

ΟΑΕΔ

ΣΥΝΟΠΤΙΚΗ ΕΚΘΕΣΗ

ΕΓΓΕΓΡΑΜΜΕΝΟΙ ΣΤΟ ΜΗΤΡΩΟ ΤΟΥ ΟΑΕΔ

ΝΟΕΜΒΡΙΟΣ 2019

ΟΡΓΑΝΙΣΜΟΣ ΑΠΑΣΧΟΛΗΣΗΣ
ΕΡΓΑΤΙΚΟΥ ΔΥΝΑΜΙΚΟΥ



ΣΥΝΟΠΤΙΚΗ ΕΚΘΕΣΗ
ΕΓΓΕΓΡΑΜΜΕΝΟΙ ΣΤΟ ΜΗΤΡΩΟ ΤΟΥ ΟΑΕΔ
ΝΟΕΜΒΡΙΟΣ 2019

ΠΕΡΙΕΧΟΜΕΝΑ

ΠΕΡΙΕΧΟΜΕΝΑ

ΕΓΓΕΓΡΑΜΜΕΝΟΙ ΣΤΟ ΜΗΤΡΩΟ ΤΟΥ ΟΑΕΔ
ΝΟΕΜΒΡΙΟΣ 2019

	4
1. Εγγεγραμμένοι στο μητρώο του ΟΑΕΔ	5
2. Εγγεγραμμένοι άνεργοι αναζητούντες εργασία ανά Περιφέρεια	6
3. Μεταβολές στον αριθμό ανέργων αναζητούντων εργασία	8
4. Αριθμός ανέργων αναζητούντων εργασία ανά διάρκεια ανεργίας και Περιφέρεια	11
5. Μεταβολές στον αριθμό ανέργων αναζητούντων εργασία με διάρκεια ανεργίας μεγαλύτερη ή ίση των 12 μηνών ανά Περιφέρεια [μακροχρόνια άνεργοι]	13
6. Μεταβολές στον αριθμό ανέργων αναζητούντων εργασία με διάρκεια ανεργίας μικρότερη των 12 μηνών	16
7. Αριθμός εγγεγραμμένων λοιπών μη αναζητούντων εργασία ανά Περιφέρεια	19
8. Μεταβολές στον αριθμό εγγεγραμμένων λοιπών μη αναζητούντων εργασία	20
9. Εγγεγραμμένοι άνεργοι αναζητούντες εργασία ανά Φύλο και διάρκεια ανεργίας	23
10. Εγγεγραμμένοι άνεργοι αναζητούντες εργασία ανά Ηλικιακή ομάδα και διάρκεια ανεργίας	24
11. Εγγεγραμμένοι άνεργοι αναζητούντες εργασία ανά Εκπαιδευτικό επίπεδο και διάρκεια ανεργίας	26
12. Εγγεγραμμένοι άνεργοι αναζητούντες εργασία ανά Υψηλότητα και διάρκεια ανεργίας	28
13. Επιδοτούμενοι άνεργοι ανά κατηγορία επιδότησης και ανά Περιφέρεια	29
14. Επιδοτούμενοι άνεργοι και μεταβολές στις κατηγορίες α: κοινοί και λοιπές κατηγορίες επιδοτουμένων και β: εποχικοί τουριστικών επαγγελμάτων ανά Περιφέρεια	32

**ΕΓΓΕΓΡΑΜΜΕΝΟΙ ΣΤΟ ΜΗΤΡΩΟ ΤΟΥ ΟΑΕΔ
ΝΟΕΜΒΡΙΟΣ 2019**

	Άνεργοι [Αναζητούντες εργασία]	Λοιποί [Μη αναζητούντες εργασία] [1]
Εγγεγραμμένοι >= 12 Μήνες [2]	492.021	65.433
Εγγεγραμμένοι < 12 Μήνες	526.482	7
Σύνολο	1.018.503	65.440

	Κοινοί & Λοιπές Κατηγορίες επιδοτούμενων [3]	Εποχικοί τουριστικών επαγγελματιών [3]	Σύνολο [3]	Δικαιούχοι που πληρώθηκαν και συνεχίζουν να είναι δικαιούχοι [4]	Νέες αιτήσεις ανέργων για επιδότηση [5]
Επιδοτούμενοι	103.220	51.013	154.233	132.934	102.025

*Πίνακας 1: Εγγεγραμμένοι στο μητρώο του ΟΑΕΔ:
Νοέμβριος 2019*

ΥΠΟΜΝΗΜΑ

[1] Εγγεγραμμένοι στο μητρώο του ΟΑΕΔ οι οποίοι έχουν δηλώσει ότι δεν αναζητούν εργασία.

[2] Εγγεγραμμένοι στο μητρώο του ΟΑΕΔ με ενεργό δελτίο για συνεχόμενο διάστημα μεγαλύτερο ή ίσο των 12 μηνών.

[3] Αφορά αριθμό δικαιούχων που πληρώθηκαν εντός του αντίστοιχου μήνα.

[4] Σύνολο δικαιούχων επιδότησης που πληρώθηκαν και στο τέλος του μήνα συνεχίζουν να έχουν δικαίωμα επιδότησης.

[5] Σύμφωνα με την ισχύουσα διοικητική διαδικασία, η πρώτη πληρωμή γίνεται 37 ημέρες μετά την εγγραφή του δικαιούχου επιδόματος ανεργίας.

1. Εγγεγραμμένοι στο μητρώο του ΟΑΕΔ

Στον πίνακα 1 εμφανίζονται τα στοιχεία των εγγεγραμμένων στο μητρώο του ΟΑΕΔ για τον μήνα Νοέμβριο 2019 στο σύνολο της χώρας. Από τον ανωτέρω πίνακα προκύπτουν τα εξής συμπεράσματα:

- Το σύνολο των ανέργων με κριτήριο την αναζήτηση εργασίας για τον μήνα Νοέμβριο 2019 ανήλθε σε 1.018.503 άτομα. Από αυτά 492.021 (ποσοστό 48,31%) είναι εγγεγραμμένα στο μητρώο του ΟΑΕΔ για χρονικό διάστημα ίσο ή και περισσότερο των 12 μηνών, και 526.482 (ποσοστό 51,69%) είναι εγγεγραμμένα στο μητρώο ανέργων του ΟΑΕΔ για χρονικό διάστημα μικρότερο των 12 μηνών.
- Το σύνολο των λοιπών (μη αναζητούντων εργασίας) για τον μήνα Νοέμβριο 2019 ανήλθε σε 65.440 άτομα όπου 65.433 (ποσοστό 99,99%) είναι εγγεγραμμένα στο μητρώο του ΟΑΕΔ για χρονικό διάστημα ίσο ή και περισσότερο των 12 μηνών, και 7 (ποσοστό 0,01%) εγγεγραμμένα για χρονικό διάστημα μικρότερο των 12 μηνών.
- Το σύνολο των επιδοτούμενων ανέργων (αφορά τον αριθμό των δικαιούχων που πληρώθηκαν εντός του αντίστοιχου μήνα) ανέρχεται σε 154.233 άτομα από τα οποία οι 103.220 (ποσοστό 66,92%) είναι κοινοί και λοιπές κατηγορίες επιδοτουμένων και οι 51.013 (ποσοστό 33,08%) είναι εποχικοί τουριστικών επαγγελματιών.
- Το σύνολο του αριθμού των δικαιούχων που πληρώθηκαν και στο τέλος του μήνα συνεχίζουν να έχουν δικαίωμα επιδότησης ανέρχεται σε 132.934 άτομα.
- Το σύνολο των νέων αιτήσεων ανέργων για επιδότηση (σύμφωνα με την ισχύουσα διοικητική διαδικασία, η πρώτη πληρωμή γίνεται 37 ημέρες μετά την εγγραφή του δικαιούχου επιδόματος ανεργίας) ανέρχεται σε 102.025 άτομα.

2. Εγγεγραμμένοι άνεργοι αναζητούντες εργασία ανά Περιφέρεια

Στον πίνακα 2 εμφανίζεται ο αριθμός ανέργων που αναζητούν εργασία ανά Περιφέρεια και η ποσοστιαία κατανομή του ανά Περιφέρεια για τον μήνα Νοέμβριο 2019.

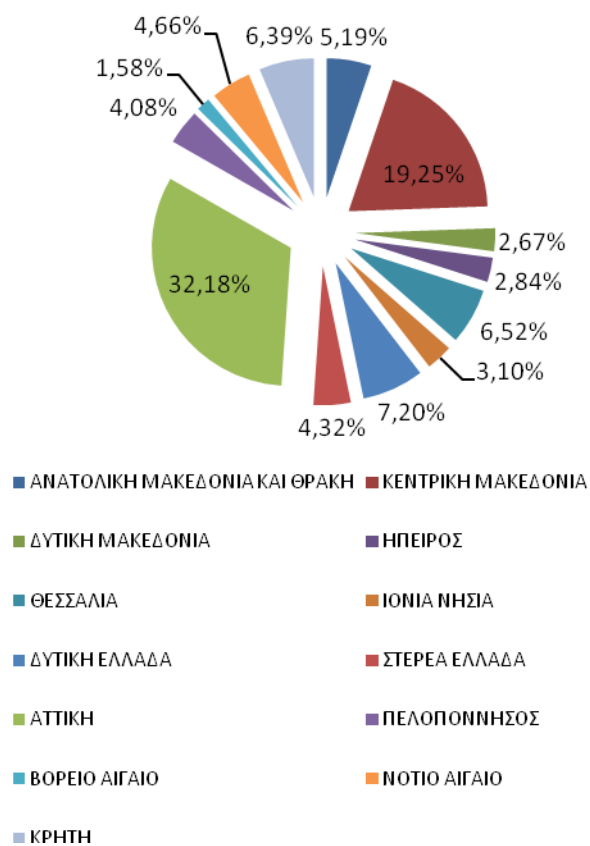
ΑΡΙΘΜΟΣ ΑΝΕΡΓΩΝ ΑΝΑΖΗΤΟΥΝΤΩΝ ΕΡΓΑΣΙΑ ΑΝΑ ΠΕΡΙΦΕΡΕΙΑ ΝΟΕΜΒΡΙΟΣ 2019		
	ΝΟΕΜΒΡΙΟΣ 2019	ΠΟΣΟΣΤΙΑΙΑ ΚΑΤΑΝΟΜΗ
ΑΝΑΤΟΛΙΚΗ ΜΑΚΕΔΟΝΙΑ ΚΑΙ ΘΡΑΚΗ	52.843	5,19%
ΚΕΝΤΡΙΚΗ ΜΑΚΕΔΟΝΙΑ	196.033	19,25%
ΔΥΤΙΚΗ ΜΑΚΕΔΟΝΙΑ	27.182	2,67%
ΗΠΕΙΡΟΣ	28.922	2,84%
ΘΕΣΣΑΛΙΑ	66.397	6,52%
ΙΟΝΙΑ ΝΗΣΙΑ	31.622	3,10%
ΔΥΤΙΚΗ ΕΛΛΑΔΑ	73.376	7,20%
ΣΤΕΡΕΑ ΕΛΛΑΔΑ	44.045	4,32%
ΑΤΤΙΚΗ	327.791	32,18%
ΠΕΛΟΠΟΝΝΗΣΟΣ	41.579	4,08%
ΒΟΡΕΙΟ ΑΙΓΑΙΟ	16.133	1,58%
ΝΟΤΙΟ ΑΙΓΑΙΟ	47.513	4,66%
ΚΡΗΤΗ	65.067	6,39%
ΣΥΝΟΛΟ	1.018.503	100,00%

Πίνακας 2: Κατανομή ανέργων αναζητούντων εργασία ανά Περιφέρεια:
Νοέμβριος 2019

Όπως προκύπτει από τον ανωτέρω πίνακα ο υψηλότερος αριθμός ανέργων που αναζητούν εργασία εμφανίζεται στην Περιφέρεια Αττικής με 327.791 άτομα και στην Περιφέρεια Κεντρικής Μακεδονίας με 196.033 άτομα, καθώς οι δύο αυτές Περιφέρειες συγκεντρώνουν το υψηλότερο πληθυσμό στο σύνολο της χώρας.

Στην Περιφέρεια Αττικής αναλογεί το 32,18% των ανέργων που αναζητούν εργασία από το σύνολο της χώρας και στην Περιφέρεια της Κεντρικής Μακεδονίας αναλογεί το 19,25%. Στο διάγραμμα 1 εμφανίζεται το ποσοστό των ανέργων αναζητούντων εργασία που αναλογεί σε κάθε Περιφέρεια για τον Νοέμβριο 2019.

**ΚΑΤΑΝΟΜΗ ΑΝΕΡΓΩΝ ΑΝΑΖΗΤΟΥΝΤΩΝ ΕΡΓΑΣΙΑ ΑΝΑ ΠΕΡΙΦΕΡΕΙΑ:
ΝΟΕΜΒΡΙΟΣ 2019**



*Διάγραμμα 1: Ποσοστιαία κατανομή ανέργων αναζητούντων εργασία
ανά Περιφέρεια: Νοέμβριος 2019*

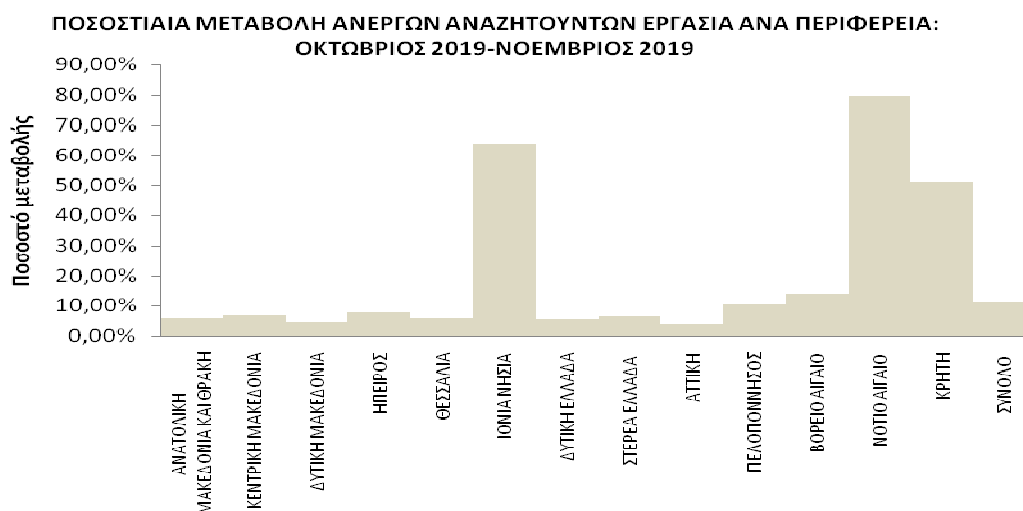
3. Μεταβολές στον αριθμό ανέργων αναζητούντων εργασία

ΜΕΤΑΒΟΛΕΣ ΑΝΕΡΓΩΝ ΑΝΑΖΗΤΟΥΝΤΩΝ ΕΡΓΑΣΙΑ ΑΝΑ ΠΕΡΙΦΕΡΕΙΑ: ΟΚΤΩΒΡΙΟΣ 2019-ΝΟΕΜΒΡΙΟΣ 2019				
	ΟΚΤΩΒΡΙΟΣ 2019	ΝΟΕΜΒΡΙΟΣ 2019	ΑΠΟΛΥΤΗ ΜΕΤΑΒΟΛΗ	ΠΟΣΟΣΤΙΑΙΑ ΜΕΤΑΒΟΛΗ
ΑΝΑΤΟΛΙΚΗ ΜΑΚΕΔΟΝΙΑ ΚΑΙ ΘΡΑΚΗ	49.926	52.843	2.917	5,84%
ΚΕΝΤΡΙΚΗ ΜΑΚΕΔΟΝΙΑ	183.714	196.033	12.319	6,71%
ΔΥΤΙΚΗ ΜΑΚΕΔΟΝΙΑ	25.983	27.182	1.199	4,61%
ΗΠΕΙΡΟΣ	26.794	28.922	2.128	7,94%
ΘΕΣΣΑΛΙΑ	62.736	66.397	3.661	5,84%
ΙΟΝΙΑ ΝΗΣΙΑ	19.334	31.622	12.288	63,56%
ΔΥΤΙΚΗ ΕΛΛΑΔΑ	69.523	73.376	3.853	5,54%
ΣΤΕΡΕΑ ΕΛΛΑΔΑ	41.370	44.045	2.675	6,47%
ΑΤΤΙΚΗ	314.875	327.791	12.916	4,10%
ΠΕΛΟΠΟΝΝΗΣΟΣ	37.619	41.579	3.960	10,53%
ΒΟΡΕΙΟ ΑΙΓΑΙΟ	14.151	16.133	1.982	14,01%
ΝΟΤΙΟ ΑΙΓΑΙΟ	26.460	47.513	21.053	79,57%
ΚΡΗΤΗ	43.031	65.067	22.036	51,21%
ΣΥΝΟΛΟ	915.516	1.018.503	102.987	11,25%

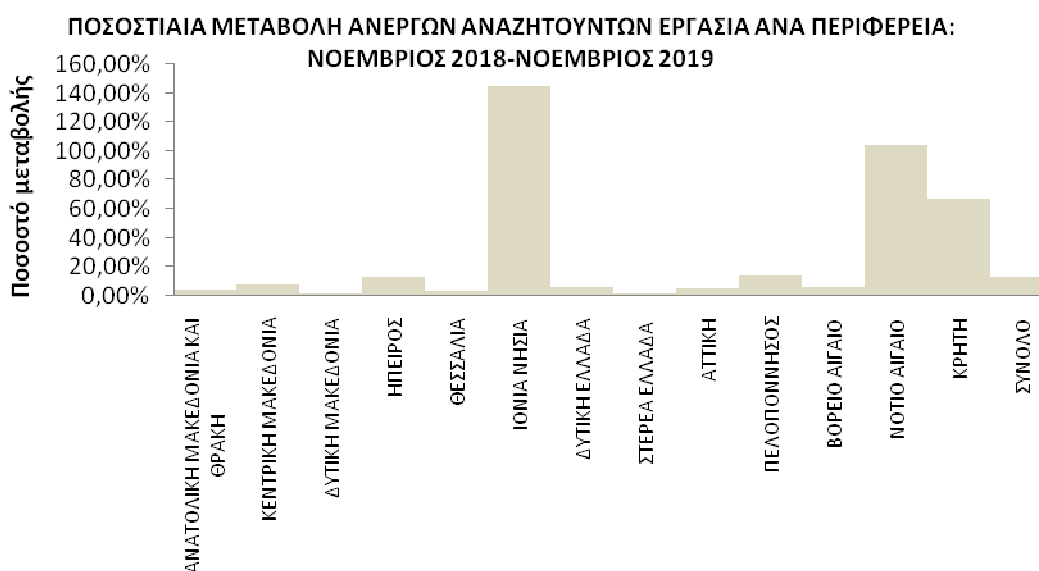
Πίνακας 3: Μεταβολές αριθμού ανέργων αναζητούντων εργασία:
Οκτώβριος 2019-Νοέμβριος 2019

ΜΕΤΑΒΟΛΕΣ ΑΝΕΡΓΩΝ ΑΝΑΖΗΤΟΥΝΤΩΝ ΕΡΓΑΣΙΑ ΑΝΑ ΠΕΡΙΦΕΡΕΙΑ: ΝΟΕΜΒΡΙΟΣ 2018-ΝΟΕΜΒΡΙΟΣ 2019				
	ΝΟΕΜΒΡΙΟΣ 2018	ΝΟΕΜΒΡΙΟΣ 2019	ΑΠΟΛΥΤΗ ΜΕΤΑΒΟΛΗ	ΠΟΣΟΣΤΙΑΙΑ ΜΕΤΑΒΟΛΗ
ΑΝΑΤΟΛΙΚΗ ΜΑΚΕΔΟΝΙΑ ΚΑΙ ΘΡΑΚΗ	50.589	52.843	2.254	4,46%
ΚΕΝΤΡΙΚΗ ΜΑΚΕΔΟΝΙΑ	181.657	196.033	14.376	7,91%
ΔΥΤΙΚΗ ΜΑΚΕΔΟΝΙΑ	26.669	27.182	513	1,92%
ΗΠΕΙΡΟΣ	25.518	28.922	3.404	13,34%
ΘΕΣΣΑΛΙΑ	64.229	66.397	2.168	3,38%
ΙΟΝΙΑ ΝΗΣΙΑ	12.924	31.622	18.698	144,68%
ΔΥΤΙΚΗ ΕΛΛΑΔΑ	69.278	73.376	4.098	5,92%
ΣΤΕΡΕΑ ΕΛΛΑΔΑ	43.179	44.045	866	2,01%
ΑΤΤΙΚΗ	311.006	327.791	16.785	5,40%
ΠΕΛΟΠΟΝΝΗΣΟΣ	36.416	41.579	5.163	14,18%
ΒΟΡΕΙΟ ΑΙΓΑΙΟ	15.235	16.133	898	5,89%
ΝΟΤΙΟ ΑΙΓΑΙΟ	23.278	47.513	24.235	104,11%
ΚΡΗΤΗ	38.987	65.067	26.080	66,89%
ΣΥΝΟΛΟ	898.965	1.018.503	119.538	13,30%

Πίνακας 3α: Μεταβολές αριθμού ανέργων αναζητούντων εργασία:
Νοέμβριος 2018-Νοέμβριος 2019



Διάγραμμα 2: Ποσοστιαία μεταβολή αριθμού ανέργων αναζητούντων εργασία:
Οκτώβριος 2019-Νοέμβριος 2019



Διάγραμμα 2α: Ποσοστιαία μεταβολή αριθμού ανέργων αναζητούντων εργασία:
Νοέμβριος 2018-Νοέμβριος 2019

ΠΟΣΟΣΤΙΑΙΑ ΜΕΤΑΒΟΛΗ ΑΠΟ ΟΚΤΩΒΡΙΟ 2019

Όπως προκύπτει από τον πίνακα 3 καθώς και από το διάγραμμα 2 στο σύνολο της χώρας παρατηρείται:

- Αύξηση των ανέργων αναζητούντων εργασία από τον προηγούμενο μήνα σε 102.987 άτομα και με ποσοστιαία μεταβολή 11,25%.
- Η μεγαλύτερη ποσοστιαία αύξηση μεταξύ των Περιφερειών στους ανέργους αναζητούντες εργασία από τον προηγούμενο μήνα εμφανίζεται στην Περιφέρεια Νοτίου Αιγαίου (79,57%).

ΠΟΣΟΣΤΙΑΙΑ ΜΕΤΑΒΟΛΗ ΑΠΟ ΝΟΕΜΒΡΙΟ 2018

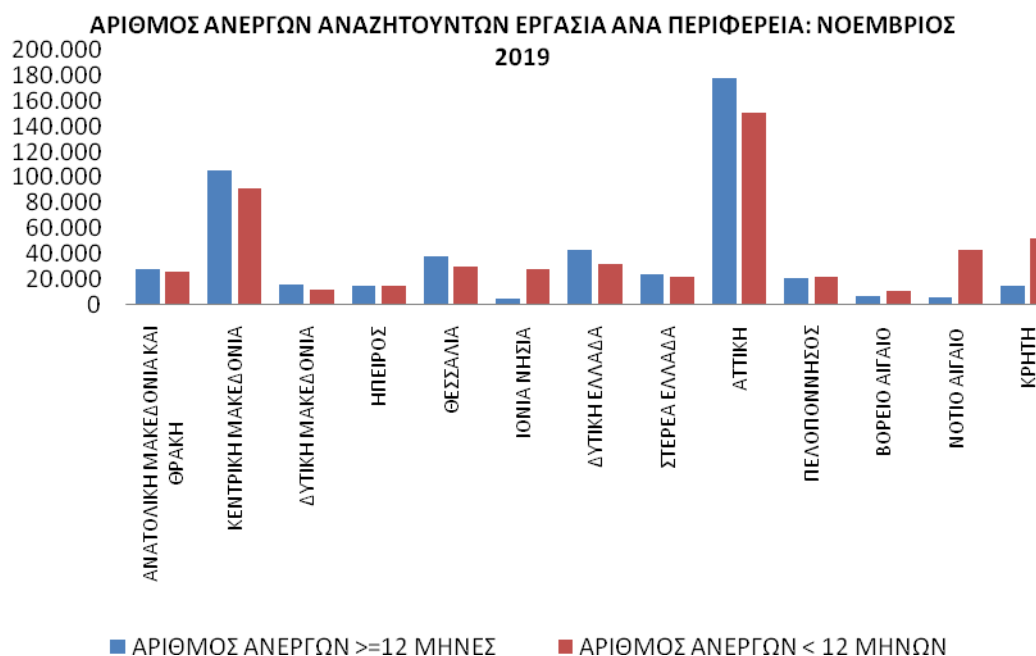
Όπως προκύπτει από τον πίνακα 3α καθώς και από το διάγραμμα 2α στο σύνολο της χώρας παρατηρείται:

- Αύξηση των ανέργων αναζητούντων εργασία από τον αντίστοιχο μήνα του προηγούμενου έτους σε 119.538 άτομα και με ποσοστιαία μεταβολή 13,30%.
- Η μεγαλύτερη ποσοστιαία αύξηση μεταξύ των Περιφερειών στους ανέργους αναζητούντες εργασία από τον αντίστοιχο μήνα του προηγούμενου έτους εμφανίζεται στην Περιφέρεια Ιονίων Νήσων (144,68%).

4. Αριθμός ανέργων αναζητούντων εργασία ανά διάρκεια ανεργίας και Περιφέρεια

ΑΡΙΘΜΟΣ ΑΝΕΡΓΩΝ ΑΝΑΖΗΤΟΥΝΤΩΝ ΕΡΓΑΣΙΑ ΑΝΑ ΔΙΑΡΚΕΙΑ ΑΝΕΡΓΙΑΣ: ΝΟΕΜΒΡΙΟΣ 2019			
	ΑΡΙΘΜΟΣ ΑΝΕΡΓΩΝ >=12 ΜΗΝΕΣ	ΑΡΙΘΜΟΣ ΑΝΕΡΓΩΝ <12 ΜΗΝΕΣ	ΣΥΝΟΛΟ ΑΝΕΡΓΩΝ
ΑΝΑΤΟΛΙΚΗ ΜΑΚΕΔΟΝΙΑ ΚΑΙ ΘΡΑΚΗ	27.724	25.119	52.843
ΚΕΝΤΡΙΚΗ ΜΑΚΕΔΟΝΙΑ	104.836	91.197	196.033
ΔΥΤΙΚΗ ΜΑΚΕΔΟΝΙΑ	15.600	11.582	27.182
ΗΠΕΙΡΟΣ	14.378	14.544	28.922
ΘΕΣΣΑΛΙΑ	36.962	29.435	66.397
ΙΟΝΙΑ ΝΗΣΙΑ	4.169	27.453	31.622
ΔΥΤΙΚΗ ΕΛΛΑΔΑ	41.978	31.398	73.376
ΣΤΕΡΕΑ ΕΛΛΑΔΑ	23.325	20.720	44.045
ΑΤΤΙΚΗ	177.376	150.415	327.791
ΠΕΛΟΠΟΝΝΗΣΟΣ	19.997	21.582	41.579
ΒΟΡΕΙΟ ΑΙΓΑΙΟ	6.387	9.746	16.133
ΝΟΤΙΟ ΑΙΓΑΙΟ	5.362	42.151	47.513
ΚΡΗΤΗ	13.927	51.140	65.067
ΣΥΝΟΛΟ	492.021	526.482	1.018.503

Πίνακας 4: Αριθμός ανέργων αναζητούντων εργασία ανά διάρκεια ανεργίας:
Νοέμβριος 2019



Διάγραμμα 3: Αριθμός ανέργων αναζητούντων εργασία ανά διάρκεια ανεργίας:
Νοέμβριος 2019

Όπως προκύπτει από τον πίνακα 4 και το διάγραμμα 3 ο αριθμός των εγγεγραμμένων ανέργων αναζητούντων εργασία για τον μήνα Νοέμβριο 2019 ανέρχεται σε 1.018.503 άτομα.

Ο αριθμός των ανέργων με διάρκεια ανεργίας μικρότερη των 12 μηνών στο σύνολο της χώρας είναι μεγαλύτερος από τον αριθμό των ανέργων με διάρκεια ανεργίας μεγαλύτερη ή ίση των 12 μηνών.

Στο σύνολο της χώρας ο αριθμός των εγγεγραμμένων ανέργων με διάρκεια ανεργίας μικρότερη των 12 μηνών για τον μήνα Νοέμβριο 2019 ανέρχεται σε 526.482 άτομα ενώ ο αριθμός των εγγεγραμμένων ανέργων με διάρκεια ανεργίας μεγαλύτερη ή ίση των 12 μηνών ανέρχεται σε 492.021 άτομα.

5. Μεταβολές στον αριθμό ανέργων αναζητούντων εργασία με διάρκεια ανεργίας μεγαλύτερη ή ίση των 12 μηνών (μακροχρόνια άνεργοι)

ΜΕΤΑΒΟΛΕΣ ΑΝΕΡΓΩΝ ΑΝΑΖΗΤΟΥΝΤΩΝ ΕΡΓΑΣΙΑ ΜΕ ΔΙΑΡΚΕΙΑ ΑΝΕΡΓΙΑΣ ≥ 12 ΜΗΝΩΝ [ΜΑΚΡΟΧΡΟΝΙΑ ΑΝΕΡΓΟΙ] ΑΝΑ ΠΕΡΙΦΕΡΕΙΑ: ΟΚΤΩΒΡΙΟΣ 2019-ΝΟΕΜΒΡΙΟΣ 2019

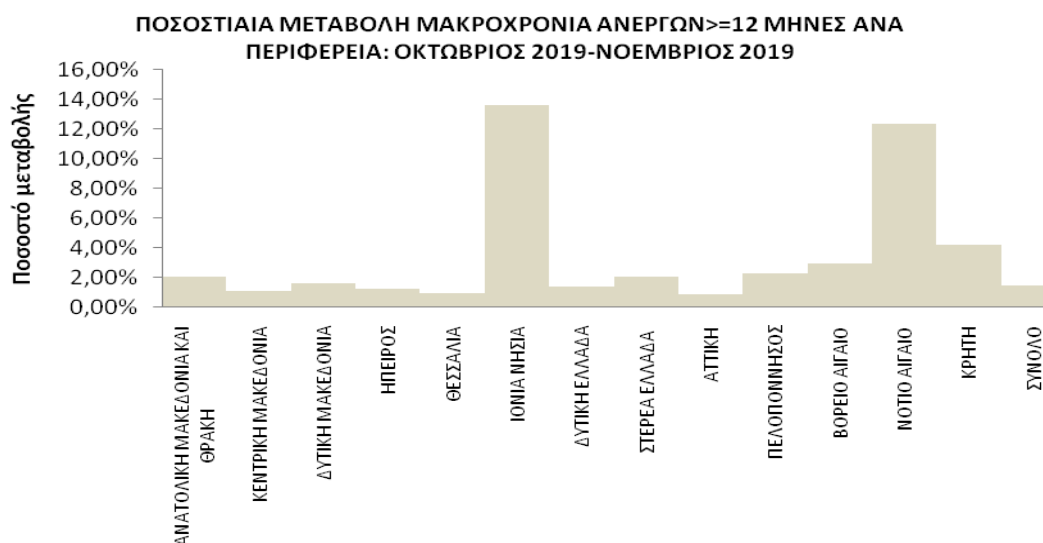
	ΟΚΤΩΒΡΙΟΣ 2019	ΝΟΕΜΒΡΙΟΣ 2019	ΑΠΟΛΥΤΗ ΜΕΤΑΒΟΛΗ	ΠΟΣΟΣΤΙΑΙΑ ΜΕΤΑΒΟΛΗ
ΑΝΑΤΟΛΙΚΗ ΜΑΚΕΔΟΝΙΑ ΚΑΙ ΘΡΑΚΗ	27.154	27.724	570	2,10%
ΚΕΝΤΡΙΚΗ ΜΑΚΕΔΟΝΙΑ	103.698	104.836	1.138	1,10%
ΔΥΤΙΚΗ ΜΑΚΕΔΟΝΙΑ	15.349	15.600	251	1,64%
ΗΠΕΙΡΟΣ	14.201	14.378	177	1,25%
ΘΕΣΣΑΛΙΑ	36.601	36.962	361	0,99%
ΙΟΝΙΑ ΝΗΣΙΑ	3.669	4.169	500	13,63%
ΔΥΤΙΚΗ ΕΛΛΑΔΑ	41.398	41.978	580	1,40%
ΣΤΕΡΕΑ ΕΛΛΑΔΑ	22.859	23.325	466	2,04%
ΑΤΤΙΚΗ	175.849	177.376	1.527	0,87%
ΠΕΛΟΠΟΝΝΗΣΟΣ	19.549	19.997	448	2,29%
ΒΟΡΕΙΟ ΑΙΓΑΙΟ	6.205	6.387	182	2,93%
ΝΟΤΙΟ ΑΙΓΑΙΟ	4.771	5.362	591	12,39%
ΚΡΗΤΗ	13.361	13.927	566	4,24%
ΣΥΝΟΛΟ	484.664	492.021	7.357	1,52%

Πίνακας 5: Μεταβολές αριθμού μακροχρόνια ανέργων αναζητούντων εργασία:
Οκτώβριος 2019-Νοέμβριος 2019

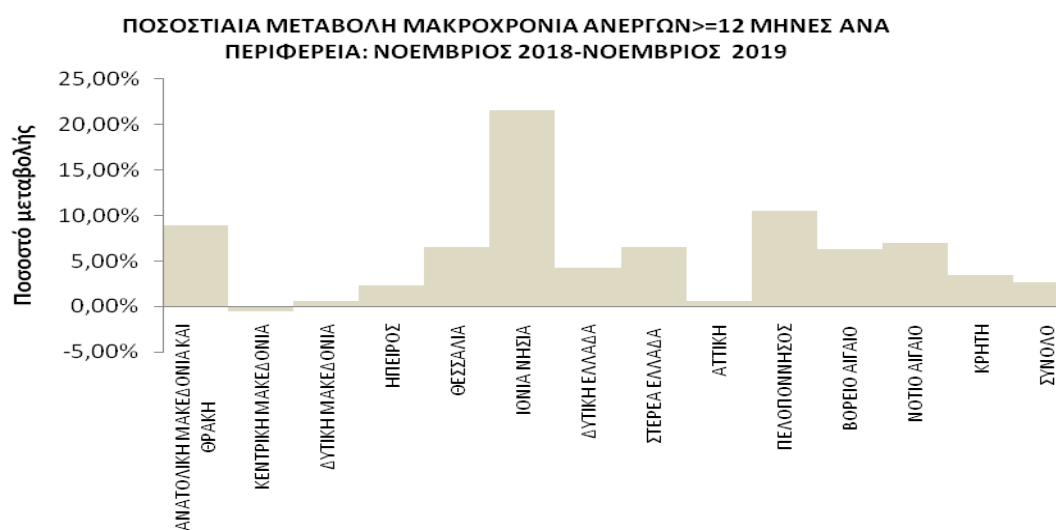
ΜΕΤΑΒΟΛΕΣ ΑΝΕΡΓΩΝ ΑΝΑΖΗΤΟΥΝΤΩΝ ΕΡΓΑΣΙΑ ΜΕ ΔΙΑΡΚΕΙΑ ΑΝΕΡΓΙΑΣ ≥ 12 ΜΗΝΩΝ [ΜΑΚΡΟΧΡΟΝΙΑ ΑΝΕΡΓΟΙ] ΑΝΑ ΠΕΡΙΦΕΡΕΙΑ: ΝΟΕΜΒΡΙΟΣ 2018-ΝΟΕΜΒΡΙΟΣ 2019

	ΝΟΕΜΒΡΙΟΣ 2018	ΝΟΕΜΒΡΙΟΣ 2019	ΑΠΟΛΥΤΗ ΜΕΤΑΒΟΛΗ	ΠΟΣΟΣΤΙΑΙΑ ΜΕΤΑΒΟΛΗ
ΑΝΑΤΟΛΙΚΗ ΜΑΚΕΔΟΝΙΑ ΚΑΙ ΘΡΑΚΗ	25.461	27.724	2.263	8,89%
ΚΕΝΤΡΙΚΗ ΜΑΚΕΔΟΝΙΑ	105.426	104.836	-590	-0,56%
ΔΥΤΙΚΗ ΜΑΚΕΔΟΝΙΑ	15.508	15.600	92	0,59%
ΗΠΕΙΡΟΣ	14.058	14.378	320	2,28%
ΘΕΣΣΑΛΙΑ	34.690	36.962	2.272	6,55%
ΙΟΝΙΑ ΝΗΣΙΑ	3.430	4.169	739	21,55%
ΔΥΤΙΚΗ ΕΛΛΑΔΑ	40.271	41.978	1.707	4,24%
ΣΤΕΡΕΑ ΕΛΛΑΔΑ	21.891	23.325	1.434	6,55%
ΑΤΤΙΚΗ	176.261	177.376	1.115	0,63%
ΠΕΛΟΠΟΝΝΗΣΟΣ	18.092	19.997	1.905	10,53%
ΒΟΡΕΙΟ ΑΙΓΑΙΟ	6.010	6.387	377	6,27%
ΝΟΤΙΟ ΑΙΓΑΙΟ	5.014	5.362	348	6,94%
ΚΡΗΤΗ	13.464	13.927	463	3,44%
ΣΥΝΟΛΟ	479.576	492.021	12.445	2,60%

Πίνακας 5α: Μεταβολές αριθμού μακροχρόνια ανέργων αναζητούντων εργασία:
Νοέμβριος 2018-Νοέμβριος 2019



Διάγραμμα 4: Ποσοστιαία μεταβολή αριθμού μακροχρόνια ανέργων αναζητούντων εργασία: Οκτώβριος 2019-Νοέμβριος 2019



Διάγραμμα 4α: Ποσοστιαία μεταβολή αριθμού μακροχρόνια ανέργων αναζητούντων εργασία: Νοέμβριος 2018-Νοέμβριος 2019

ΠΟΣΟΣΤΙΑΙΑ ΜΕΤΑΒΟΛΗ ΑΠΟ ΟΚΤΩΒΡΙΟ 2019

Όπως προκύπτει από τον πίνακα 5 καθώς και από το διάγραμμα 4 στο σύνολο της χώρας παρατηρείται:

- Αύξηση των ανέργων αναζητούντων εργασία με διάρκεια ανεργίας μεγαλύτερη ή ίση των 12 μηνών από τον προηγούμενο μήνα σε 7.357 άτομα και με ποσοστιαία μεταβολή 1,52%.
- Η μεγαλύτερη ποσοστιαία αύξηση μεταξύ των Περιφερειών στους ανέργους αναζητούντες εργασία με διάρκεια ανεργίας μεγαλύτερη ή ίση των 12 μηνών από τον προηγούμενο μήνα εμφανίζεται στην Περιφέρεια Ιόνιων Νήσων (13,63%).

ΠΟΣΟΣΤΙΑΙΑ ΜΕΤΑΒΟΛΗ ΑΠΟ ΝΟΕΜΒΡΙΟ 2018

Όπως προκύπτει από τον πίνακα 5α καθώς και από το διάγραμμα 4α στο σύνολο της χώρας παρατηρείται:

- Αύξηση των ανέργων αναζητούντων εργασία με διάρκεια ανεργίας μεγαλύτερη ή ίση των 12 μηνών από τον αντίστοιχο μήνα του προηγούμενου έτους σε 12.445 άτομα και με ποσοστιαία μεταβολή 2,60%.
- Η μεγαλύτερη ποσοστιαία αύξηση μεταξύ των Περιφερειών στους ανέργους αναζητούντες εργασία με διάρκεια ανεργίας μεγαλύτερη ή ίση των 12 μηνών από τον αντίστοιχο μήνα του προηγούμενου έτους εμφανίζεται στην Περιφέρεια Ιόνιων Νήσων (21,55%).
- Η Περιφέρεια Κεντρικής Μακεδονίας εμφανίζει ποσοστιαία μείωση -0,56%.

6. Μεταβολές στον αριθμό ανέργων αναζητούντων εργασία με διάρκεια ανεργίας μικρότερη των 12 μηνών

ΜΕΤΑΒΟΛΕΣ ΑΝΕΡΓΩΝ ΑΝΑΖΗΤΟΥΝΤΩΝ ΕΡΓΑΣΙΑ ΜΕ ΔΙΑΡΚΕΙΑ ΑΝΕΡΓΙΑΣ ΜΙΚΡΟΤΕΡΗ ΤΩΝ 12 ΜΗΝΩΝ ΑΝΑ ΠΕΡΙΦΕΡΕΙΑ: ΟΚΤΩΒΡΙΟΣ 2019-ΝΟΕΜΒΡΙΟΣ 2019

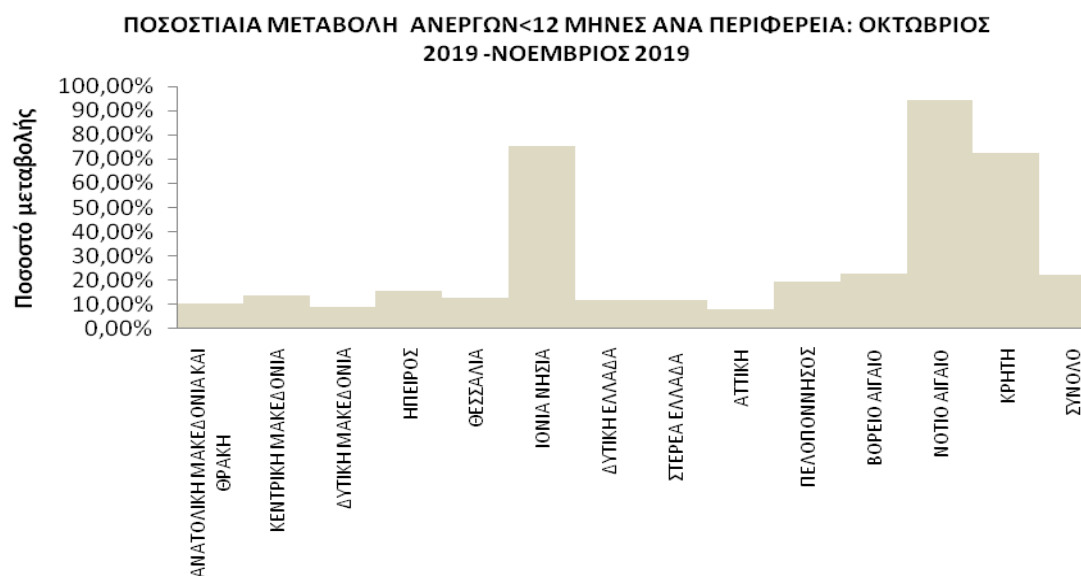
	ΟΚΤΩΒΡΙΟΣ 2019	ΝΟΕΜΒΡΙΟΣ 2019	ΑΠΟΛΥΤΗ ΜΕΤΑΒΟΛΗ	ΠΟΣΟΣΤΙΑΙΑ ΜΕΤΑΒΟΛΗ
ΑΝΑΤΟΛΙΚΗ ΜΑΚΕΔΟΝΙΑ ΚΑΙ ΘΡΑΚΗ	22.772	25.119	2.347	10,31%
ΚΕΝΤΡΙΚΗ ΜΑΚΕΔΟΝΙΑ	80.016	91.197	11.181	13,97%
ΔΥΤΙΚΗ ΜΑΚΕΔΟΝΙΑ	10.634	11.582	948	8,91%
ΗΠΕΙΡΟΣ	12.593	14.544	1.951	15,49%
ΘΕΣΣΑΛΙΑ	26.135	29.435	3.300	12,63%
ΙΟΝΙΑ ΝΗΣΙΑ	15.665	27.453	11.788	75,25%
ΔΥΤΙΚΗ ΕΛΛΑΔΑ	28.125	31.398	3.273	11,64%
ΣΤΕΡΕΑ ΕΛΛΑΔΑ	18.511	20.720	2.209	11,93%
ΑΤΤΙΚΗ	139.026	150.415	11.389	8,19%
ΠΕΛΟΠΟΝΝΗΣΟΣ	18.070	21.582	3.512	19,44%
ΒΟΡΕΙΟ ΑΙΓΑΙΟ	7.946	9.746	1.800	22,65%
ΝΟΤΙΟ ΑΙΓΑΙΟ	21.689	42.151	20.462	94,34%
ΚΡΗΤΗ	29.670	51.140	21.470	72,36%
ΣΥΝΟΛΟ	430.852	526.482	95.630	22,20%

Πίνακας 6: Μεταβολές αριθμού ανέργων αναζητούντων εργασία με διάρκεια ανεργίας μικρότερη των 12 μηνών: Οκτώβριος 2019-Νοέμβριος 2019

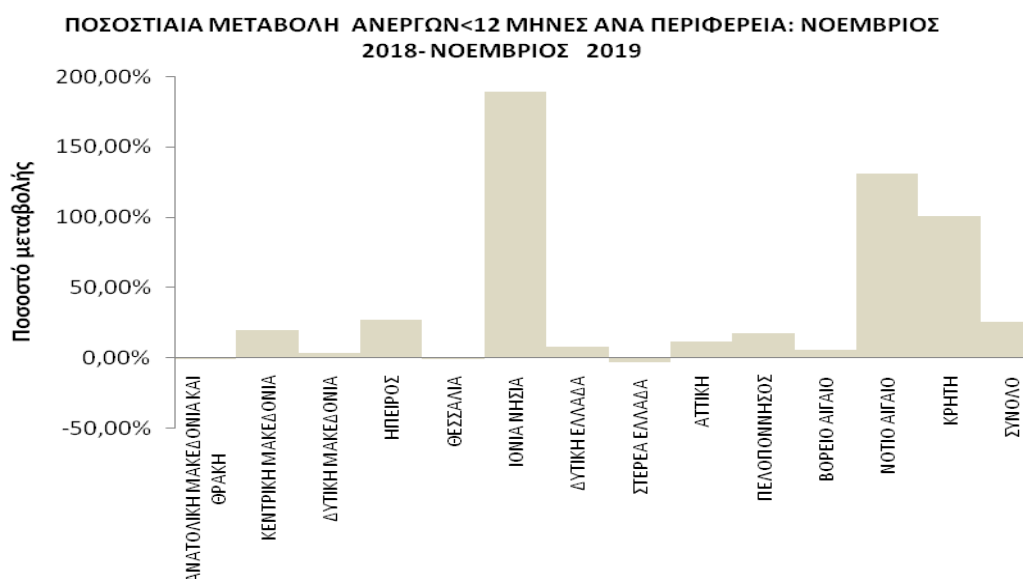
ΜΕΤΑΒΟΛΕΣ ΑΝΕΡΓΩΝ ΑΝΑΖΗΤΟΥΝΤΩΝ ΕΡΓΑΣΙΑ ΜΕ ΔΙΑΡΚΕΙΑ ΑΝΕΡΓΙΑΣ ΜΙΚΡΟΤΕΡΗ ΤΩΝ 12 ΜΗΝΩΝ ΑΝΑ ΠΕΡΙΦΕΡΕΙΑ: ΝΟΕΜΒΡΙΟΣ 2018-ΝΟΕΜΒΡΙΟΣ 2019

	ΝΟΕΜΒΡΙΟΣ 2018	ΝΟΕΜΒΡΙΟΣ 2019	ΑΠΟΛΥΤΗ ΜΕΤΑΒΟΛΗ	ΠΟΣΟΣΤΙΑΙΑ ΜΕΤΑΒΟΛΗ
ΑΝΑΤΟΛΙΚΗ ΜΑΚΕΔΟΝΙΑ ΚΑΙ ΘΡΑΚΗ	25.128	25.119	-9	-0,04%
ΚΕΝΤΡΙΚΗ ΜΑΚΕΔΟΝΙΑ	76.231	91.197	14.966	19,63%
ΔΥΤΙΚΗ ΜΑΚΕΔΟΝΙΑ	11.161	11.582	421	3,77%
ΗΠΕΙΡΟΣ	11.460	14.544	3.084	26,91%
ΘΕΣΣΑΛΙΑ	29.539	29.435	-104	-0,35%
ΙΟΝΙΑ ΝΗΣΙΑ	9.494	27.453	17.959	189,16%
ΔΥΤΙΚΗ ΕΛΛΑΔΑ	29.007	31.398	2.391	8,24%
ΣΤΕΡΕΑ ΕΛΛΑΔΑ	21.288	20.720	-568	-2,67%
ΑΤΤΙΚΗ	134.745	150.415	15.670	11,63%
ΠΕΛΟΠΟΝΝΗΣΟΣ	18.324	21.582	3.258	17,78%
ΒΟΡΕΙΟ ΑΙΓΑΙΟ	9.225	9.746	521	5,65%
ΝΟΤΙΟ ΑΙΓΑΙΟ	18.264	42.151	23.887	130,79%
ΚΡΗΤΗ	25.523	51.140	25.617	100,37%
ΣΥΝΟΛΟ	419.389	526.482	107.093	25,54%

Πίνακας 6α: Μεταβολές αριθμού ανέργων αναζητούντων εργασία με διάρκεια ανεργίας μικρότερη των 12 μηνών: Νοέμβριος 2018-Νοέμβριος 2019



Διάγραμμα 5: Ποσοστιαία μεταβολή αριθμού ανέργων αναζητούντων εργασία με διάρκεια ανεργίας μικρότερη των 12 μηνών: Οκτώβριος 2019-Νοέμβριος 2019



Διάγραμμα 5α: Ποσοστιαία μεταβολή αριθμού ανέργων αναζητούντων εργασία με διάρκεια ανεργίας μικρότερη των 12 μηνών: Νοέμβριος 2018-Νοέμβριος 2019

ΠΟΣΟΣΤΙΑΙΑ ΜΕΤΑΒΟΛΗ ΑΠΟ ΟΚΤΩΒΡΙΟ 2019

Όπως προκύπτει από τον πίνακα 6 καθώς και από το διάγραμμα 5 στο σύνολο της χώρας παρατηρείται:

- Αύξηση των ανέργων αναζητούντων εργασία με διάρκεια ανεργίας μικρότερη των 12 μηνών από τον προηγούμενο μήνα σε 95.630 άτομα και με ποσοστιαία μεταβολή 22,20%.
- Η μεγαλύτερη ποσοστιαία αύξηση μεταξύ των Περιφερειών στους ανέργους αναζητούντες εργασία με διάρκεια ανεργίας μικρότερη των 12 μηνών από τον προηγούμενο μήνα εμφανίζεται στην Περιφέρεια Νοτίου Αιγαίου (94,34%).

ΠΟΣΟΣΤΙΑΙΑ ΜΕΤΑΒΟΛΗ ΑΠΟ ΝΟΕΜΒΡΙΟ 2018

Όπως προκύπτει από τον πίνακα 6α καθώς και από το διάγραμμα 5α στο σύνολο της χώρας παρατηρείται:

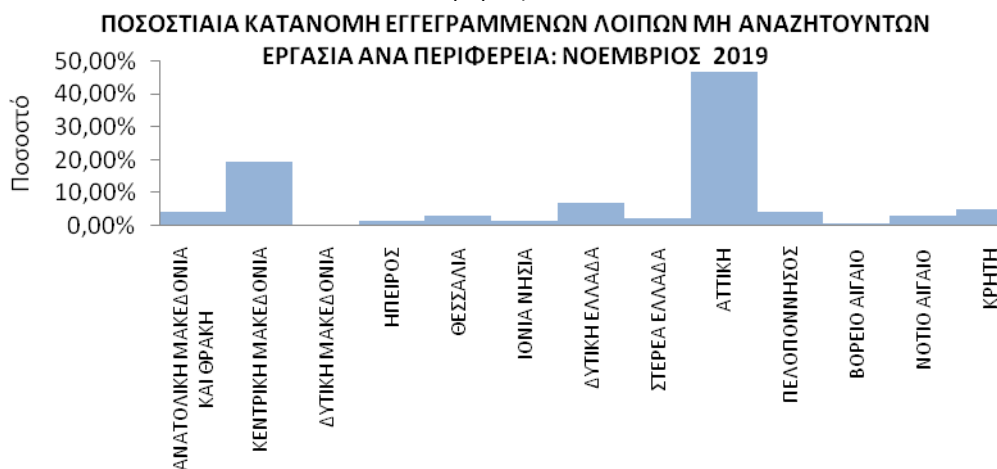
- Αύξηση των ανέργων αναζητούντων εργασία με διάρκεια ανεργίας μικρότερη των 12 μηνών από τον αντίστοιχο μήνα του προηγούμενου έτους σε 107.093 άτομα και με ποσοστιαία μεταβολή 25,54%.
- Η μεγαλύτερη ποσοστιαία αύξηση μεταξύ των Περιφερειών στους ανέργους αναζητούντες εργασία με διάρκεια ανεργίας μικρότερη των 12 μηνών από τον αντίστοιχο μήνα του προηγούμενου έτους εμφανίζεται στην Περιφέρεια Ιόνιων Νήσων (189,16%).
- Από τις Περιφέρειες που εμφανίζουν ποσοστιαία μείωση η Περιφέρεια Στερεάς Ελλάδας εμφανίζει την μεγαλύτερη με ποσοστιαία μεταβολή -2,67%.

7. Αριθμός εγγεγραμμένων λοιπών μη αναζητούντων εργασία ανά Περιφέρεια

	ΛΟΙΠΟΙ ΜΗ ΑΝΑΖΗΤΟΥΝΤΕΣ ΕΡΓΑΣΙΑ >=12 ΜΗΝΕΣ	ΛΟΙΠΟΙ ΜΗ ΑΝΑΖΗΤΟΥΝΤΕΣ ΕΡΓΑΣΙΑ <12 ΜΗΝΕΣ	ΣΥΝΟΛΟ	ΠΟΣΟΣΤΙΑΙΑ ΚΑΤΑΝΟΜΗ
ΑΝΑΤΟΛΙΚΗ ΜΑΚΕΔΟΝΙΑ ΚΑΙ ΘΡΑΚΗ	2.734	3	2.737	4,18%
ΚΕΝΤΡΙΚΗ ΜΑΚΕΔΟΝΙΑ	12.726	3	12.729	19,45%
ΔΥΤΙΚΗ ΜΑΚΕΔΟΝΙΑ	306	0	306	0,47%
ΗΠΕΙΡΟΣ	1.092	0	1.092	1,67%
ΘΕΣΣΑΛΙΑ	2.138	0	2.138	3,27%
ΙΟΝΙΑ ΝΗΣΙΑ	1.120	0	1.120	1,71%
ΔΥΤΙΚΗ ΕΛΛΑΔΑ	4.542	0	4.542	6,94%
ΣΤΕΡΕΑ ΕΛΛΑΔΑ	1.623	0	1.623	2,48%
ΑΤΤΙΚΗ	30.641	1	30.642	46,82%
ΠΕΛΟΠΟΝΝΗΣΟΣ	2.801	0	2.801	4,28%
ΒΟΡΕΙΟ ΑΙΓΑΙΟ	471	0	471	0,72%
ΝΟΤΙΟ ΑΙΓΑΙΟ	1.974	0	1.974	3,02%
ΚΡΗΤΗ	3.265	0	3.265	4,99%
ΣΥΝΟΛΟ	65.433	7	65.440	100,00%

Πίνακας 7: Λοιποί μη αναζητούντες εργασία ανά Περιφέρεια:

Νοέμβριος 2019



Διάγραμμα 6: Ποσοστιαία κατανομή λοιπών μη αναζητούντων εργασία ανά Περιφέρεια:

Νοέμβριος 2019

Όπως προκύπτει από τον πίνακα 7 και το διάγραμμα 6 το σύνολο των εγγεγραμμένων λοιπών μη αναζητούντων εργασία για τον Νοέμβριο 2019 ανέρχεται σε 65.440 άτομα από τα οποία 65.433 άτομα είναι εγγεγραμμένα για διάστημα μεγαλύτερο ή ίσο των 12 μηνών και 7 άτομα είναι εγγεγραμμένα για διάστημα μικρότερο των 12 μηνών.

Στο σύνολο της χώρας ο αριθμός των εγγεγραμμένων λοιπών μη αναζητούντων εργασία που είναι εγγεγραμμένοι για διάστημα μικρότερο των 12 μηνών είναι μικρότερος από τον αριθμό των λοιπών μη αναζητούντων εργασία που είναι εγγεγραμμένοι για διάστημα μεγαλύτερο ή ίσο των 12 μηνών.

Ο μεγαλύτερος αριθμός των εγγεγραμμένων λοιπών μη αναζητούντων εργασία εμφανίζεται στην Περιφέρεια Αττικής με 30.642 άτομα και με ποσοστιαία κατανομή 46,82%.

8. Μεταβολές στον αριθμό λοιπών μη αναζητούντων εργασία

ΜΕΤΑΒΟΛΕΣ ΛΟΙΠΩΝ ΜΗ ΑΝΑΖΗΤΟΥΝΤΩΝ ΕΡΓΑΣΙΑ ΑΝΑ ΠΕΡΙΦΕΡΕΙΑ: ΟΚΤΩΒΡΙΟΣ 2019-ΝΟΕΜΒΡΙΟΣ 2019				
	ΟΚΤΩΒΡΙΟΣ 2019	ΝΟΕΜΒΡΙΟΣ 2019	ΑΠΟΛΥΤΗ ΜΕΤΑΒΟΛΗ	ΠΟΣΟΣΤΙΑΙΑ ΜΕΤΑΒΟΛΗ
ΑΝΑΤΟΛΙΚΗ ΜΑΚΕΔΟΝΙΑ ΚΑΙ ΘΡΑΚΗ	2.810	2.737	-73	-2,60%
ΚΕΝΤΡΙΚΗ ΜΑΚΕΔΟΝΙΑ	13.181	12.729	-452	-3,43%
ΔΥΤΙΚΗ ΜΑΚΕΔΟΝΙΑ	322	306	-16	-4,97%
ΗΠΕΙΡΟΣ	1.142	1.092	-50	-4,38%
ΘΕΣΣΑΛΙΑ	2.228	2.138	-90	-4,04%
ΙΟΝΙΑ ΝΗΣΙΑ	1.170	1.120	-50	-4,27%
ΔΥΤΙΚΗ ΕΛΛΑΔΑ	4.684	4.542	-142	-3,03%
ΣΤΕΡΕΑ ΕΛΛΑΔΑ	1.669	1.623	-46	-2,76%
ΑΤΤΙΚΗ	31.588	30.642	-946	-2,99%
ΠΕΛΟΠΟΝΝΗΣΟΣ	2.904	2.801	-103	-3,55%
ΒΟΡΕΙΟ ΑΙΓΑΙΟ	503	471	-32	-6,36%
ΝΟΤΙΟ ΑΙΓΑΙΟ	2.053	1.974	-79	-3,85%
ΚΡΗΤΗ	3.430	3.265	-165	-4,81%
ΣΥΝΟΛΟ	67.684	65.440	-2.244	-3,32%

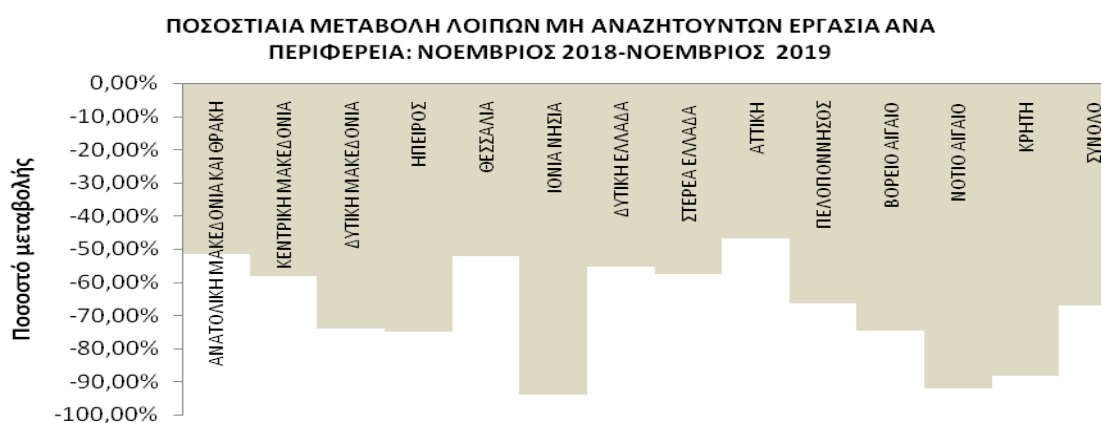
Πίνακας 8: Μεταβολές αριθμού λοιπών μη αναζητούντων εργασία:
Οκτώβριος 2019-Νοέμβριος 2019

ΜΕΤΑΒΟΛΕΣ ΛΟΙΠΩΝ ΜΗ ΑΝΑΖΗΤΟΥΝΤΩΝ ΕΡΓΑΣΙΑ ΑΝΑ ΠΕΡΙΦΕΡΕΙΑ: ΝΟΕΜΒΡΙΟΣ 2018-ΝΟΕΜΒΡΙΟΣ 2019				
	ΝΟΕΜΒΡΙΟΣ 2018	ΝΟΕΜΒΡΙΟΣ 2019	ΑΠΟΛΥΤΗ ΜΕΤΑΒΟΛΗ	ΠΟΣΟΣΤΙΑΙΑ ΜΕΤΑΒΟΛΗ
ΑΝΑΤΟΛΙΚΗ ΜΑΚΕΔΟΝΙΑ ΚΑΙ ΘΡΑΚΗ	5.670	2.737	-2.933	-51,73%
ΚΕΝΤΡΙΚΗ ΜΑΚΕΔΟΝΙΑ	30.471	12.729	-17.742	-58,23%
ΔΥΤΙΚΗ ΜΑΚΕΔΟΝΙΑ	1.177	306	-871	-74,00%
ΗΠΕΙΡΟΣ	4.376	1.092	-3.284	-75,05%
ΘΕΣΣΑΛΙΑ	4.487	2.138	-2.349	-52,35%
ΙΟΝΙΑ ΝΗΣΙΑ	18.820	1.120	-17.700	-94,05%
ΔΥΤΙΚΗ ΕΛΛΑΔΑ	10.210	4.542	-5.668	-55,51%
ΣΤΕΡΕΑ ΕΛΛΑΔΑ	3.834	1.623	-2.211	-57,67%
ΑΤΤΙΚΗ	57.521	30.642	-26.879	-46,73%
ΠΕΛΟΠΟΝΝΗΣΟΣ	8.313	2.801	-5.512	-66,31%
ΒΟΡΕΙΟ ΑΙΓΑΙΟ	1.862	471	-1.391	-74,70%
ΝΟΤΙΟ ΑΙΓΑΙΟ	24.719	1.974	-22.745	-92,01%
ΚΡΗΤΗ	28.012	3.265	-24.747	-88,34%
ΣΥΝΟΛΟ	199.472	65.440	-134.032	-67,19%

Πίνακας 8α: Μεταβολές αριθμού λοιπών μη αναζητούντων εργασία:
Νοέμβριος 2018-Νοέμβριος 2019



Διάγραμμα 7: Ποσοστιαία μεταβολή αριθμού λοιπών μη αναζητούντων εργασίας: Οκτώβριος 2019-Νοέμβριος 2019



Διάγραμμα 7α: Ποσοστιαία μεταβολή αριθμού λοιπών μη αναζητούντων εργασίας: Νοέμβριος 2018-Νοέμβριος 2019

ΠΟΣΟΣΤΙΑΙΑ ΜΕΤΑΒΟΛΗ ΑΠΟ ΟΚΤΩΒΡΙΟ 2019

Όπως προκύπτει από τον πίνακα 8 καθώς και από το διάγραμμα 7 στο σύνολο της χώρας παρατηρείται:

- Μείωση των λοιπών μη αναζητούντων εργασία από τον προηγούμενο μήνα σε -2.244 άτομα και με ποσοστιαία μεταβολή -3,32%.
- Η μεγαλύτερη ποσοστιαία μείωση μεταξύ των Περιφερειών στους λοιπούς μη αναζητούντες εργασία από τον προηγούμενο μήνα εμφανίζεται στην Περιφέρεια Βορείου Αιγαίου (-6,36%).

ΠΟΣΟΣΤΙΑΙΑ ΜΕΤΑΒΟΛΗ ΑΠΟ ΝΟΕΜΒΡΙΟ 2018

Όπως προκύπτει από τον πίνακα 8α καθώς και από το διάγραμμα 7α στο σύνολο της χώρας παρατηρείται:

- Μείωση των λοιπών μη αναζητούντων εργασία από τον αντίστοιχο μήνα του προηγούμενου έτους σε -134.032 άτομα και με ποσοστιαία μεταβολή -67,19%.
- Η μεγαλύτερη ποσοστιαία μείωση μεταξύ των Περιφερειών στους λοιπούς μη αναζητούντες εργασία από τον αντίστοιχο μήνα του προηγούμενου έτους εμφανίζεται στην Περιφέρεια Ιόνιων Νήσων (-94,05%).

9. Εγγεγραμμένοι άνεργοι αναζητούντες εργασία ανά Φύλο και διάρκεια ανεργίας

	Εγγεγραμμένοι ≥ 12 Μήνες	Εγγεγραμμένοι < 12 Μήνες	Σύνολο	Ποσοστό %
Άνδρες	159.361	219.782	379.143	37,23%
Γυναίκες	332.660	306.700	639.360	62,77%
Σύνολο	492.021	526.482	1.018.503	100,00%

Πίνακας 9: Εγγεγραμμένοι άνεργοι αναζητούντες εργασία ανά Φύλο και διάρκεια ανεργίας:
Νοέμβριος 2019



Διάγραμμα 8 : Εγγεγραμμένοι άνεργοι αναζητούντες εργασία ανά Φύλο και διάρκεια ανεργίας:
Νοέμβριος 2019

Όπως προκύπτει από τον πίνακα 9 και το διάγραμμα 8 από το σύνολο των ανέργων αναζητούντων εργασία ανά φύλο, 379.143 άτομα είναι άνδρες, (ποσοστό 37,23%) και 639.360 είναι γυναίκες, (ποσοστό 62,77%).

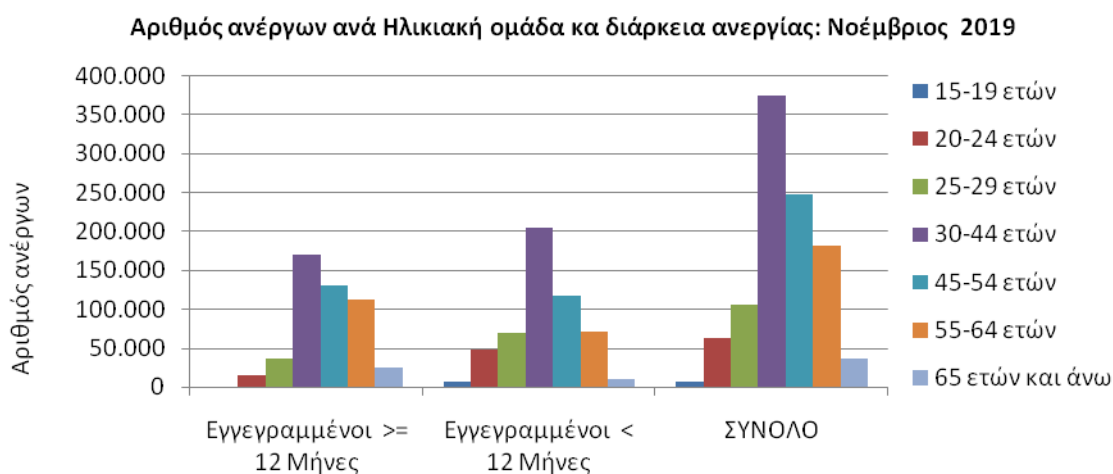
Στους εγγεγραμμένους ανέργους αναζητούντες εργασία για χρονικό διάστημα μεγαλύτερου ή ίσου των 12 μηνών, οι άνδρες ανέρχονται σε 159.361 άτομα ενώ οι γυναίκες ανέρχονται σε 332.660.

Στους εγγεγραμμένους ανέργους αναζητούντες εργασία για χρονικό διάστημα μικρότερο των 12 μηνών, οι άνδρες ανέρχονται σε 219.782 άτομα ενώ οι γυναίκες ανέρχονται σε 306.700.

10. Εγγεγραμμένοι άνεργοι αναζητούντες εργασία ανά Ηλικιακή Ομάδα και διάρκεια ανεργίας

	Εγγεγραμμένοι ≥ 12 Μήνες	Εγγεγραμμένοι < 12 Μήνες	Σύνολο	Ποσοστό %
15-19 ετών	999	7.219	8.218	0,81%
20-24 ετών	15.617	47.294	62.911	6,18%
25-29 ετών	36.400	70.053	106.453	10,45%
30-44 ετών	170.418	204.148	374.566	36,78%
45-54 ετών	131.252	117.060	248.312	24,38%
55-64 ετών	111.747	70.550	182.297	17,90%
65 ετών και άνω	25.588	10.158	35.746	3,51%
Σύνολο	492.021	526.482	1.018.503	100,00%

Πίνακας 10: Εγγεγραμμένοι άνεργοι αναζητούντες εργασία ανά Ηλικιακή Ομάδα και διάρκεια ανεργίας: Νοέμβριος 2019



Διάγραμμα 9: Εγγεγραμμένοι άνεργοι αναζητούντες εργασία ανά Ηλικιακή Ομάδα και διάρκεια ανεργίας: Νοέμβριος 2019

Όπως προκύπτει από τον πίνακα 10 και το διάγραμμα 9 από το σύνολο των ανέργων αναζητούντων εργασία ανά ηλικιακή ομάδα, 8.218 άτομα (ποσοστό 0,81%) ανήκουν στην ηλικιακή ομάδα 15-19 ετών, 62.911 (ποσοστό 6,18%) ανήκουν στην ηλικιακή ομάδα 20-24 ετών, 106.453 (ποσοστό 10,45%) ανήκουν στην ηλικιακή ομάδα 25-29 ετών, 374.566 (ποσοστό 36,78%) ανήκουν στην ηλικιακή ομάδα 30-44 ετών, 248.312 (ποσοστό 24,38%) ανήκουν στην ηλικιακή ομάδα 45-54 ετών, 182.297 (ποσοστό 17,90%) ανήκουν στην ηλικιακή ομάδα 55-64 ετών και 35.746 (ποσοστό 3,51%) ανήκουν στην ηλικιακή ομάδα 65 ετών και άνω.

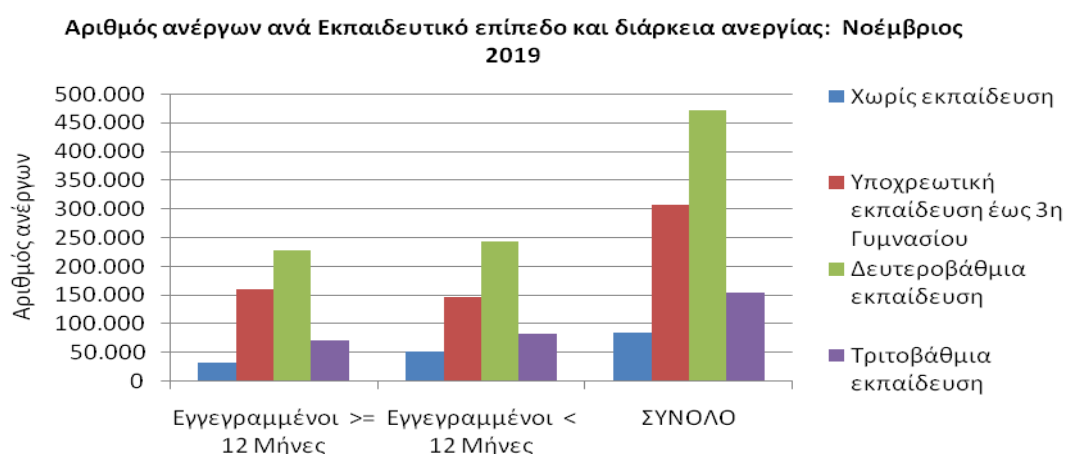
Στους εγγεγραμμένους ανέργους αναζητούντες εργασία για χρονικό διάστημα μεγαλύτερου ή ίσου των 12 μηνών οι άνεργοι της ηλικιακής ομάδας 15-19 ετών ανέρχονται σε 999 άτομα, οι άνεργοι της ηλικιακής ομάδας 20-24 ετών ανέρχονται σε 15.617 άτομα, οι άνεργοι της ηλικιακής ομάδας 25-29 ετών ανέρχονται σε 36.400 άτομα, οι άνεργοι της ηλικιακής ομάδας 30-44 ετών ανέρχονται σε 170.418 άτομα, οι άνεργοι της ηλικιακής ομάδας 45-54 ετών ανέρχονται σε 131.252 άτομα, οι άνεργοι της ηλικιακής ομάδας 55-64 ετών ανέρχονται σε 111.747 άτομα και οι άνεργοι της ηλικιακής ομάδας 65 ετών και άνω ανέρχονται σε 25.588 άτομα.

Στους εγγεγραμμένους ανέργους αναζητούντες εργασία για χρονικό διάστημα μικρότερο των 12 μηνών οι άνεργοι της ηλικιακής ομάδας 15-19 ετών ανέρχονται σε 7.219 άτομα, οι άνεργοι της ηλικιακής ομάδας 20-24 ετών ανέρχονται σε 47.294 άτομα, οι άνεργοι της ηλικιακής ομάδας 25-29 ετών ανέρχονται σε 70.053 άτομα, οι άνεργοι της ηλικιακής ομάδας 30-44 ετών ανέρχονται σε 204.148 άτομα, οι άνεργοι της ηλικιακής ομάδας 45-54 ετών ανέρχονται σε 117.060 άτομα, οι άνεργοι της ηλικιακής ομάδας 55-64 ετών ανέρχονται σε 70.550 άτομα και οι άνεργοι της ηλικιακής ομάδας 65 ετών και άνω ανέρχονται σε 10.158 άτομα.

11. Εγγεγραμμένοι άνεργοι αναζητούντες εργασία ανά Εκπαιδευτικό Επίπεδο και διάρκεια ανεργίας

	Εγγεγραμμένοι ≥ 12 Μήνες	Εγγεγραμμένοι < 12 Μήνες	Σύνολο	Ποσοστό %
Χωρίς εκπαίδευση	33.295	52.516	85.811	8,43%
Υποχρεωτική εκπαίδευση (έως 3 ^η Γυμνασίου)	159.567	147.302	306.869	30,13%
Δευτεροβάθμια εκπαίδευση	228.261	243.109	471.370	46,28%
Τριτοβάθμια εκπαίδευση	70.898	83.555	154.453	15,16%
Σύνολο	492.021	526.482	1.018.503	100,00%

Πίνακας 11: Εγγεγραμμένοι άνεργοι αναζητούντες εργασία ανά Εκπαιδευτικό Επίπεδο και διάρκεια ανεργίας: Νοέμβριος 2019



Διάγραμμα 10: Εγγεγραμμένοι άνεργοι αναζητούντες εργασία ανά Εκπαιδευτικό Επίπεδο και διάρκεια ανεργίας: Νοέμβριος 2019

Όπως προκύπτει από τον πίνακα 11 και το διάγραμμα 10 από το σύνολο των ανέργων αναζητούντων εργασία ανά εκπαιδευτικό επίπεδο, 85.811 άτομα (ποσοστό 8,43%) ανήκουν στο εκπαιδευτικό επίπεδο Χωρίς εκπαίδευση, 306.869 (ποσοστό 30,13%) ανήκουν στο εκπαιδευτικό επίπεδο Υποχρεωτικής εκπαίδευσης (έως 3^η Γυμνασίου), 471.370 (ποσοστό 46,28%) ανήκουν στο εκπαιδευτικό επίπεδο Δευτεροβάθμιας εκπαίδευσης και 154.453 (ποσοστό 15,16%) ανήκουν στο εκπαιδευτικό επίπεδο Τριτοβάθμιας εκπαίδευσης.

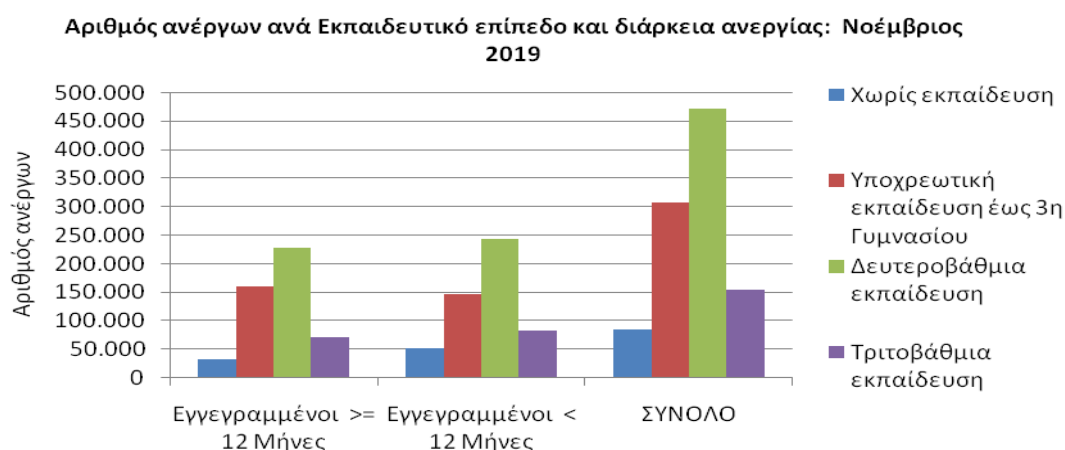
Στους εγγεγραμμένους ανέργους αναζητούντες εργασία για χρονικό διάστημα μεγαλύτερο ή ίσου των 12 μηνών οι άνεργοι του εκπαιδευτικού επίπεδου Χωρίς εκπαίδευση ανέρχονται σε 33.295 άτομα, οι άνεργοι του εκπαιδευτικού επίπεδου Υποχρεωτικής εκπαίδευσης (έως 3^η Γυμνασίου) ανέρχονται σε 159.567 άτομα, οι άνεργοι του εκπαιδευτικού επίπεδου Δευτεροβάθμιας εκπαίδευσης ανέρχονται σε 228.261 άτομα και οι άνεργοι του εκπαιδευτικού επίπεδου Τριτοβάθμιας εκπαίδευσης ανέρχονται σε 70.898 άτομα.

Στους εγγεγραμμένους ανέργους αναζητούντες εργασία για χρονικό διάστημα μικρότερο των 12 μηνών οι άνεργοι του εκπαιδευτικού επίπεδου Χωρίς εκπαίδευση ανέρχονται σε 52.516 άτομα, της Υποχρεωτικής εκπαίδευσης (έως 3^η Γυμνασίου) ανέρχονται σε 147.302 άτομα, της Δευτεροβάθμιας εκπαίδευσης ανέρχονται σε 243.109 άτομα και της Τριτοβάθμιας εκπαίδευσης ανέρχονται σε 83.555 άτομα.

12. Εγγεγραμμένοι άνεργοι αναζητούντες εργασία ανά Υψηλότητα και διάρκεια ανεργίας

	Εγγεγραμμένοι ≥ 12 Μήνες	Εγγεγραμμένοι < 12 Μήνες	Σύνολο	Ποσοστό %
Έλληνες Υπήκοοι	452.920	428.736	881.656	86,56%
Υπήκοοι χωρών Ευρωπαϊκής Ένωσης	8.067	18.626	26.693	2,62%
Υπήκοοι τρίτων χωρών	31.034	79.120	110.154	10,82%
Σύνολο	492.021	526.482	1.018.503	100,00%

Πίνακας 12: Εγγεγραμμένοι άνεργοι αναζητούντες εργασία ανά Υψηλότητα και διάρκεια ανεργίας: Νοέμβριος 2019



Διάγραμμα 11: Εγγεγραμμένοι άνεργοι αναζητούντες εργασία ανά Υψηλότητα και διάρκεια ανεργίας: Νοέμβριος 2019

Όπως προκύπτει από τον πίνακα 12 και το διάγραμμα 11 από το σύνολο των ανέργων αναζητούντων εργασία ανά Υψηλότητα, 881.656 άτομα (ποσοστό 86,56%) είναι Έλληνες Υπήκοοι, 26.693 (ποσοστό 2,62%) είναι Υπήκοοι χωρών Ευρωπαϊκής Ένωσης και 110.154 (ποσοστό 10,82%) είναι Υπήκοοι τρίτων χωρών.

Στους εγγεγραμμένους άνεργους αναζητούντες εργασία ανά Υψηλότητα για χρονικό διάστημα μεγαλύτερου ή ίσου των 12 μηνών οι Έλληνες Υπήκοοι ανέρχονται σε 452.920 άτομα, οι Υπήκοοι χωρών Ευρωπαϊκής Ένωσης ανέρχονται σε 8.067 άτομα και οι Υπήκοοι τρίτων χωρών ανέρχονται σε 31.034 άτομα.

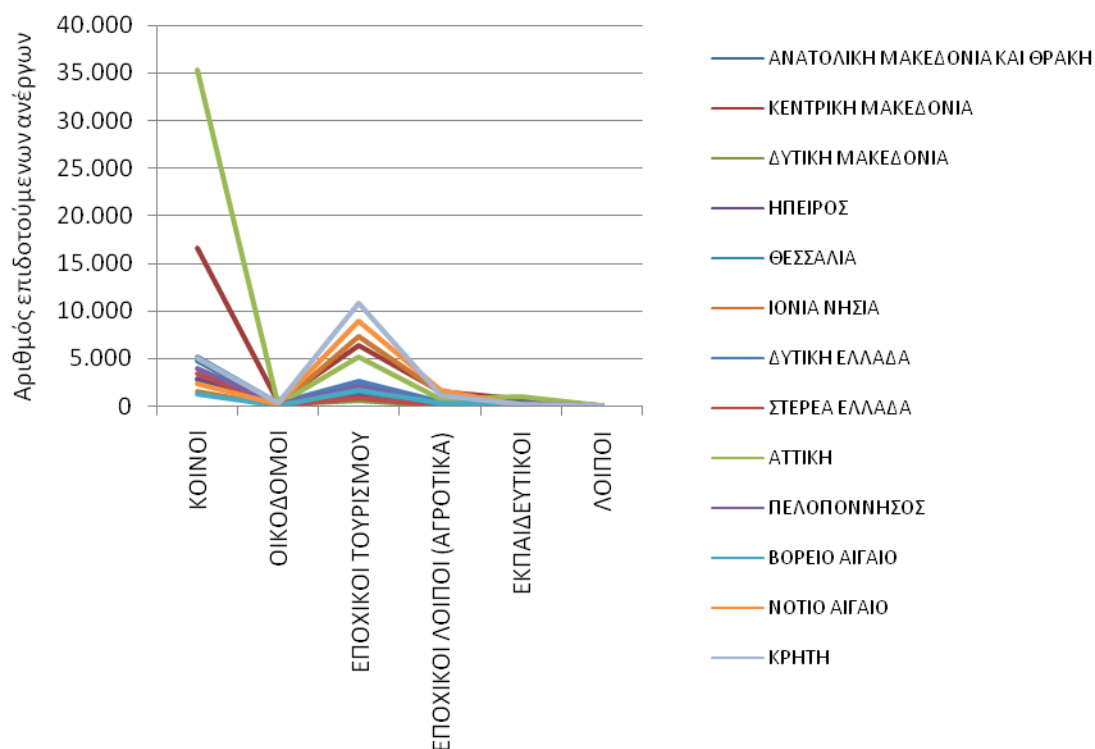
Στους εγγεγραμμένους άνεργους αναζητούντες εργασία για χρονικό διάστημα μικρότερο των 12 μηνών οι Έλληνες Υπήκοοι ανέρχονται σε 428.736 άτομα, οι Υπήκοοι χωρών Ευρωπαϊκής Ένωσης ανέρχονται σε 18.626 άτομα και οι Υπήκοοι τρίτων χωρών ανέρχονται σε 79.120 άτομα.

13. Επιδοτούμενοι άνεργοι ανά κατηγορία επιδότησης και ανά Περιφέρεια

ΠΕΡΙΦΕΡΕΙΕΣ	ΚΟΙΝΟΙ ΟΙΚΟΔΟΜΟΙ		ΕΠΟΧΙΚΟΙ ΤΟΥΡΙΣΜΟΥ	ΕΠΟΧΙΚΟΙ ΛΟΙΠΟΙ (ΑΓΡΟΤΙΚΑ)	ΕΚΠΑΙΔΕΥΤΙΚΟΙ	ΛΟΙΠΟΙ	ΣΥΝΟΛΟ
ΑΝΑΤΟΛΙΚΗ ΜΑΚΕΔΟΝΙΑ ΚΑΙ ΘΡΑΚΗ	4.738	136	2.051	343	161	0	7.429
ΚΕΝΤΡΙΚΗ ΜΑΚΕΔΟΝΙΑ	16.642	455	6.407	1.560	637	5	25.706
ΔΥΤΙΚΗ ΜΑΚΕΔΟΝΙΑ	2.752	105	495	69	80	1	3.502
ΗΠΕΙΡΟΣ	2.955	114	1.109	143	121	0	4.442
ΘΕΣΣΑΛΙΑ	4.931	119	1.526	184	260	1	7.021
ΙΟΝΙΑ ΝΗΣΙΑ	1.524	62	7.288	1.369	35	8	10.286
ΔΥΤΙΚΗ ΕΛΛΑΔΑ	5.198	256	2.539	381	182	2	8.558
ΣΤΕΡΕΑ ΕΛΛΑΔΑ	3.471	42	794	65	100	3	4.475
ΑΤΤΙΚΗ	35.303	281	5.230	719	967	81	42.581
ΠΕΛΟΠΟΝΝΗΣΟΣ	3.987	77	2.010	172	90	3	6.339
ΒΟΡΕΙΟ ΑΙΓΑΙΟ	1.230	34	1.710	227	58	1	3.260
ΝΟΤΙΟ ΑΙΓΑΙΟ	2.356	82	8.993	1.677	43	1	13.152
ΚΡΗΤΗ	5.054	217	10.861	1.153	191	6	17.482
ΣΥΝΟΛΟ	90.141	1.980	51.013	8.062	2.925	112	154.233

Πίνακας 13 : Αριθμός επιδοτούμενων ανέργων ανά κατηγορία επιδότησης και ανά Περιφέρεια:
Νοέμβριος 2019

Αριθμός ανέργων ανά κατηγορία επιδότησης και Περιφέρεια: Νοέμβριος 2019



Διάγραμμα 12: Αριθμός επιδοτούμενων ανέργων ανά κατηγορία επιδότησης και ανά Περιφέρεια: Νοέμβριος 2019

Όπως προκύπτει από τον πίνακα 13 και το διάγραμμα 12 το σύνολο των επιδοτούμενων ανέργων κατά τον μήνα Νοέμβριο 2019 ανέρχεται σε 154.233 άτομα. Από αυτά 90.141 (ποσοστό 58,44%) είναι κοινοί επιδοτούμενοι, 1.980 (ποσοστό 1,28%) είναι επιδοτούμενοι σε οικοδομο-τεχνικά επαγγέλματα, 51.013 (ποσοστό 33,08%) είναι εποχικοί τουριστικών επαγγελμάτων επιδοτούμενοι, 8.062 (ποσοστό 5,23%) είναι εποχικοί λοιποί επιδοτούμενοι (αγροτικά), 2.925 (ποσοστό 1,90%) είναι εκπαιδευτικοί επιδοτούμενοι και 112 (ποσοστό 0,07%) είναι λοιποί επιδοτούμενοι.

▪ ΚΟΙΝΟΙ ΕΠΙΔΟΤΟΥΜΕΝΟΙ

Στην κατηγορία των κοινών επιδοτούμενων το σύνολο των επιδοτούμενων ανέρχεται σε 90.941 άτομα με τον μεγαλύτερο αριθμό επιδοτούμενων να εμφανίζεται στην Περιφέρεια Αττικής με 35.303 άτομα.

▪ ΟΙΚΟΔΟΜΟΙ ΕΠΙΔΟΤΟΥΜΕΝΟΙ

Στην κατηγορία των Οικοδόμων επιδοτούμενων το σύνολο των επιδοτούμενων ανέρχεται σε 1.980 άτομα με τον μεγαλύτερο αριθμό επιδοτούμενων να εμφανίζεται στην Περιφέρεια Κεντρικής Μακεδονίας με 455 άτομα.

▪ ΕΠΟΧΙΚΟΙ ΤΟΥΡΙΣΜΟΥ ΕΠΙΔΟΤΟΥΜΕΝΟΙ

Στην κατηγορία των εποχικών τουρισμού (τουριστικών επαγγελματιών) επιδοτούμενων το σύνολο των επιδοτούμενων ανέρχεται σε 51.013 άτομα με τον μεγαλύτερο αριθμό επιδοτούμενων να εμφανίζεται στην Περιφέρεια Κρήτης με 10.861 άτομα.

▪ ΕΠΟΧΙΚΟΙ ΛΟΙΠΟΙ (ΑΓΡΟΤΙΚΑ) ΕΠΙΔΟΤΟΥΜΕΝΟΙ

Στην κατηγορία των εποχικών λοιπών (αγροτικά) επιδοτούμενων ανέρχεται σε 8.062 άτομα με τον μεγαλύτερο αριθμό επιδοτούμενων να εμφανίζεται στην Περιφέρεια Νοτίου Αιγαίου με 1.677 άτομα.

▪ ΕΚΠΑΙΔΕΥΤΙΚΟΙ ΕΠΙΔΟΤΟΥΜΕΝΟΙ

Στην κατηγορία των εκπαιδευτικών επιδοτούμενων το σύνολο των επιδοτούμενων ανέρχεται σε 2.925 άτομα με τον μεγαλύτερο αριθμό επιδοτούμενων να εμφανίζεται στην Περιφέρεια Αττικής με 967 άτομα.

▪ ΛΟΙΠΟΙ ΕΠΙΔΟΤΟΥΜΕΝΟΙ

Στην κατηγορία των λοιπών επιδοτούμενων το σύνολο των επιδοτούμενων ανέρχεται σε 112 άτομα με τον μεγαλύτερο αριθμό επιδοτούμενων να εμφανίζεται στην Περιφέρεια Αττικής με 81 άτομα.

14. Επιδοτούμενοι άνεργοι και μεταβολές στις κατηγορίες α: κοινοί και λοιπές κατηγορίες επιδοτουμένων και β: εποχικοί τουριστικών επαγγελματιών ανά Περιφέρεια

Στον πίνακα 14, 14α εμφανίζεται ο αριθμός των επιδοτούμενων ανέργων ανά κατηγορία επιδότησης (κοινοί και λοιπές κατηγορίες επιδοτουμένων και εποχικοί τουριστικών επαγγελματιών) και ανά Περιφέρεια για τον μήνα Νοέμβριο 2019 καθώς και η αριθμητική και ποσοστιαία μεταβολή τους από τον προηγούμενο μήνα Οκτώβριο 2019 καθώς και από τον αντίστοιχο μήνα του προηγούμενου έτους Νοέμβριο 2018.

Το σύνολο των επιδοτούμενων ανέργων ανέρχεται σε 154.233 άτομα από τα οποία 103.220 είναι κοινοί και λοιπές κατηγορίες επιδοτουμένων και 51.013 είναι εποχικοί τουριστικών επαγγελματιών επιδοτούμενοι.

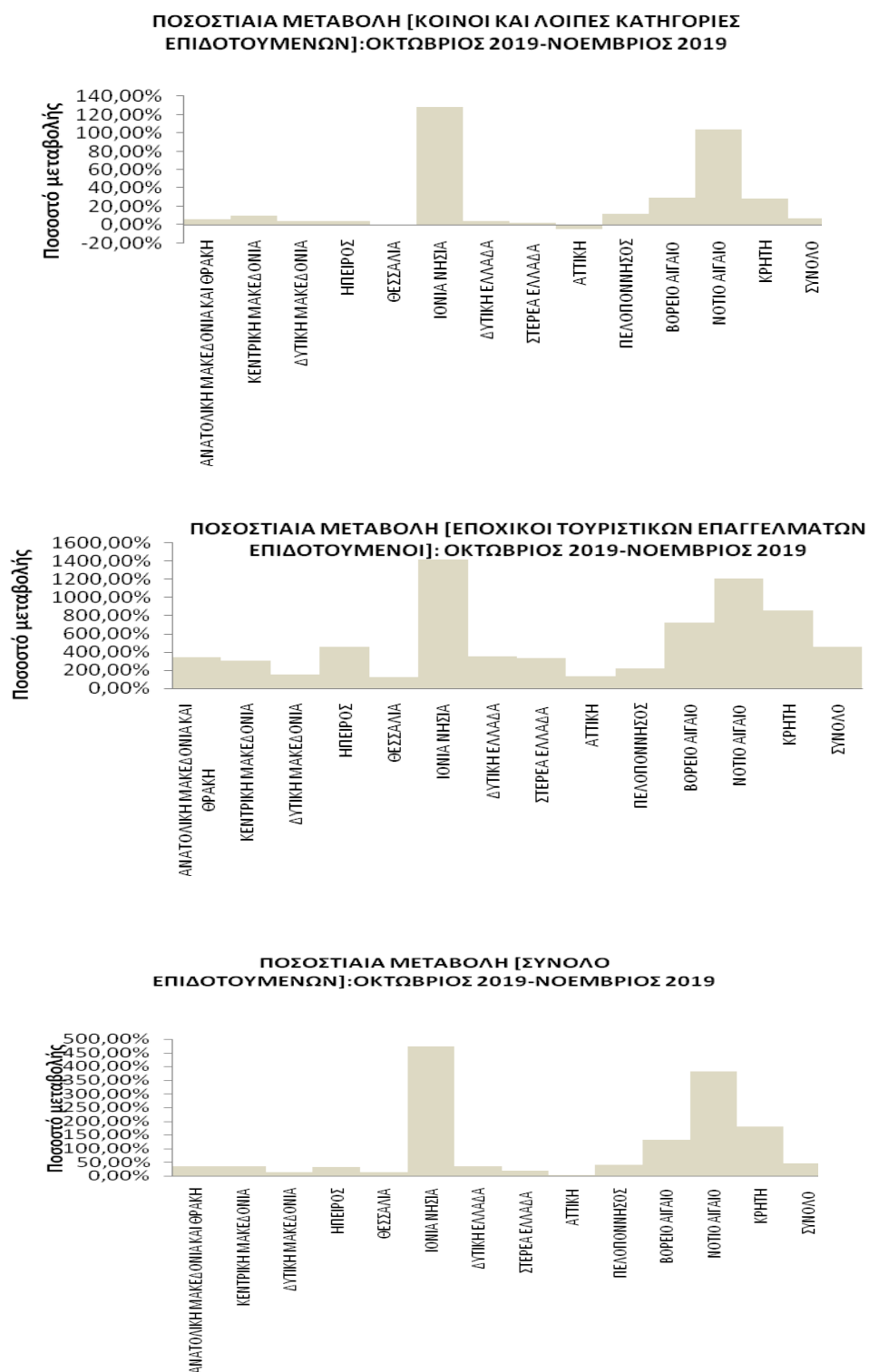
Στη συνέχεια τα δεδομένα της ποσοστιαίας μεταβολής των κοινών και λοιπών κατηγοριών επιδοτουμένων, των εποχικών τουριστικών επαγγελματιών επιδοτουμένων καθώς και στο σύνολό των επιδοτουμένων, τόσο από τον προηγούμενο μήνα όσο και από τον αντίστοιχο μήνα του προηγούμενου έτους παρουσιάζονται στα διαγράμματα 13 και 13α αντίστοιχα.

ΜΕΤΑΒΟΛΕΣ ΕΠΙΔΟΤΟΥΜΕΝΩΝ ΑΝΕΡΓΩΝ ΑΝΑ ΚΑΤΗΓΟΡΙΑ (ΚΟΙΝΟΙ ΚΑΙ ΛΟΙΠΕΣ ΚΑΤΗΓΟΡΙΕΣ ΕΠΙΔΟΤΟΥΜΕΝΟΙ -ΕΠΟΧΙΚΟΙ ΤΟΥΡΙΣΤΙΚΩΝ ΕΠΑΓΓΕΛΜΑΤΩΝ): ΟΚΤΩΒΡΙΟΣ 2019-ΝΟΕΜΒΡΙΟΣ 2019				
ΚΟΙΝΟΙ ΚΑΙ ΛΟΙΠΕΣ ΚΑΤΗΓΟΡΙΕΣ ΕΠΙΔΟΤΟΥΜΕΝΟΙ				
	ΟΚΤΩΒΡΙΟΣ 2019	ΝΟΕΜΒΡΙΟΣ 2019	ΑΠΟΛΥΤΗ ΜΕΤΑΒΟΛΗ	ΠΟΣΟΣΤΙΑΙΑ ΜΕΤΑΒΟΛΗ
ΑΝΑΤΟΛΙΚΗ ΜΑΚΕΔΟΝΙΑ ΚΑΙ ΘΡΑΚΗ	5.037	5.378	341	6,77%
ΚΕΝΤΡΙΚΗ ΜΑΚΕΔΟΝΙΑ	17.529	19.299	1.770	10,10%
ΔΥΤΙΚΗ ΜΑΚΕΔΟΝΙΑ	2.882	3.007	125	4,34%
ΗΠΕΙΡΟΣ	3.193	3.333	140	4,38%
ΘΕΣΣΑΛΙΑ	5.495	5.495	0	0,00%
ΙΟΝΙΑ ΝΗΣΙΑ	1.314	2.998	1.684	128,16%
ΔΥΤΙΚΗ ΕΛΛΑΔΑ	5.758	6.019	261	4,53%
ΣΤΕΡΕΑ ΕΛΛΑΔΑ	3.598	3.681	83	2,31%
ΑΤΤΙΚΗ	38.915	37.351	-1.564	-4,02%
ΠΕΛΟΠΟΝΝΗΣΟΣ	3.854	4.329	475	12,32%
ΒΟΡΕΙΟ ΑΙΓΑΙΟ	1.194	1.550	356	29,82%
ΝΟΤΙΟ ΑΙΓΑΙΟ	2.044	4.159	2.115	103,47%
ΚΡΗΤΗ	5.128	6.621	1.493	29,11%
ΣΥΝΟΛΟ	95.941	103.220	7.279	7,59%
ΕΠΟΧΙΚΟΙ ΤΟΥΡΙΣΤΙΚΩΝ ΕΠΑΓΓΕΛΜΑΤΩΝ ΕΠΙΔΟΤΟΥΜΕΝΟΙ				
	ΟΚΤΩΒΡΙΟΣ 2019	ΝΟΕΜΒΡΙΟΣ 2019	ΑΠΟΛΥΤΗ ΜΕΤΑΒΟΛΗ	ΠΟΣΟΣΤΙΑΙΑ ΜΕΤΑΒΟΛΗ
ΑΝΑΤΟΛΙΚΗ ΜΑΚΕΔΟΝΙΑ ΚΑΙ ΘΡΑΚΗ	460	2.051	1.591	345,87%
ΚΕΝΤΡΙΚΗ ΜΑΚΕΔΟΝΙΑ	1.580	6.407	4.827	305,51%
ΔΥΤΙΚΗ ΜΑΚΕΔΟΝΙΑ	198	495	297	150,00%
ΗΠΕΙΡΟΣ	199	1.109	910	457,29%
ΘΕΣΣΑΛΙΑ	674	1.526	852	126,41%
ΙΟΝΙΑ ΝΗΣΙΑ	479	7.288	6.809	1421,50%
ΔΥΤΙΚΗ ΕΛΛΑΔΑ	561	2.539	1.978	352,58%
ΣΤΕΡΕΑ ΕΛΛΑΔΑ	184	794	610	331,52%
ΑΤΤΙΚΗ	2.230	5.230	3.000	134,53%
ΠΕΛΟΠΟΝΝΗΣΟΣ	627	2.010	1.383	220,57%
ΒΟΡΕΙΟ ΑΙΓΑΙΟ	207	1.710	1.503	726,09%
ΝΟΤΙΟ ΑΙΓΑΙΟ	688	8.993	8.305	1207,12%
ΚΡΗΤΗ	1.137	10.861	9.724	855,23%
ΣΥΝΟΛΟ	9.224	51.013	41.789	453,05%
ΣΥΝΟΛΟ ΕΠΙΔΟΤΟΥΜΕΝΩΝ				
	ΟΚΤΩΒΡΙΟΣ 2019	ΝΟΕΜΒΡΙΟΣ 2019	ΑΠΟΛΥΤΗ ΜΕΤΑΒΟΛΗ	ΠΟΣΟΣΤΙΑΙΑ ΜΕΤΑΒΟΛΗ
ΑΝΑΤΟΛΙΚΗ ΜΑΚΕΔΟΝΙΑ ΚΑΙ ΘΡΑΚΗ	5.497	7.429	1.932	35,15%
ΚΕΝΤΡΙΚΗ ΜΑΚΕΔΟΝΙΑ	19.109	25.706	6.597	34,52%
ΔΥΤΙΚΗ ΜΑΚΕΔΟΝΙΑ	3.080	3.502	422	13,70%
ΗΠΕΙΡΟΣ	3.392	4.442	1.050	30,96%
ΘΕΣΣΑΛΙΑ	6.169	7.021	852	13,81%
ΙΟΝΙΑ ΝΗΣΙΑ	1.793	10.286	8.493	473,68%
ΔΥΤΙΚΗ ΕΛΛΑΔΑ	6.319	8.558	2.239	35,43%
ΣΤΕΡΕΑ ΕΛΛΑΔΑ	3.782	4.475	693	18,32%
ΑΤΤΙΚΗ	41.145	42.581	1.436	3,49%
ΠΕΛΟΠΟΝΝΗΣΟΣ	4.481	6.339	1.858	41,46%
ΒΟΡΕΙΟ ΑΙΓΑΙΟ	1.401	3.260	1.859	132,69%
ΝΟΤΙΟ ΑΙΓΑΙΟ	2.732	13.152	10.420	381,41%
ΚΡΗΤΗ	6.265	17.482	11.217	179,04%
ΣΥΝΟΛΟ	105.165	154.233	49.068	46,66%

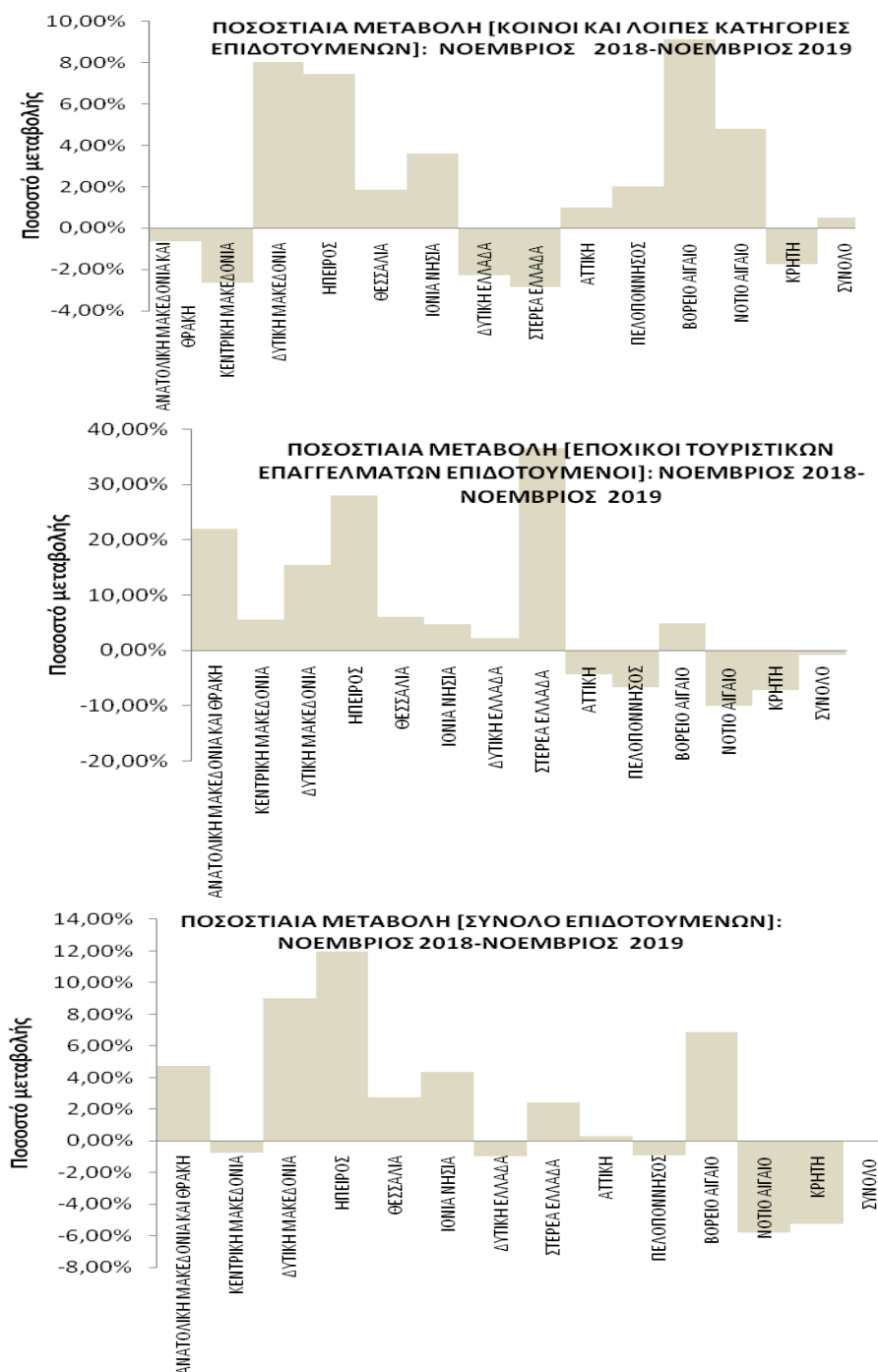
Πίνακας 14 : Μεταβολές στον αριθμό επιδοτούμενων ανέργων ανά κατηγορία επιδότησης και Περιφέρεια: Οκτώβριος 2019-Νοέμβριος 2019

ΜΕΤΑΒΟΛΕΣ ΕΠΙΔΟΤΟΥΜΕΝΩΝ ΑΝΕΡΓΩΝ ΑΝΑ ΚΑΤΗΓΟΡΙΑ (ΚΟΙΝΟΙ ΚΑΙ ΛΟΙΠΕΣ ΚΑΤΗΓΟΡΙΕΣ ΕΠΙΔΟΤΟΥΜΕΝΟΙ -ΕΠΟΧΙΚΟΙ ΤΟΥΡΙΣΤΙΚΩΝ ΕΠΑΓΓΕΛΜΑΤΩΝ): ΝΟΕΜΒΡΙΟΣ 2018-ΝΟΕΜΒΡΙΟΣ 2019				
ΚΟΙΝΟΙ ΚΑΙ ΛΟΙΠΕΣ ΚΑΤΗΓΟΡΙΕΣ ΕΠΙΔΟΤΟΥΜΕΝΟΙ				
	ΝΟΕΜΒΡΙΟΣ 2018	ΝΟΕΜΒΡΙΟΣ 2019	ΑΠΟΛΥΤΗ ΜΕΤΑΒΟΛΗ	ΠΟΣΟΣΤΙΑΙΑ ΜΕΤΑΒΟΛΗ
ΑΝΑΤΟΛΙΚΗ ΜΑΚΕΔΟΝΙΑ ΚΑΙ ΘΡΑΚΗ	5.412	5.378	-34	-0,63%
ΚΕΝΤΡΙΚΗ ΜΑΚΕΔΟΝΙΑ	19.823	19.299	-524	-2,64%
ΔΥΤΙΚΗ ΜΑΚΕΔΟΝΙΑ	2.783	3.007	224	8,05%
ΗΠΕΙΡΟΣ	3.101	3.333	232	7,48%
ΘΕΣΣΑΛΙΑ	5.395	5.495	100	1,85%
ΙΟΝΙΑ ΝΗΣΙΑ	2.894	2.998	104	3,59%
ΔΥΤΙΚΗ ΕΛΛΑΔΑ	6.159	6.019	-140	-2,27%
ΣΤΕΡΕΑ ΕΛΛΑΔΑ	3.789	3.681	-108	-2,85%
ΑΤΤΙΚΗ	36.987	37.351	364	0,98%
ΠΕΛΟΠΟΝΝΗΣΟΣ	4.243	4.329	86	2,03%
ΒΟΡΕΙΟ ΑΙΓΑΙΟ	1.420	1.550	130	9,15%
ΝΟΤΙΟ ΑΙΓΑΙΟ	3.969	4.159	190	4,79%
ΚΡΗΤΗ	6.738	6.621	-117	-1,74%
ΣΥΝΟΛΟ	102.713	103.220	507	0,49%
ΕΠΟΧΙΚΟΙ ΤΟΥΡΙΣΤΙΚΩΝ ΕΠΑΓΓΕΛΜΑΤΩΝ ΕΠΙΔΟΤΟΥΜΕΝΟΙ				
	ΝΟΕΜΒΡΙΟΣ 2018	ΝΟΕΜΒΡΙΟΣ 2019	ΑΠΟΛΥΤΗ ΜΕΤΑΒΟΛΗ	ΠΟΣΟΣΤΙΑΙΑ ΜΕΤΑΒΟΛΗ
ΑΝΑΤΟΛΙΚΗ ΜΑΚΕΔΟΝΙΑ ΚΑΙ ΘΡΑΚΗ	1.680	2.051	371	22,08%
ΚΕΝΤΡΙΚΗ ΜΑΚΕΔΟΝΙΑ	6.074	6.407	333	5,48%
ΔΥΤΙΚΗ ΜΑΚΕΔΟΝΙΑ	429	495	66	15,38%
ΗΠΕΙΡΟΣ	866	1.109	243	28,06%
ΘΕΣΣΑΛΙΑ	1.438	1.526	88	6,12%
ΙΟΝΙΑ ΝΗΣΙΑ	6.963	7.288	325	4,67%
ΔΥΤΙΚΗ ΕΛΛΑΔΑ	2.483	2.539	56	2,26%
ΣΤΕΡΕΑ ΕΛΛΑΔΑ	581	794	213	36,66%
ΑΤΤΙΚΗ	5.472	5.230	-242	-4,42%
ΠΕΛΟΠΟΝΝΗΣΟΣ	2.154	2.010	-144	-6,69%
ΒΟΡΕΙΟ ΑΙΓΑΙΟ	1.630	1.710	80	4,91%
ΝΟΤΙΟ ΑΙΓΑΙΟ	9.997	8.993	-1.004	-10,04%
ΚΡΗΤΗ	11.711	10.861	-850	-7,26%
ΣΥΝΟΛΟ	51.478	51.013	-465	-0,90%
ΣΥΝΟΛΟ ΕΠΙΔΟΤΟΥΜΕΝΩΝ				
	ΝΟΕΜΒΡΙΟΣ 2018	ΝΟΕΜΒΡΙΟΣ 2019	ΑΠΟΛΥΤΗ ΜΕΤΑΒΟΛΗ	ΠΟΣΟΣΤΙΑΙΑ ΜΕΤΑΒΟΛΗ
ΑΝΑΤΟΛΙΚΗ ΜΑΚΕΔΟΝΙΑ ΚΑΙ ΘΡΑΚΗ	7.092	7.429	337	4,75%
ΚΕΝΤΡΙΚΗ ΜΑΚΕΔΟΝΙΑ	25.897	25.706	-191	-0,74%
ΔΥΤΙΚΗ ΜΑΚΕΔΟΝΙΑ	3.212	3.502	290	9,03%
ΗΠΕΙΡΟΣ	3.967	4.442	475	11,97%
ΘΕΣΣΑΛΙΑ	6.833	7.021	188	2,75%
ΙΟΝΙΑ ΝΗΣΙΑ	9.857	10.286	429	4,35%
ΔΥΤΙΚΗ ΕΛΛΑΔΑ	8.642	8.558	-84	-0,97%
ΣΤΕΡΕΑ ΕΛΛΑΔΑ	4.370	4.475	105	2,40%
ΑΤΤΙΚΗ	42.459	42.581	122	0,29%
ΠΕΛΟΠΟΝΝΗΣΟΣ	6.397	6.339	-58	-0,91%
ΒΟΡΕΙΟ ΑΙΓΑΙΟ	3.050	3.260	210	6,89%
ΝΟΤΙΟ ΑΙΓΑΙΟ	13.966	13.152	-814	-5,83%
ΚΡΗΤΗ	18.449	17.482	-967	-5,24%
ΣΥΝΟΛΟ	154.191	154.233	42	0,03%

Πίνακας 14α : Μεταβολές στον αριθμό επιδοτούμενων ανέργων ανά κατηγορία επιδότησης και Περιφέρεια: Νοέμβριος 2018-Νοέμβριος 2019



Διάγραμμα 13: Μεταβολές επιδοτούμενων ανέργων ανά κατηγορία επιδότησης και Περιφέρεια: Οκτώβριος 2019-Νοέμβριος 2019



Διάγραμμα 13α : Μεταβολές επιδοτούμενων ανέργων ανά κατηγορία επιδότησης και Περιφέρεια:
Νοέμβριος 2018-Νοέμβριος 2019

ΠΟΣΟΣΤΙΑΙΑ ΜΕΤΑΒΟΛΗ ΑΠΟ ΟΚΤΩΒΡΙΟ 2019

ΚΟΙΝΟΙ ΚΑΙ ΛΟΙΠΕΣ ΚΑΤΗΓΟΡΙΕΣ

Όπως προκύπτει από τον πίνακα 14 καθώς και από το διάγραμμα 13 στο σύνολο της χώρας παρατηρείται:

- Αύξηση των κοινών και λοιπών κατηγοριών επιδοτούμενων ανέργων από τον προηγούμενο μήνα σε 7.279 άτομα και με ποσοστιαία μεταβολή 7,59%.
- Σχετικά με τις Περιφέρειες η μεγαλύτερη ποσοστιαία αύξηση από τον προηγούμενο μήνα εμφανίζεται στην Περιφέρεια Ιόνιων Νήσων (128,16%).

ΕΠΟΧΙΚΟΙ ΤΟΥΡΙΣΤΙΚΩΝ ΕΠΑΓΓΕΛΜΑΤΩΝ

Όπως προκύπτει από τον πίνακα 14 καθώς και από το διάγραμμα 13 στο σύνολο της χώρας παρατηρείται:

- Αύξηση των εποχικών επιδοτούμενων ανέργων τουριστικών επαγγελμάτων από τον προηγούμενο μήνα σε 41.789 άτομα και με ποσοστιαία μεταβολή 453,05%.
- Σχετικά με τις Περιφέρειες η μεγαλύτερη ποσοστιαία αύξηση από τον προηγούμενο μήνα εμφανίζεται στην Περιφέρεια Ιόνιων Νήσων (1421,50%).

ΣΥΝΟΛΟ ΕΠΙΔΟΤΟΥΜΕΝΩΝ

Όπως προκύπτει από τον πίνακα 14 καθώς και από το διάγραμμα 13 στο σύνολο της χώρας παρατηρείται:

- Αύξηση των επιδοτούμενων ανέργων στο σύνολό τους (κοινοί και λοιπές κατηγορίες επιδοτούμενων και εποχικοί επιδοτούμενοι τουριστικών επαγγελμάτων) από τον προηγούμενο μήνα σε 49.068 άτομα και με ποσοστιαία μεταβολή 46,66%.
- Σχετικά με τις Περιφέρειες η μεγαλύτερη ποσοστιαία αύξηση από τον προηγούμενο μήνα εμφανίζεται στην Περιφέρεια Ιόνιων Νήσων (473,68%).

ΠΟΣΟΣΤΙΑΙΑ ΜΕΤΑΒΟΛΗ ΑΠΟ ΝΟΕΜΒΡΙΟ 2018

ΚΟΙΝΟΙ ΚΑΙ ΛΟΙΠΕΣ ΚΑΤΗΓΟΡΙΕΣ

Όπως προκύπτει από τον πίνακα 14α καθώς και από το διάγραμμα 13α στο σύνολο της χώρας παρατηρείται:

- Αύξηση των κοινών και λοιπών κατηγοριών επιδοτούμενων ανέργων από τον αντίστοιχο μήνα του προηγούμενου έτους σε 507 άτομα και με ποσοστιαία μεταβολή 0,49%.
- Σχετικά με τις Περιφέρειες η μεγαλύτερη ποσοστιαία αύξηση από τον αντίστοιχο μήνα του προηγούμενου έτους εμφανίζεται στην Περιφέρεια Βορείου Αιγαίου (9,15%).
- Από τις Περιφέρειες που εμφανίζουν ποσοστιαία μείωση η Περιφέρεια Στερεάς Ελλάδας εμφανίζει την μεγαλύτερη με ποσοστιαία μεταβολή -2,85%.

ΕΠΟΧΙΚΟΙ ΤΟΥΡΙΣΤΙΚΩΝ ΕΠΑΓΓΕΛΜΑΤΩΝ

Όπως προκύπτει από τον πίνακα 14α καθώς και από το διάγραμμα 13α στο σύνολο της χώρας παρατηρείται:

- Μείωση των εποχικών επιδοτούμενων ανέργων τουριστικών επαγγελμάτων από τον αντίστοιχο μήνα του προηγούμενου έτους σε -465 άτομα και με ποσοστιαία μεταβολή -0,90%.
- Σχετικά με τις Περιφέρειες η μεγαλύτερη ποσοστιαία μείωση από τον αντίστοιχο μήνα του προηγούμενου έτους εμφανίζεται στην Περιφέρεια Νοτίου Αιγαίου (-10,04%).
- Από τις Περιφέρειες που εμφανίζουν ποσοστιαία αύξηση η Στερεάς Ελλάδας εμφανίζει την μεγαλύτερη με ποσοστιαία μεταβολή 36,66%.

ΣΥΝΟΛΟ ΕΠΙΔΟΤΟΥΜΕΝΩΝ

Όπως προκύπτει από τον πίνακα 14α καθώς και από το διάγραμμα 13α στο σύνολο της χώρας παρατηρείται:

- Αύξηση των επιδοτούμενων ανέργων στο σύνολό τους (κοινοί και λοιπές κατηγορίες επιδοτούμενων και εποχικοί επιδοτούμενοι τουριστικών επαγγελμάτων) από τον αντίστοιχο μήνα του προηγούμενου έτους σε 42 άτομα και με ποσοστιαία μεταβολή 0,03%.
- Σχετικά με τις Περιφέρειες η μεγαλύτερη ποσοστιαία αύξηση από τον αντίστοιχο μήνα του προηγούμενου έτους εμφανίζεται στην Περιφέρεια Ηπείρου (11,97%).
- Από τις Περιφέρειες που εμφανίζουν ποσοστιαία μείωση η Περιφέρεια Νοτίου Αιγαίου εμφανίζει την μεγαλύτερη με ποσοστιαία μεταβολή -5,83%.