

ΟΑΕΔ

ΣΥΝΟΠΤΙΚΗ ΕΚΘΕΣΗ

ΕΓΓΕΓΡΑΜΜΕΝΟΙ ΣΤΟ ΜΗΤΡΩΟ ΤΟΥ ΟΑΕΔ

ΜΑΪΟΣ 2019

ΟΡΓΑΝΙΣΜΟΣ ΑΠΑΣΧΟΛΗΣΗΣ
ΕΡΓΑΤΙΚΟΥ ΔΥΝΑΜΙΚΟΥ



ΣΥΝΟΠΤΙΚΗ ΕΚΘΕΣΗ
ΕΓΓΕΓΡΑΜΜΕΝΟΙ ΣΤΟ ΜΗΤΡΩΟ ΤΟΥ ΟΑΕΔ
ΜΑΪΟΣ 2019

ΠΕΡΙΕΧΟΜΕΝΑ

ΠΕΡΙΕΧΟΜΕΝΑ

ΕΓΓΕΓΡΑΜΜΕΝΟΙ ΣΤΟ ΜΗΤΡΩΟ ΤΟΥ ΟΑΕΔ

ΜΑΪΟΣ 2019

	4
1. Εγγεγραμμένοι στο μητρώο του ΟΑΕΔ	5
2. Εγγεγραμμένοι άνεργοι αναζητούντες εργασία ανά Περιφέρεια	6
3. Μεταβολές στον αριθμό ανέργων αναζητούντων εργασία	8
4. Αριθμός ανέργων αναζητούντων εργασία ανά διάρκεια ανεργίας και Περιφέρεια	11
5. Μεταβολές στον αριθμό ανέργων αναζητούντων εργασία με διάρκεια ανεργίας μεγαλύτερη ή ίση των 12 μηνών ανά Περιφέρεια [μακροχρόνια άνεργοι]	13
6. Μεταβολές στον αριθμό ανέργων αναζητούντων εργασία με διάρκεια ανεργίας μικρότερη των 12 μηνών	16
7. Αριθμός εγγεγραμμένων λοιπών μη αναζητούντων εργασία ανά Περιφέρεια	19
8. Μεταβολές στον αριθμό εγγεγραμμένων λοιπών μη αναζητούντων εργασία	20
9. Εγγεγραμμένοι άνεργοι αναζητούντες εργασία ανά Φύλο και διάρκεια ανεργίας	23
10. Εγγεγραμμένοι άνεργοι αναζητούντες εργασία ανά Ηλικιακή ομάδα και διάρκεια ανεργίας	24
11. Εγγεγραμμένοι άνεργοι αναζητούντες εργασία ανά Εκπαιδευτικό επίπεδο και διάρκεια ανεργίας	26
12. Εγγεγραμμένοι άνεργοι αναζητούντες εργασία ανά Υπηκοότητα και διάρκεια ανεργίας	28
13. Επιδοτούμενοι άνεργοι ανά κατηγορία επιδότησης και ανά Περιφέρεια	29
14. Επιδοτούμενοι άνεργοι και μεταβολές στις κατηγορίες α: κοινοί και λοιπές κατηγορίες επιδοτουμένων και β: εποχικοί τουριστικών επαγγελματιών ανά Περιφέρεια	32

**ΕΓΓΕΓΡΑΜΜΕΝΟΙ ΣΤΟ ΜΗΤΡΩΟ ΤΟΥ ΟΑΕΔ
ΜΑΪΟΣ 2019**

	Άνεργοι [Αναζητούντες εργασία]	Λοιποί [Μη αναζητούντες εργασία] [1]
Εγγεγραμμένοι >= 12 Μήνες [2]	478.508	55.965
Εγγεγραμμένοι < 12 Μήνες	363.766	31.157
Σύνολο	842.274	87.122

	Κοινοί & Λοιπές Κατηγορίες επιδοτούμενων [3]	Εποχικοί τουριστικών επαγγελματιών [3]	Σύνολο [3]	Δικαιούχοι που πληρώθηκαν και συνεχίζουν να είναι δικαιούχοι [4]	Νέες αιτήσεις ανέργων για επιδότηση [5]
Επιδοτούμενοι	89.217	15.445	104.662	75.133	17.344

Πίνακας 1: Εγγεγραμμένοι στο μητρώο του ΟΑΕΔ:
Μάιος 2019

ΥΠΟΜΝΗΜΑ

[1] Εγγεγραμμένοι στο μητρώο του ΟΑΕΔ οι οποίοι έχουν δηλώσει ότι δεν αναζητούν εργασία.

[2] Εγγεγραμμένοι στο μητρώο του ΟΑΕΔ με ενεργό δελτίο για συνεχόμενο διάστημα μεγαλύτερο ή ίσο των 12 μηνών.

[3] Αφορά αριθμό δικαιούχων που πληρώθηκαν εντός του αντίστοιχου μήνα.

[4] Σύνολο δικαιούχων επιδότησης που πληρώθηκαν και στο τέλος του μήνα συνεχίζουν να έχουν δικαίωμα επιδότησης.

[5] Σύμφωνα με την ισχύουσα διοικητική διαδικασία, η πρώτη πληρωμή γίνεται 37 ημέρες μετά την εγγραφή του δικαιούχου επιδόματος ανεργίας.

1. Εγγεγραμμένοι στο μητρώο του ΟΑΕΔ

Στον πίνακα 1 εμφανίζονται τα στοιχεία των εγγεγραμμένων στο μητρώο του ΟΑΕΔ για τον μήνα Μάιο 2019 στο σύνολο της χώρας. Από τον ανωτέρω πίνακα προκύπτουν τα εξής συμπεράσματα:

- Το σύνολο των ανέργων με κριτήριο την αναζήτηση εργασίας για τον μήνα Μάιο 2019 ανήλθε σε 842.274 άτομα. Από αυτά 478.508 (ποσοστό 56,81%) είναι εγγεγραμμένα στο μητρώο του ΟΑΕΔ για χρονικό διάστημα ίσο ή και περισσότερο των 12 μηνών, και 363.766 (ποσοστό 43,19%) είναι εγγεγραμμένα στο μητρώο ανέργων του ΟΑΕΔ για χρονικό διάστημα μικρότερο των 12 μηνών.
- Το σύνολο των λοιπών (μη αναζητούντων εργασίας) για τον μήνα Μάιο 2019 ανήλθε σε 87.122 άτομα όπου 55.965 (ποσοστό 64,24%) είναι εγγεγραμμένα στο μητρώο του ΟΑΕΔ για χρονικό διάστημα ίσο ή και περισσότερο των 12 μηνών, και 31.157 (ποσοστό 35,76%) εγγεγραμμένα για χρονικό διάστημα μικρότερο των 12 μηνών.
- Το σύνολο των επιδοτούμενων ανέργων (αφορά τον αριθμό των δικαιούχων που πληρώθηκαν εντός του αντίστοιχου μήνα) ανέρχεται σε 104.662 άτομα από τα οποία οι 89.217 (ποσοστό 85,24%) είναι κοινοί και λοιπές κατηγορίες επιδοτούμενων και οι 15.445 (ποσοστό 14,76%) είναι εποχικοί τουριστικών επαγγελμάτων.
- Το σύνολο του αριθμού των δικαιούχων που πληρώθηκαν και στο τέλος του μήνα συνεχίζουν να έχουν δικαίωμα επιδότησης ανέρχεται σε 75.133 άτομα.
- Το σύνολο των νέων αιτήσεων ανέργων για επιδότηση (σύμφωνα με την ισχύουσα διοικητική διαδικασία, η πρώτη πληρωμή γίνεται 37 ημέρες μετά την εγγραφή του δικαιούχου επιδόματος ανεργίας) ανέρχεται σε 17.344 άτομα.

2. Εγγεγραμμένοι άνεργοι αναζητούντες εργασία ανά Περιφέρεια

Στον πίνακα 2 εμφανίζεται ο αριθμός ανέργων που αναζητούν εργασία ανά Περιφέρεια και η ποσοστιαία κατανομή του ανά Περιφέρεια για τον μήνα Μάιο 2019.

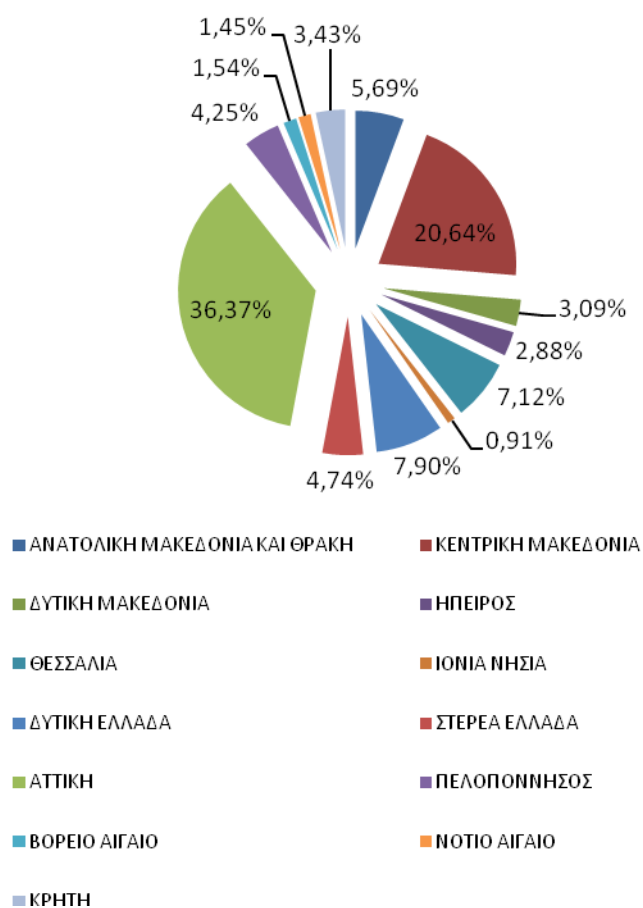
ΑΡΙΘΜΟΣ ΑΝΕΡΓΩΝ ΑΝΑΖΗΤΟΥΝΤΩΝ ΕΡΓΑΣΙΑ ΑΝΑ ΠΕΡΙΦΕΡΕΙΑ ΜΑΪΟΣ 2019		
	ΜΑΪΟΣ 2019	ΠΟΣΟΣΤΙΑΙΑ ΚΑΤΑΝΟΜΗ
ΑΝΑΤΟΛΙΚΗ ΜΑΚΕΔΟΝΙΑ ΚΑΙ ΘΡΑΚΗ	47.924	5,69%
ΚΕΝΤΡΙΚΗ ΜΑΚΕΔΟΝΙΑ	173.845	20,64%
ΔΥΤΙΚΗ ΜΑΚΕΔΟΝΙΑ	25.996	3,09%
ΗΠΕΙΡΟΣ	24.239	2,88%
ΘΕΣΣΑΛΙΑ	59.994	7,12%
ΙΟΝΙΑ ΝΗΣΙΑ	7.700	0,91%
ΔΥΤΙΚΗ ΕΛΛΑΔΑ	66.499	7,90%
ΣΤΕΡΕΑ ΕΛΛΑΔΑ	39.957	4,74%
ΑΤΤΙΚΗ	306.332	36,37%
ΠΕΛΟΠΟΝΝΗΣΟΣ	35.760	4,25%
ΒΟΡΕΙΟ ΑΙΓΑΙΟ	12.957	1,54%
ΝΟΤΙΟ ΑΙΓΑΙΟ	12.179	1,45%
ΚΡΗΤΗ	28.892	3,43%
ΣΥΝΟΛΟ	842.274	100,00%

Πίνακας 2: Κατανομή ανέργων αναζητούντων εργασία ανά Περιφέρεια:
Μάιος 2019

Όπως προκύπτει από τον ανωτέρω πίνακα ο υψηλότερος αριθμός ανέργων που αναζητούν εργασία εμφανίζεται στην Περιφέρεια Αττικής με 306.332 άτομα και στην Περιφέρεια Κεντρικής Μακεδονίας με 173.845 άτομα, καθώς οι δύο αυτές Περιφέρειες συγκεντρώνουν το υψηλότερο πληθυσμό στο σύνολο της χώρας.

Στην Περιφέρεια Αττικής αναλογεί το 36,37% των ανέργων που αναζητούν εργασία από το σύνολο της χώρας και στην Περιφέρεια της Κεντρικής Μακεδονίας αναλογεί το 20,64%. Στο διάγραμμα 1 εμφανίζεται το ποσοστό των ανέργων αναζητούντων εργασία που αναλογεί σε κάθε Περιφέρεια για τον Μάιο 2019.

ΚΑΤΑΝΟΜΗ ΑΝΕΡΓΩΝ ΑΝΑΖΗΤΟΥΝΤΩΝ ΕΡΓΑΣΙΑ ΑΝΑ ΠΕΡΙΦΕΡΕΙΑ: ΜΑΪΟΣ 2019



Διάγραμμα 1: Ποσοστιαία κατανομή ανέργων αναζητούντων εργασία ανά Περιφέρεια: Μάιος 2019

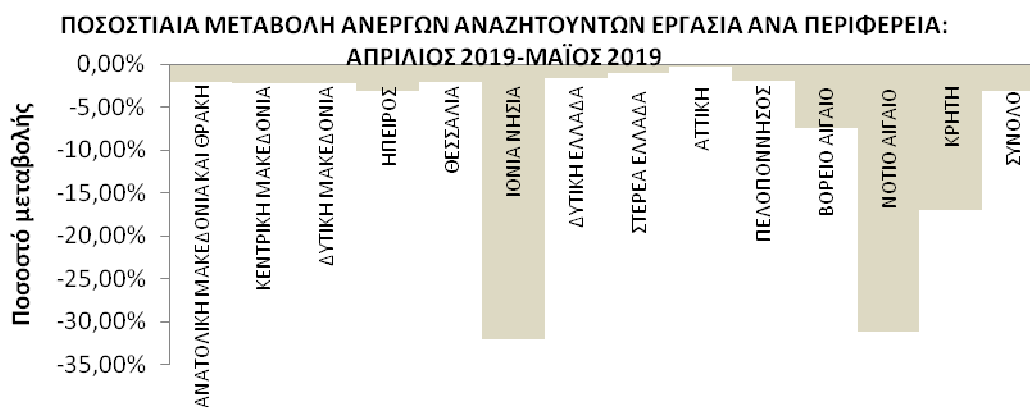
3. Μεταβολές στον αριθμό ανέργων αναζητούντων εργασία

ΜΕΤΑΒΟΛΕΣ ΑΝΕΡΓΩΝ ΑΝΑΖΗΤΟΥΝΤΩΝ ΕΡΓΑΣΙΑ ΑΝΑ ΠΕΡΙΦΕΡΕΙΑ: ΑΠΡΙΛΙΟΣ 2019-ΜΑΪΟΣ 2019				
	ΑΠΡΙΛΙΟΣ 2019	ΜΑΪΟΣ 2019	ΑΠΟΛΥΤΗ ΜΕΤΑΒΟΛΗ	ΠΟΣΟΣΤΙΑΙΑ ΜΕΤΑΒΟΛΗ
ΑΝΑΤΟΛΙΚΗ ΜΑΚΕΔΟΝΙΑ ΚΑΙ ΘΡΑΚΗ	48.975	47.924	-1.051	-2,15%
ΚΕΝΤΡΙΚΗ ΜΑΚΕΔΟΝΙΑ	177.952	173.845	-4.107	-2,31%
ΔΥΤΙΚΗ ΜΑΚΕΔΟΝΙΑ	26.582	25.996	-586	-2,20%
ΗΠΕΙΡΟΣ	25.025	24.239	-786	-3,14%
ΘΕΣΣΑΛΙΑ	61.241	59.994	-1.247	-2,04%
ΙΟΝΙΑ ΝΗΣΙΑ	11.344	7.700	-3.644	-32,12%
ΔΥΤΙΚΗ ΕΛΛΑΔΑ	67.619	66.499	-1.120	-1,66%
ΣΤΕΡΕΑ ΕΛΛΑΔΑ	40.406	39.957	-449	-1,11%
ΑΤΤΙΚΗ	307.156	306.332	-824	-0,27%
ΠΕΛΟΠΟΝΝΗΣΟΣ	36.483	35.760	-723	-1,98%
ΒΟΡΕΙΟ ΑΙΓΑΙΟ	13.998	12.957	-1.041	-7,44%
ΝΟΤΙΟ ΑΙΓΑΙΟ	17.700	12.179	-5.521	-31,19%
ΚΡΗΤΗ	34.853	28.892	-5.961	-17,10%
ΣΥΝΟΛΟ	869.334	842.274	-27.060	-3,11%

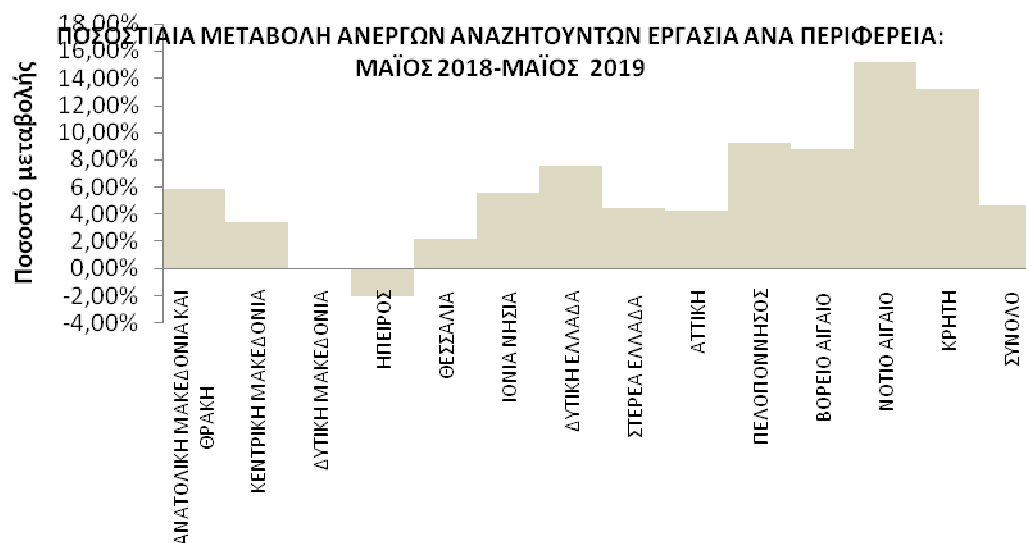
Πίνακας 3: Μεταβολές αριθμού ανέργων αναζητούντων εργασία:
Απρίλιος 2019-Μάιος 2019

ΜΕΤΑΒΟΛΕΣ ΑΝΕΡΓΩΝ ΑΝΑΖΗΤΟΥΝΤΩΝ ΕΡΓΑΣΙΑ ΑΝΑ ΠΕΡΙΦΕΡΕΙΑ: ΜΑΪΟΣ 2018-ΜΑΪΟΣ 2019				
	ΜΑΪΟΣ 2018	ΜΑΪΟΣ 2019	ΑΠΟΛΥΤΗ ΜΕΤΑΒΟΛΗ	ΠΟΣΟΣΤΙΑΙΑ ΜΕΤΑΒΟΛΗ
ΑΝΑΤΟΛΙΚΗ ΜΑΚΕΔΟΝΙΑ ΚΑΙ ΘΡΑΚΗ	45.263	47.924	2.661	5,88%
ΚΕΝΤΡΙΚΗ ΜΑΚΕΔΟΝΙΑ	168.050	173.845	5.795	3,45%
ΔΥΤΙΚΗ ΜΑΚΕΔΟΝΙΑ	25.995	25.996	1	0,00%
ΗΠΕΙΡΟΣ	24.735	24.239	-496	-2,01%
ΘΕΣΣΑΛΙΑ	58.719	59.994	1.275	2,17%
ΙΟΝΙΑ ΝΗΣΙΑ	7.293	7.700	407	5,58%
ΔΥΤΙΚΗ ΕΛΛΑΔΑ	61.816	66.499	4.683	7,58%
ΣΤΕΡΕΑ ΕΛΛΑΔΑ	38.258	39.957	1.699	4,44%
ΑΤΤΙΚΗ	293.738	306.332	12.594	4,29%
ΠΕΛΟΠΟΝΝΗΣΟΣ	32.730	35.760	3.030	9,26%
ΒΟΡΕΙΟ ΑΙΓΑΙΟ	11.907	12.957	1.050	8,82%
ΝΟΤΙΟ ΑΙΓΑΙΟ	10.573	12.179	1.606	15,19%
ΚΡΗΤΗ	25.524	28.892	3.368	13,20%
ΣΥΝΟΛΟ	804.601	842.274	37.673	4,68%

Πίνακας 3α: Μεταβολές αριθμού ανέργων αναζητούντων εργασία:
Μάιος 2018-Μάιος 2019



Διάγραμμα 2: Ποσοστιαία μεταβολή αριθμού ανέργων αναζητούντων εργασία:
Απρίλιος 2019-Μάιος 2019



Διάγραμμα 2α: Ποσοστιαία μεταβολή αριθμού ανέργων αναζητούντων εργασία:
Μάιος 2018-Μάιος 2019

ΠΟΣΟΣΤΙΑΙΑ ΜΕΤΑΒΟΛΗ ΑΠΟ ΑΠΡΙΛΙΟ 2019

Όπως προκύπτει από τον πίνακα 6 καθώς και από το διάγραμμα 5 στο σύνολο της χώρας παρατηρείται:

- Μείωση των ανέργων αναζητούντων εργασία από τον προηγούμενο μήνα σε -27.060 άτομα και με ποσοστιαία μεταβολή -3,11%.
- Η μεγαλύτερη ποσοστιαία μείωση μεταξύ των Περιφερειών στους ανέργους αναζητούντες εργασία από τον προηγούμενο μήνα εμφανίζεται στην Περιφέρεια Ιόνιων Νήσων (-32,12%).

ΠΟΣΟΣΤΙΑΙΑ ΜΕΤΑΒΟΛΗ ΑΠΟ ΜΑΪΟ 2018

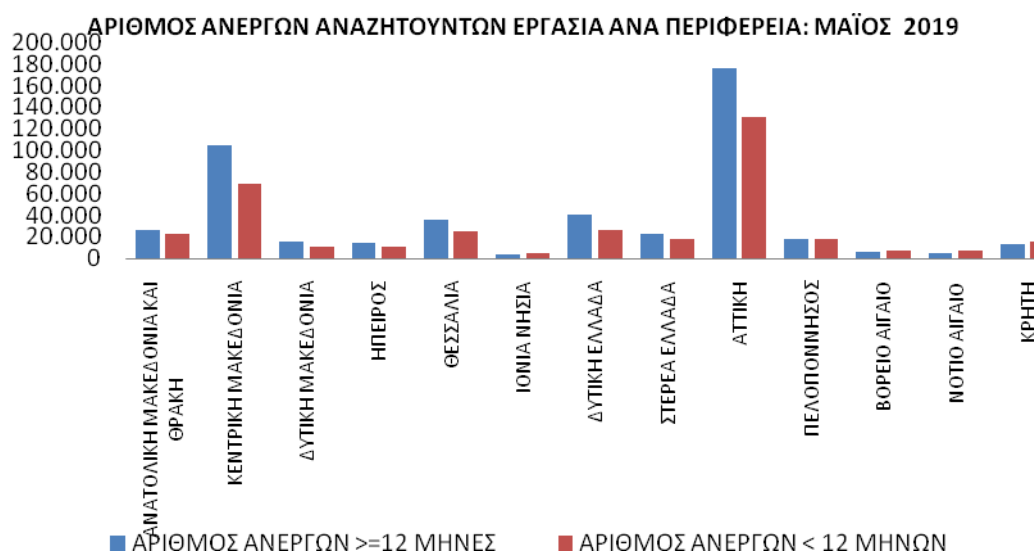
Όπως προκύπτει από τον πίνακα 6α καθώς και από το διάγραμμα 5α στο σύνολο της χώρας παρατηρείται:

- Αύξηση των ανέργων αναζητούντων εργασία από τον αντίστοιχο μήνα του προηγούμενου έτους σε 37.673 άτομα και με ποσοστιαία μεταβολή 4,68%.
- Η μεγαλύτερη ποσοστιαία αύξηση μεταξύ των Περιφερειών στους ανέργους αναζητούντες εργασία από τον αντίστοιχο μήνα του προηγούμενου έτους εμφανίζεται στην Περιφέρεια Νοτίου Αιγαίου (15,19%).
- Η Περιφέρεια Ηπείρου εμφανίζει ποσοστιαία μείωση (-2,01%).

4. Αριθμός ανέργων αναζητούντων εργασία ανά διάρκεια ανεργίας και Περιφέρεια

ΑΡΙΘΜΟΣ ΑΝΕΡΓΩΝ ΑΝΑΖΗΤΟΥΝΤΩΝ ΕΡΓΑΣΙΑ ΑΝΑ ΔΙΑΡΚΕΙΑ ΑΝΕΡΓΙΑΣ: ΜΑΪΟΣ 2019			
	ΑΡΙΘΜΟΣ ΑΝΕΡΓΩΝ ≥12 ΜΗΝΕΣ	ΑΡΙΘΜΟΣ ΑΝΕΡΓΩΝ <12 ΜΗΝΕΣ	ΣΥΝΟΛΟ ΑΝΕΡΓΩΝ
ΑΝΑΤΟΛΙΚΗ ΜΑΚΕΔΟΝΙΑ ΚΑΙ ΘΡΑΚΗ	25.863	22.061	47.924
ΚΕΝΤΡΙΚΗ ΜΑΚΕΔΟΝΙΑ	104.371	69.474	173.845
ΔΥΤΙΚΗ ΜΑΚΕΔΟΝΙΑ	15.618	10.378	25.996
ΗΠΕΙΡΟΣ	13.881	10.358	24.239
ΘΕΣΣΑΛΙΑ	35.490	24.504	59.994
ΙΟΝΙΑ ΝΗΣΙΑ	3.153	4.547	7.700
ΔΥΤΙΚΗ ΕΛΛΑΔΑ	40.356	26.143	66.499
ΣΤΕΡΕΑ ΕΛΛΑΔΑ	22.054	17.903	39.957
ΑΤΤΙΚΗ	175.703	130.629	306.332
ΠΕΛΟΠΟΝΝΗΣΟΣ	18.405	17.355	35.760
ΒΟΡΕΙΟ ΑΙΓΑΙΟ	6.028	6.929	12.957
ΝΟΤΙΟ ΑΙΓΑΙΟ	4.547	7.632	12.179
ΚΡΗΤΗ	13.039	15.853	28.892
ΣΥΝΟΛΟ	478.508	363.766	842.274

Πίνακας 4: Αριθμός ανέργων αναζητούντων εργασία ανά διάρκεια ανεργίας:
Μάιος 2019



Διάγραμμα 3: Αριθμός ανέργων αναζητούντων εργασία ανά διάρκεια ανεργίας:
Μάιος 2019

Όπως προκύπτει από τον πίνακα 4 και το διάγραμμα 3 ο αριθμός των εγγεγραμμένων ανέργων αναζητούντων εργασία για τον μήνα Μάιο 2019 ανέρχεται σε 842.274 άτομα.

Ο αριθμός των ανέργων με διάρκεια ανεργίας μικρότερη των 12 μηνών στο σύνολο της χώρας είναι μικρότερος από τον αριθμό των ανέργων με διάρκεια ανεργίας μεγαλύτερη ή ίση των 12 μηνών.

Στο σύνολο της χώρας ο αριθμός των εγγεγραμμένων ανέργων με διάρκεια ανεργίας μικρότερη των 12 μηνών για τον μήνα Μάιο 2019 ανέρχεται σε 363.766 άτομα ενώ ο αριθμός των εγγεγραμμένων ανέργων με διάρκεια ανεργίας μεγαλύτερη ή ίση των 12 μηνών ανέρχεται σε 478.508 άτομα.

5. Μεταβολές στον αριθμό ανέργων αναζητούντων εργασία με διάρκεια ανεργίας μεγαλύτερη ή ίση των 12 μηνών (μακροχρόνια άνεργοι)

ΜΕΤΑΒΟΛΕΣ ΑΝΕΡΓΩΝ ΑΝΑΖΗΤΟΥΝΤΩΝ ΕΡΓΑΣΙΑ ΜΕ ΔΙΑΡΚΕΙΑ ΑΝΕΡΓΙΑΣ >=12 ΜΗΝΩΝ [ΜΑΚΡΟΧΡΟΝΙΑ ΑΝΕΡΓΟΙ] ΑΝΑ ΠΕΡΙΦΕΡΕΙΑ: ΑΠΡΙΛΙΟΣ 2019-ΜΑΪΟΣ 2019

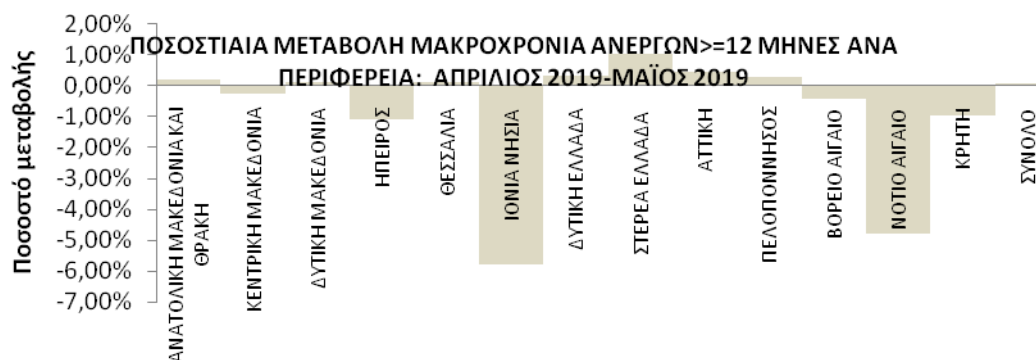
	ΑΠΡΙΛΙΟΣ 2019	ΜΑΪΟΣ 2019	ΑΠΟΛΥΤΗ ΜΕΤΑΒΟΛΗ	ΠΟΣΟΣΤΙΑΙΑ ΜΕΤΑΒΟΛΗ
ΑΝΑΤΟΛΙΚΗ ΜΑΚΕΔΟΝΙΑ ΚΑΙ ΘΡΑΚΗ	25.804	25.863	59	0,23%
ΚΕΝΤΡΙΚΗ ΜΑΚΕΔΟΝΙΑ	104.652	104.371	-281	-0,27%
ΔΥΤΙΚΗ ΜΑΚΕΔΟΝΙΑ	15.597	15.618	21	0,13%
ΗΠΕΙΡΟΣ	14.031	13.881	-150	-1,07%
ΘΕΣΣΑΛΙΑ	35.441	35.490	49	0,14%
ΙΟΝΙΑ ΝΗΣΙΑ	3.347	3.153	-194	-5,80%
ΔΥΤΙΚΗ ΕΛΛΑΔΑ	40.225	40.356	131	0,33%
ΣΤΕΡΕΑ ΕΛΛΑΔΑ	21.831	22.054	223	1,02%
ΑΤΤΙΚΗ	174.934	175.703	769	0,44%
ΠΕΛΟΠΟΝΝΗΣΟΣ	18.351	18.405	54	0,29%
ΒΟΡΕΙΟ ΑΙΓΑΙΟ	6.053	6.028	-25	-0,41%
ΝΟΤΙΟ ΑΙΓΑΙΟ	4.776	4.547	-229	-4,79%
ΚΡΗΤΗ	13.166	13.039	-127	-0,96%
ΣΥΝΟΛΟ	478.208	478.508	300	0,06%

Πίνακας 5: Μεταβολές αριθμού μακροχρόνια ανέργων αναζητούντων εργασία:
Απρίλιος 2019-Μάιος 2019

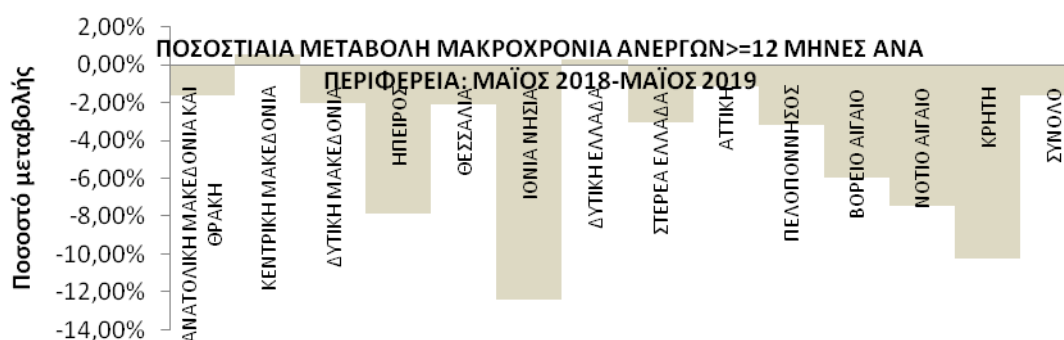
ΜΕΤΑΒΟΛΕΣ ΑΝΕΡΓΩΝ ΑΝΑΖΗΤΟΥΝΤΩΝ ΕΡΓΑΣΙΑ ΜΕ ΔΙΑΡΚΕΙΑ ΑΝΕΡΓΙΑΣ >=12 ΜΗΝΩΝ [ΜΑΚΡΟΧΡΟΝΙΑ ΑΝΕΡΓΟΙ] ΑΝΑ ΠΕΡΙΦΕΡΕΙΑ: ΜΑΪΟΣ 2018-ΜΑΪΟΣ 2019

	ΜΑΪΟΣ 2018	ΜΑΪΟΣ 2019	ΑΠΟΛΥΤΗ ΜΕΤΑΒΟΛΗ	ΠΟΣΟΣΤΙΑΙΑ ΜΕΤΑΒΟΛΗ
ΑΝΑΤΟΛΙΚΗ ΜΑΚΕΔΟΝΙΑ ΚΑΙ ΘΡΑΚΗ	26.276	25.863	-413	-1,57%
ΚΕΝΤΡΙΚΗ ΜΑΚΕΔΟΝΙΑ	103.769	104.371	602	0,58%
ΔΥΤΙΚΗ ΜΑΚΕΔΟΝΙΑ	15.938	15.618	-320	-2,01%
ΗΠΕΙΡΟΣ	15.061	13.881	-1.180	-7,83%
ΘΕΣΣΑΛΙΑ	36.248	35.490	-758	-2,09%
ΙΟΝΙΑ ΝΗΣΙΑ	3.597	3.153	-444	-12,34%
ΔΥΤΙΚΗ ΕΛΛΑΔΑ	40.223	40.356	133	0,33%
ΣΤΕΡΕΑ ΕΛΛΑΔΑ	22.744	22.054	-690	-3,03%
ΑΤΤΙΚΗ	177.651	175.703	-1.948	-1,10%
ΠΕΛΟΠΟΝΝΗΣΟΣ	19.006	18.405	-601	-3,16%
ΒΟΡΕΙΟ ΑΙΓΑΙΟ	6.406	6.028	-378	-5,90%
ΝΟΤΙΟ ΑΙΓΑΙΟ	4.910	4.547	-363	-7,39%
ΚΡΗΤΗ	14.517	13.039	-1.478	-10,18%
ΣΥΝΟΛΟ	486.346	478.508	-7.838	-1,61%

Πίνακας 5α: Μεταβολές αριθμού μακροχρόνια ανέργων αναζητούντων εργασία:
Μάιος 2018-Μάιος 2019



Διάγραμμα 4: Ποσοστιαία μεταβολή αριθμού μακροχρόνια ανέργων αναζητούντων εργασία: Απρίλιος 2019-Μάϊος 2019



Διάγραμμα 4α: Ποσοστιαία μεταβολή αριθμού μακροχρόνια ανέργων αναζητούντων εργασία: Μάϊος 2018-Μάϊος 2019

ΠΟΣΟΣΤΙΑΙΑ ΜΕΤΑΒΟΛΗ ΑΠΟ ΑΠΡΙΛΙΟ 2019

Όπως προκύπτει από τον πίνακα 5 καθώς και από το διάγραμμα 4 στο σύνολο της χώρας παρατηρείται:

- Αύξηση των ανέργων αναζητούντων εργασία με διάρκεια ανεργίας μεγαλύτερη ή ίση των 12 μηνών από τον προηγούμενο μήνα σε 300 άτομα και με ποσοστιαία μεταβολή 0,06%.
- Η μεγαλύτερη ποσοστιαία αύξηση μεταξύ των Περιφερειών στους ανέργους αναζητούντες εργασία με διάρκεια ανεργίας μεγαλύτερη ή ίση των 12 μηνών από τον προηγούμενο μήνα εμφανίζεται στην Περιφέρεια Στερεάς Ελλάδας (1,02%).
- Από τις Περιφέρειες που εμφανίζουν ποσοστιαία μείωση η Περιφέρεια Ιόνιων Νήσων εμφανίζει τη μεγαλύτερη με ποσοστιαία μεταβολή -5,80%.

ΠΟΣΟΣΤΙΑΙΑ ΜΕΤΑΒΟΛΗ ΑΠΟ ΜΑΪΟ 2018

Όπως προκύπτει από τον πίνακα 5α καθώς και από το διάγραμμα 4α στο σύνολο της χώρας παρατηρείται:

- Μείωση των ανέργων αναζητούντων εργασία με διάρκεια ανεργίας μεγαλύτερη ή ίση των 12 μηνών από τον αντίστοιχο μήνα του προηγούμενου έτους σε -7.838 άτομα και με ποσοστιαία μεταβολή -1,61%.
- Η μεγαλύτερη ποσοστιαία μείωση μεταξύ των Περιφερειών στους ανέργους αναζητούντες εργασία με διάρκεια ανεργίας μεγαλύτερη ή ίση των 12 μηνών από τον αντίστοιχο μήνα του προηγούμενου έτους εμφανίζεται στην Περιφέρεια Ιόνιων Νήσων (-12,34%).
- Από τις Περιφέρειες που εμφανίζουν ποσοστιαία αύξηση η Περιφέρεια Κεντρικής Μακεδονίας εμφανίζει τη μεγαλύτερη με ποσοστιαία μεταβολή 0,58%.

6. Μεταβολές στον αριθμό ανέργων αναζητούντων εργασία με διάρκεια ανεργίας μικρότερη των 12 μηνών

ΜΕΤΑΒΟΛΕΣ ΑΝΕΡΓΩΝ ΑΝΑΖΗΤΟΥΝΤΩΝ ΕΡΓΑΣΙΑ ΜΕ ΔΙΑΡΚΕΙΑ ΑΝΕΡΓΙΑΣ ΜΙΚΡΟΤΕΡΗ ΤΩΝ 12 ΜΗΝΩΝ ΑΝΑ ΠΕΡΙΦΕΡΕΙΑ: ΑΠΡΙΛΙΟΣ 2019-ΜΑΪΟΣ 2019

	ΑΠΡΙΛΙΟΣ 2019	ΜΑΪΟΣ 2019	ΑΠΟΛΥΤΗ ΜΕΤΑΒΟΛΗ	ΠΟΣΟΣΤΙΑΙΑ ΜΕΤΑΒΟΛΗ
ΑΝΑΤΟΛΙΚΗ ΜΑΚΕΔΟΝΙΑ ΚΑΙ ΘΡΑΚΗ	23.171	22.061	-1.110	-4,79%
ΚΕΝΤΡΙΚΗ ΜΑΚΕΔΟΝΙΑ	73.300	69.474	-3.826	-5,22%
ΔΥΤΙΚΗ ΜΑΚΕΔΟΝΙΑ	10.985	10.378	-607	-5,53%
ΗΠΕΙΡΟΣ	10.994	10.358	-636	-5,78%
ΘΕΣΣΑΛΙΑ	25.800	24.504	-1.296	-5,02%
ΙΟΝΙΑ ΝΗΣΙΑ	7.997	4.547	-3.450	-43,14%
ΔΥΤΙΚΗ ΕΛΛΑΔΑ	27.394	26.143	-1.251	-4,57%
ΣΤΕΡΕΑ ΕΛΛΑΔΑ	18.575	17.903	-672	-3,62%
ΑΤΤΙΚΗ	132.222	130.629	-1.593	-1,20%
ΠΕΛΟΠΟΝΝΗΣΟΣ	18.132	17.355	-777	-4,29%
ΒΟΡΕΙΟ ΑΙΓΑΙΟ	7.945	6.929	-1.016	-12,79%
ΝΟΤΙΟ ΑΙΓΑΙΟ	12.924	7.632	-5.292	-40,95%
ΚΡΗΤΗ	21.687	15.853	-5.834	-26,90%
ΣΥΝΟΛΟ	391.126	363.766	-27.360	-7,00%

Πίνακας 6: Μεταβολές αριθμού ανέργων αναζητούντων εργασία με διάρκεια ανεργίας μικρότερη των 12 μηνών: Απρίλιος 2019-Μάιος 2019

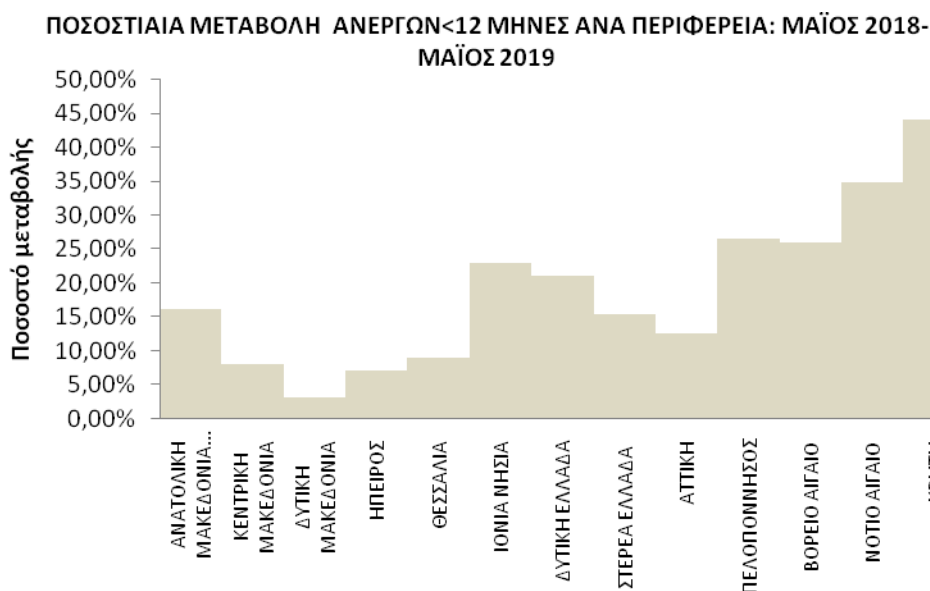
ΜΕΤΑΒΟΛΕΣ ΑΝΕΡΓΩΝ ΑΝΑΖΗΤΟΥΝΤΩΝ ΕΡΓΑΣΙΑ ΜΕ ΔΙΑΡΚΕΙΑ ΑΝΕΡΓΙΑΣ ΜΙΚΡΟΤΕΡΗ ΤΩΝ 12 ΜΗΝΩΝ ΑΝΑ ΠΕΡΙΦΕΡΕΙΑ: ΜΑΪΟΣ 2018-ΜΑΪΟΣ 2019

	ΜΑΪΟΣ 2018	ΜΑΪΟΣ 2019	ΑΠΟΛΥΤΗ ΜΕΤΑΒΟΛΗ	ΠΟΣΟΣΤΙΑΙΑ ΜΕΤΑΒΟΛΗ
ΑΝΑΤΟΛΙΚΗ ΜΑΚΕΔΟΝΙΑ ΚΑΙ ΘΡΑΚΗ	18.987	22.061	3.074	16,19%
ΚΕΝΤΡΙΚΗ ΜΑΚΕΔΟΝΙΑ	64.281	69.474	5.193	8,08%
ΔΥΤΙΚΗ ΜΑΚΕΔΟΝΙΑ	10.057	10.378	321	3,19%
ΗΠΕΙΡΟΣ	9.674	10.358	684	7,07%
ΘΕΣΣΑΛΙΑ	22.471	24.504	2.033	9,05%
ΙΟΝΙΑ ΝΗΣΙΑ	3.696	4.547	851	23,02%
ΔΥΤΙΚΗ ΕΛΛΑΔΑ	21.593	26.143	4.550	21,07%
ΣΤΕΡΕΑ ΕΛΛΑΔΑ	15.514	17.903	2.389	15,40%
ΑΤΤΙΚΗ	116.087	130.629	14.542	12,53%
ΠΕΛΟΠΟΝΝΗΣΟΣ	13.724	17.355	3.631	26,46%
ΒΟΡΕΙΟ ΑΙΓΑΙΟ	5.501	6.929	1.428	25,96%
ΝΟΤΙΟ ΑΙΓΑΙΟ	5.663	7.632	1.969	34,77%
ΚΡΗΤΗ	11.007	15.853	4.846	44,03%
ΣΥΝΟΛΟ	318.255	363.766	45.511	14,30%

Πίνακας 6α: Μεταβολές αριθμού ανέργων αναζητούντων εργασία με διάρκεια ανεργίας μικρότερη των 12 μηνών: Μάιος 2018-Μάιος 2019



Διάγραμμα 5: Ποσοστιαία μεταβολή αριθμού ανέργων αναζητούντων εργασία με διάρκεια ανεργίας μικρότερη των 12 μηνών: Απρίλιος 2019-Μάιος 2019



Διάγραμμα 5α: Ποσοστιαία μεταβολή αριθμού ανέργων αναζητούντων εργασία με διάρκεια ανεργίας μικρότερη των 12 μηνών: Μάιος 2018-Μάιος 2019

ΠΟΣΟΣΤΙΑΙΑ ΜΕΤΑΒΟΛΗ ΑΠΟ ΑΠΡΙΛΙΟ 2019

Όπως προκύπτει από τον πίνακα 6 καθώς και από το διάγραμμα 5 στο σύνολο της χώρας παρατηρείται:

- Μείωση των ανέργων αναζητούντων εργασία με διάρκεια ανεργίας μικρότερη των 12 μηνών από τον προηγούμενο μήνα σε -27.360 άτομα και με ποσοστιαία μεταβολή -7,00%.
- Η μεγαλύτερη ποσοστιαία μείωση μεταξύ των Περιφερειών στους ανέργους αναζητούντες εργασία με διάρκεια ανεργίας μικρότερη των 12 μηνών από τον προηγούμενο μήνα εμφανίζεται στην Περιφέρεια Ιόνιων Νήσων (-43,14%).

ΠΟΣΟΣΤΙΑΙΑ ΜΕΤΑΒΟΛΗ ΑΠΟ ΜΑΪΟ 2018

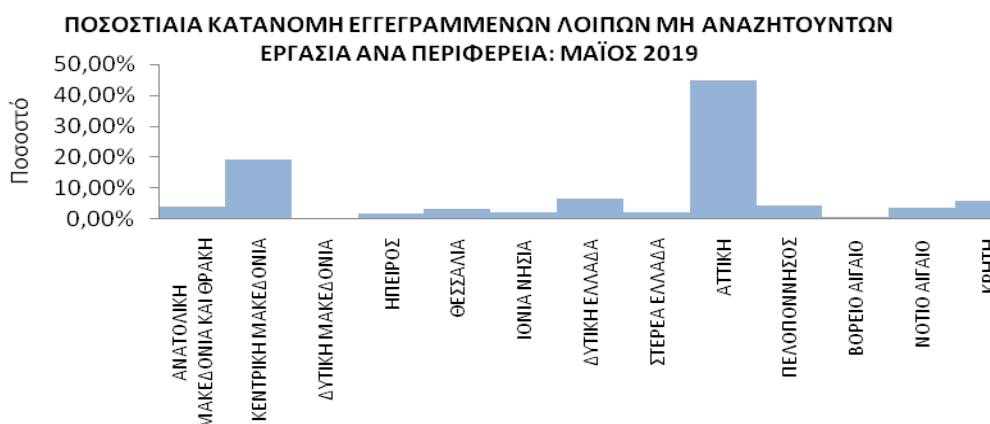
Όπως προκύπτει από τον πίνακα 6α καθώς και από το διάγραμμα 5α στο σύνολο της χώρας παρατηρείται:

- Αύξηση των ανέργων αναζητούντων εργασία με διάρκεια ανεργίας μικρότερη των 12 μηνών από τον αντίστοιχο μήνα του προηγούμενου έτους σε 45.511 άτομα και με ποσοστιαία μεταβολή 14,30%.
- Η μεγαλύτερη ποσοστιαία αύξηση μεταξύ των Περιφερειών στους ανέργους αναζητούντες εργασία με διάρκεια ανεργίας μικρότερη των 12 μηνών από τον αντίστοιχο μήνα του προηγούμενου έτους εμφανίζεται στην Περιφέρεια Κρήτης (44,03%).

7. Αριθμός εγγεγραμμένων λοιπών μη αναζητούντων εργασία ανά Περιφέρεια

	ΛΟΙΠΟΙ ΜΗ ΑΝΑΖΗΤΟΥΝΤΕΣ ΕΡΓΑΣΙΑ >=12 ΜΗΝΕΣ	ΛΟΙΠΟΙ ΜΗ ΑΝΑΖΗΤΟΥΝΤΕΣ ΕΡΓΑΣΙΑ <12 ΜΗΝΕΣ	ΣΥΝΟΛΟ	ΠΟΣΟΣΤΙΑΙΑ ΚΑΤΑΝΟΜΗ
ΑΝΑΤΟΛΙΚΗ ΜΑΚΕΔΟΝΙΑ ΚΑΙ ΘΡΑΚΗ	2.144	1.292	3.436	3,94%
ΚΕΝΤΡΙΚΗ ΜΑΚΕΔΟΝΙΑ	10.216	6.700	16.916	19,42%
ΔΥΤΙΚΗ ΜΑΚΕΔΟΝΙΑ	250	226	476	0,55%
ΗΠΕΙΡΟΣ	841	726	1.567	1,80%
ΘΕΣΣΑΛΙΑ	1.231	1.558	2.789	3,20%
ΙΟΝΙΑ ΝΗΣΙΑ	1.049	908	1.957	2,25%
ΔΥΤΙΚΗ ΕΛΛΑΔΑ	3.356	2.576	5.932	6,81%
ΣΤΕΡΕΑ ΕΛΛΑΔΑ	1.228	835	2.063	2,37%
ΑΤΤΙΚΗ	28.825	10.081	38.906	44,66%
ΠΕΛΟΠΟΝΝΗΣΟΣ	2.300	1.650	3.950	4,53%
ΒΟΡΕΙΟ ΑΙΓΑΙΟ	385	324	709	0,81%
ΝΟΤΙΟ ΑΙΓΑΙΟ	1.522	1.743	3.265	3,75%
ΚΡΗΤΗ	2.618	2.538	5.156	5,92%
ΣΥΝΟΛΟ	55.965	31.157	87.122	100,00%

Πίνακας 7: Λοιποί μη αναζητούντες εργασία ανά Περιφέρεια:
Μάιος 2019



Διάγραμμα 6: Ποσοστιαία κατανομή Λοιπών μη αναζητούντων εργασία ανά Περιφέρεια:
Μάιος 2019

Όπως προκύπτει από τον πίνακα 7 και το διάγραμμα 6 το σύνολο των εγγεγραμμένων λοιπών μη αναζητούντων εργασία για τον Μάιο 2019 ανέρχεται σε 87.122 άτομα από τα οποία 55.965 άτομα είναι εγγεγραμμένα για διάστημα μεγαλύτερο ή ίσο των 12 μηνών και 31.157 άτομα είναι εγγεγραμμένα για διάστημα μικρότερο των 12 μηνών.

Στο σύνολο της χώρας ο αριθμός των εγγεγραμμένων λοιπών μη αναζητούντων εργασία που είναι εγγεγραμμένοι για διάστημα μικρότερο των 12 μηνών είναι μικρότερος από τον αριθμό των λοιπών μη αναζητούντων εργασία που είναι εγγεγραμμένοι για διάστημα μεγαλύτερο ή ίσο των 12 μηνών.

Ο μεγαλύτερος αριθμός των εγγεγραμμένων λοιπών μη αναζητούντων εργασία εμφανίζεται στην Περιφέρεια Αττικής με 38.906 άτομα και με ποσοστιαία κατανομή 44,66%.

8. Μεταβολές στον αριθμό λοιπών μη αναζητούντων εργασία

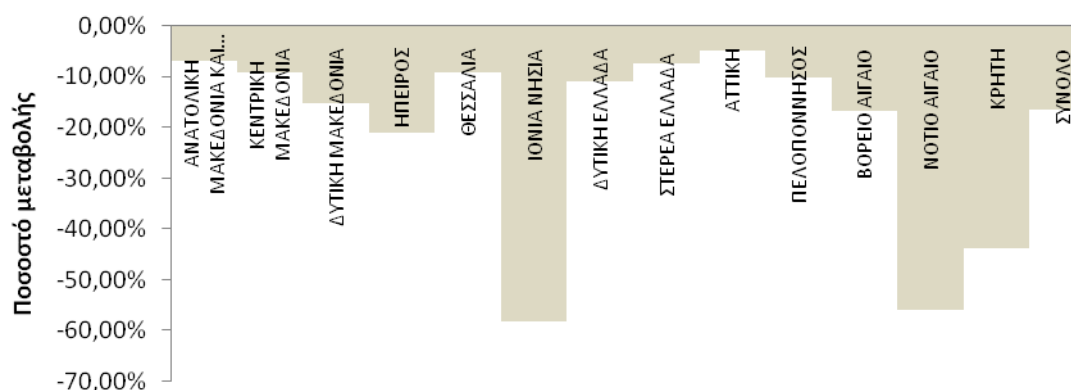
ΜΕΤΑΒΟΛΕΣ ΛΟΙΠΩΝ ΜΗ ΑΝΑΖΗΤΟΥΝΤΩΝ ΕΡΓΑΣΙΑ ΑΝΑ ΠΕΡΙΦΕΡΕΙΑ: ΑΠΡΙΛΙΟΣ 2019-ΜΑΪΟΣ 2019				
	ΑΠΡΙΛΙΟΣ 2019	ΜΑΪΟΣ 2019	ΑΠΟΛΥΤΗ ΜΕΤΑΒΟΛΗ	ΠΟΣΟΣΤΙΑΙΑ ΜΕΤΑΒΟΛΗ
ΑΝΑΤΟΛΙΚΗ ΜΑΚΕΔΟΝΙΑ ΚΑΙ ΘΡΑΚΗ	3.691	3.436	-255	-6,91%
ΚΕΝΤΡΙΚΗ ΜΑΚΕΔΟΝΙΑ	18.607	16.916	-1.691	-9,09%
ΔΥΤΙΚΗ ΜΑΚΕΔΟΝΙΑ	561	476	-85	-15,15%
ΗΠΕΙΡΟΣ	1.985	1.567	-418	-21,06%
ΘΕΣΣΑΛΙΑ	3.064	2.789	-275	-8,98%
ΙΟΝΙΑ ΝΗΣΙΑ	4.683	1.957	-2.726	-58,21%
ΔΥΤΙΚΗ ΕΛΛΑΔΑ	6.647	5.932	-715	-10,76%
ΣΤΕΡΕΑ ΕΛΛΑΔΑ	2.224	2.063	-161	-7,24%
ΑΤΤΙΚΗ	40.897	38.906	-1.991	-4,87%
ΠΕΛΟΠΟΝΝΗΣΟΣ	4.393	3.950	-443	-10,08%
ΒΟΡΕΙΟ ΑΙΓΑΙΟ	852	709	-143	-16,78%
ΝΟΤΙΟ ΑΙΓΑΙΟ	7.391	3.265	-4.126	-55,82%
ΚΡΗΤΗ	9.158	5.156	-4.002	-43,70%
ΣΥΝΟΛΟ	104.153	87.122	-17.031	-16,35%

Πίνακας 8: Μεταβολές αριθμού λοιπών μη αναζητούντων εργασία:
Απρίλιος 2019-Μάιος 2019

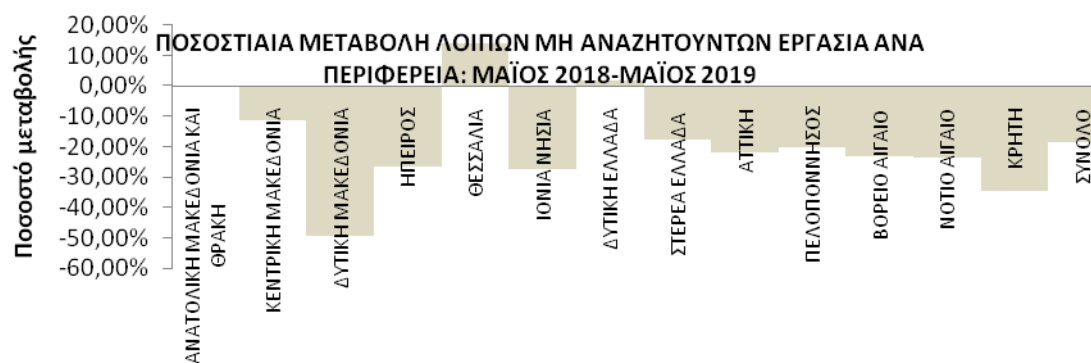
ΜΕΤΑΒΟΛΕΣ ΛΟΙΠΩΝ ΜΗ ΑΝΑΖΗΤΟΥΝΤΩΝ ΕΡΓΑΣΙΑ ΑΝΑ ΠΕΡΙΦΕΡΕΙΑ: ΜΑΪΟΣ 2018-ΜΑΪΟΣ 2019				
	ΜΑΪΟΣ 2018	ΜΑΪΟΣ 2019	ΑΠΟΛΥΤΗ ΜΕΤΑΒΟΛΗ	ΠΟΣΟΣΤΙΑΙΑ ΜΕΤΑΒΟΛΗ
ΑΝΑΤΟΛΙΚΗ ΜΑΚΕΔΟΝΙΑ ΚΑΙ ΘΡΑΚΗ	3.433	3.436	3	0,09%
ΚΕΝΤΡΙΚΗ ΜΑΚΕΔΟΝΙΑ	19.071	16.916	-2.155	-11,30%
ΔΥΤΙΚΗ ΜΑΚΕΔΟΝΙΑ	938	476	-462	-49,25%
ΗΠΕΙΡΟΣ	2.135	1.567	-568	-26,60%
ΘΕΣΣΑΛΙΑ	2.443	2.789	346	14,16%
ΙΟΝΙΑ ΝΗΣΙΑ	2.699	1.957	-742	-27,49%
ΔΥΤΙΚΗ ΕΛΛΑΔΑ	5.835	5.932	97	1,66%
ΣΤΕΡΕΑ ΕΛΛΑΔΑ	2.506	2.063	-443	-17,68%
ΑΤΤΙΚΗ	49.853	38.906	-10.947	-21,96%
ΠΕΛΟΠΟΝΝΗΣΟΣ	4.952	3.950	-1.002	-20,23%
ΒΟΡΕΙΟ ΑΙΓΑΙΟ	924	709	-215	-23,27%
ΝΟΤΙΟ ΑΙΓΑΙΟ	4.267	3.265	-1.002	-23,48%
ΚΡΗΤΗ	7.899	5.156	-2.743	-34,73%
ΣΥΝΟΛΟ	106.955	87.122	-19.833	-18,54%

Πίνακας 8α: Μεταβολές αριθμού λοιπών μη αναζητούντων εργασία:
Μάιος 2018-Μάιος 2019

ΠΟΣΟΣΤΙΑΙΑ ΜΕΤΑΒΟΛΗ ΛΟΙΠΩΝ ΜΗ ΑΝΑΖΗΤΟΥΝΤΩΝ ΕΡΓΑΣΙΑ ΑΝΑ ΠΕΡΙΦΕΡΕΙΑ: ΑΠΡΙΛΙΟΣ 2019-ΜΑΪΟΣ 2019



Διάγραμμα 7: Ποσοστιαία μεταβολή αριθμού λοιπών μη αναζητούντων εργασίας: Απρίλιος 2019-Μάιος 2019



Διάγραμμα 7α: Ποσοστιαία μεταβολή αριθμού λοιπών μη αναζητούντων εργασίας: Μάιος 2018-Μάιος 2019

ΠΟΣΟΣΤΙΑΙΑ ΜΕΤΑΒΟΛΗ ΑΠΟ ΑΠΡΙΛΙΟ 2019

Όπως προκύπτει από τον πίνακα 8 καθώς και από το διάγραμμα 7 στο σύνολο της χώρας παρατηρείται:

- Μείωση των λοιπών μη αναζητούντων εργασία από τον προηγούμενο μήνα σε -17.031 άτομα και με ποσοστιαία μεταβολή -16,35%.
- Η μεγαλύτερη ποσοστιαία μείωση μεταξύ των Περιφερειών στους λοιπούς μη αναζητούντες εργασία από τον προηγούμενο μήνα εμφανίζεται στην Περιφέρεια Ιόνιων Νήσων (-58,21%).

ΠΟΣΟΣΤΙΑΙΑ ΜΕΤΑΒΟΛΗ ΑΠΟ ΜΑΪΟ 2018

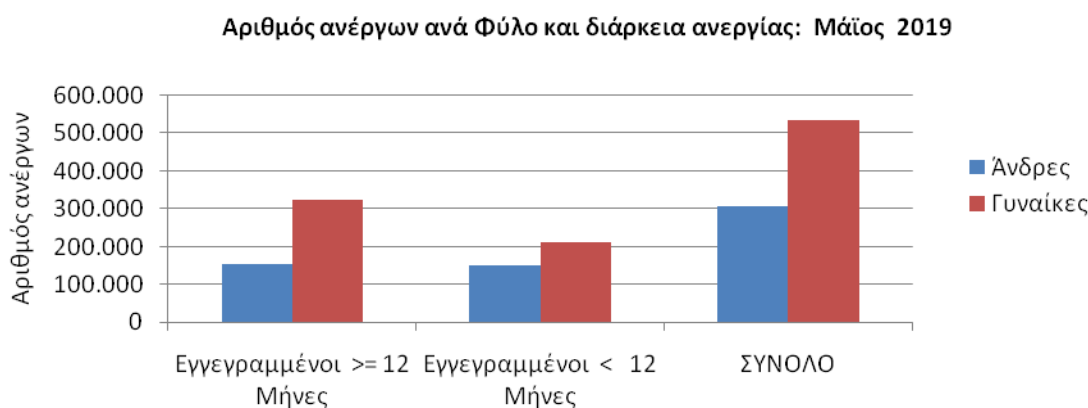
Όπως προκύπτει από τον πίνακα 8α καθώς και από το διάγραμμα 7α στο σύνολο της χώρας παρατηρείται:

- Μείωση των λοιπών μη αναζητούντων εργασία από τον αντίστοιχο μήνα του προηγούμενου έτους σε -19.833 άτομα και με ποσοστιαία μεταβολή -18,54%.
- Η μεγαλύτερη ποσοστιαία μείωση μεταξύ των Περιφερειών στους λοιπούς μη αναζητούντες εργασία από τον αντίστοιχο μήνα του προηγούμενου έτους εμφανίζεται στην Περιφέρεια Δυτικής Μακεδονίας (-49,25%).
- Από τις Περιφέρειες που εμφανίζουν ποσοστιαία αύξηση Περιφέρεια Θεσσαλίας εμφανίζει την μεγαλύτερη με ποσοστιαία μεταβολή 14,16%.

9. Εγγεγραμμένοι άνεργοι αναζητούντες εργασία ανά Φύλο και διάρκεια ανεργίας

	Εγγεγραμμένοι ≥ 12 Μήνες	Εγγεγραμμένοι < 12 Μήνες	Σύνολο	Ποσοστό %
Άνδρες	154.473	151.462	305.935	36,32%
Γυναίκες	324.035	212.304	536.339	63,68%
Σύνολο	478.508	363.766	842.274	100,00%

Πίνακας 9: Εγγεγραμμένοι άνεργοι αναζητούντες εργασία ανά Φύλο και διάρκεια ανεργίας:
Μάιος 2019



Διάγραμμα 8 : Εγγεγραμμένοι άνεργοι αναζητούντες εργασία ανά Φύλο και διάρκεια ανεργίας:
Μάιος 2019

Όπως προκύπτει από τον πίνακα 9 και το διάγραμμα 8 από το σύνολο των ανέργων αναζητούντων εργασία ανά φύλο, 305.935 άτομα είναι άνδρες, (ποσοστό 36,32%) και 536.339 είναι γυναίκες, (ποσοστό 63,68%).

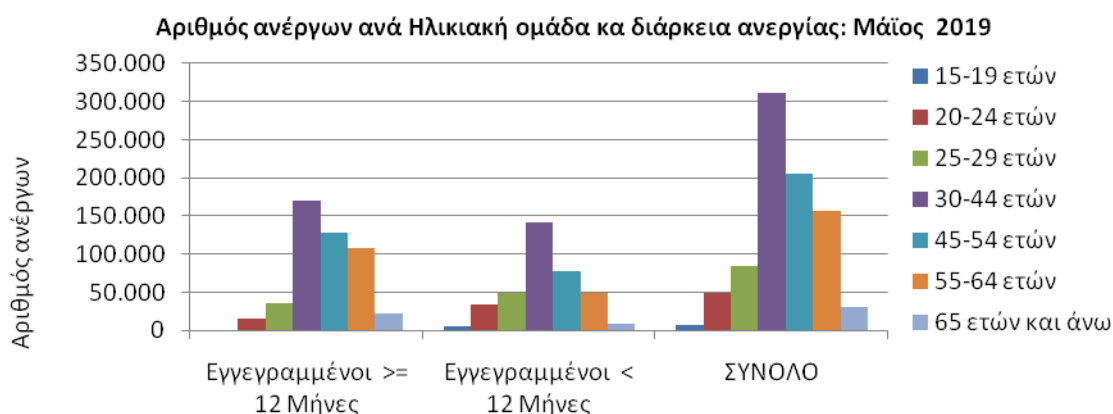
Στους εγγεγραμμένους ανέργους αναζητούντες εργασία για χρονικό διάστημα μεγαλύτερου ή ίσου των 12 μηνών, οι άνδρες ανέρχονται σε 154.473 άτομα ενώ οι γυναίκες ανέρχονται σε 324.035.

Στους εγγεγραμμένους ανέργους αναζητούντες εργασία για χρονικό διάστημα μικρότερο των 12 μηνών, οι άνδρες ανέρχονται σε 151.462 άτομα ενώ οι γυναίκες ανέρχονται σε 212.304.

10. Εγγεγραμμένοι άνεργοι αναζητούντες εργασία ανά Ηλικιακή Ομάδα και διάρκεια ανεργίας

	Εγγεγραμμένοι ≥ 12 Μήνες	Εγγεγραμμένοι < 12 Μήνες	Σύνολο	Ποσοστό %
15-19 ετών	751	6.287	7.038	0,84%
20-24 ετών	14.805	33.552	48.357	5,74%
25-29 ετών	35.425	48.106	83.531	9,92%
30-44 ετών	169.712	141.184	310.896	36,91%
45-54 ετών	128.342	77.211	205.553	24,40%
55-64 ετών	107.108	49.193	156.301	18,56%
65 ετών και άνω	22.365	8.233	30.598	3,63%
Σύνολο	478.508	363.766	842.274	100,00%

Πίνακας 10: Εγγεγραμμένοι άνεργοι αναζητούντες εργασία ανά Ηλικιακή Ομάδα και διάρκεια ανεργίας: Μάιος 2019



Διάγραμμα 9: Εγγεγραμμένοι άνεργοι αναζητούντες εργασία ανά Ηλικιακή Ομάδα και διάρκεια ανεργίας: Μάιος 2019

Όπως προκύπτει από τον πίνακα 10 και το διάγραμμα 9 από το σύνολο των ανέργων αναζητούντων εργασία ανά ηλικιακή ομάδα, 7.038 άτομα (ποσοστό 0,84%) ανήκουν στην ηλικιακή ομάδα 15-19 ετών, 48.357 (ποσοστό 5,74%) ανήκουν στην ηλικιακή ομάδα 20-24 ετών, 83.531 (ποσοστό 9,92%) ανήκουν στην ηλικιακή ομάδα 25-29 ετών, 310.896 (ποσοστό 36,91%) ανήκουν στην ηλικιακή ομάδα 30-44 ετών, 205.553 (ποσοστό 24,40%) ανήκουν στην ηλικιακή ομάδα 45-54 ετών, 156.301 (ποσοστό 18,56%) ανήκουν στην ηλικιακή ομάδα 55-64 ετών και 30.598 (ποσοστό 3,63%) ανήκουν στην ηλικιακή ομάδα 65 ετών και άνω.

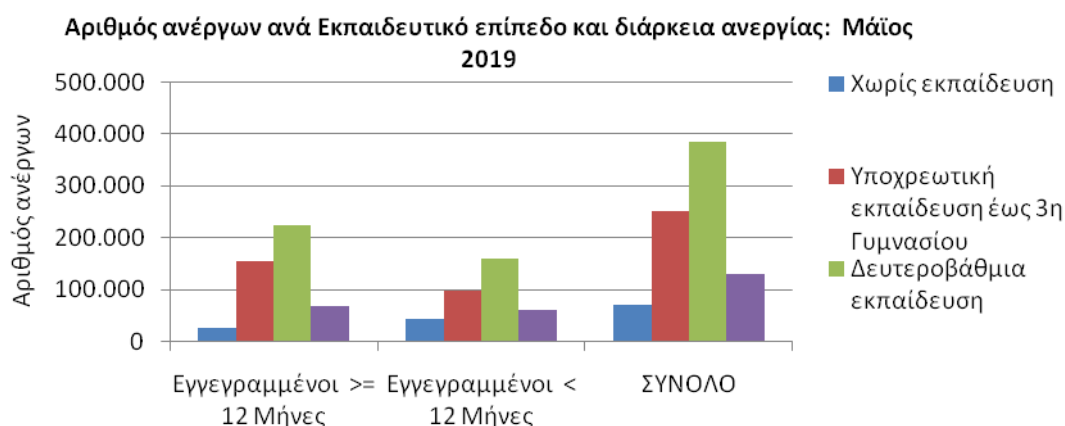
Στους εγγεγραμμένους ανέργους αναζητούντες εργασία για χρονικό διάστημα μεγαλύτερου ή ίσου των 12 μηνών οι άνεργοι της ηλικιακής ομάδας 15-19 ετών ανέρχονται σε 751 άτομα, οι άνεργοι της ηλικιακής ομάδας 20-24 ετών ανέρχονται σε 14.805 άτομα, οι άνεργοι της ηλικιακής ομάδας 25-29 ετών ανέρχονται σε 35.425 άτομα, οι άνεργοι της ηλικιακής ομάδας 30-44 ετών ανέρχονται σε 169.712 άτομα, οι άνεργοι της ηλικιακής ομάδας 45-54 ετών ανέρχονται σε 128.342 άτομα, οι άνεργοι της ηλικιακής ομάδας 55-64 ετών ανέρχονται σε 107.108 άτομα και οι άνεργοι της ηλικιακής ομάδας 65 ετών και άνω ανέρχονται σε 22.365 άτομα.

Στους εγγεγραμμένους ανέργους αναζητούντες εργασία για χρονικό διάστημα μικρότερο των 12 μηνών οι άνεργοι της ηλικιακής ομάδας 15-19 ετών ανέρχονται σε 6.287 άτομα, οι άνεργοι της ηλικιακής ομάδας 20-24 ετών ανέρχονται σε 33.552 άτομα, οι άνεργοι της ηλικιακής ομάδας 25-29 ετών ανέρχονται σε 48.106 άτομα, οι άνεργοι της ηλικιακής ομάδας 30-44 ετών ανέρχονται σε 141.184 άτομα, οι άνεργοι της ηλικιακής ομάδας 45-54 ετών ανέρχονται σε 77.211 άτομα, οι άνεργοι της ηλικιακής ομάδας 55-64 ετών ανέρχονται σε 49.193 άτομα και οι άνεργοι της ηλικιακής ομάδας 65 ετών και άνω ανέρχονται σε 8.233 άτομα.

11. Εγγεγραμμένοι άνεργοι αναζητούντες εργασία ανά Εκπαιδευτικό Επίπεδο και διάρκεια ανεργίας

	Εγγεγραμμένοι ≥ 12 Μήνες	Εγγεγραμμένοι < 12 Μήνες	Σύνολο	Ποσοστό %
Χωρίς εκπαίδευση	27.310	44.300	71.610	8,50%
Υποχρεωτική εκπαίδευση (έως 3 ^η Γυμνασίου)	155.258	98.244	253.502	30,10%
Δευτεροβάθμια εκπαίδευση	225.527	160.118	385.645	45,79%
Τριτοβάθμια εκπαίδευση	70.413	61.104	131.517	15,61%
Σύνολο	478.508	363.766	842.274	100,00%

Πίνακας 11: Εγγεγραμμένοι άνεργοι αναζητούντες εργασία ανά Εκπαιδευτικό Επίπεδο και διάρκεια ανεργίας: Μάιος 2019



Διάγραμμα 10: Εγγεγραμμένοι άνεργοι αναζητούντες εργασία ανά Εκπαιδευτικό Επίπεδο και διάρκεια ανεργίας: Μάιος 2019

Όπως προκύπτει από τον πίνακα 11 και το διάγραμμα 10 από το σύνολο των ανέργων αναζητούντων εργασία ανά εκπαιδευτικό επίπεδο, 71.610 άτομα (ποσοστό 8,50%) ανήκουν στο εκπαιδευτικό επίπεδο Χωρίς εκπαίδευση, 253.502 (ποσοστό 30,10%) ανήκουν στο εκπαιδευτικό επίπεδο Υποχρεωτικής εκπαίδευσης (έως 3^η Γυμνασίου), 385.645 (ποσοστό 45,79%) ανήκουν στο εκπαιδευτικό επίπεδο Δευτεροβάθμιας εκπαίδευσης και 131.517 (ποσοστό 15,61%) ανήκουν στο εκπαιδευτικό επίπεδο Τριτοβάθμιας εκπαίδευσης.

Στους εγγεγραμμένους ανέργους αναζητούντες εργασία για χρονικό διάστημα μεγαλύτερο ή ίσου των 12 μηνών οι άνεργοι του εκπαιδευτικού επίπεδου Χωρίς εκπαίδευση ανέρχονται σε 27.310 άτομα, οι άνεργοι του εκπαιδευτικού επίπεδου Υποχρεωτικής εκπαίδευσης (έως 3^η Γυμνασίου) ανέρχονται σε 155.258 άτομα, οι άνεργοι του εκπαιδευτικού επίπεδου Δευτεροβάθμιας εκπαίδευσης ανέρχονται σε 225.527 άτομα και οι άνεργοι του εκπαιδευτικού επίπεδου Τριτοβάθμιας εκπαίδευσης ανέρχονται σε 70.413 άτομα.

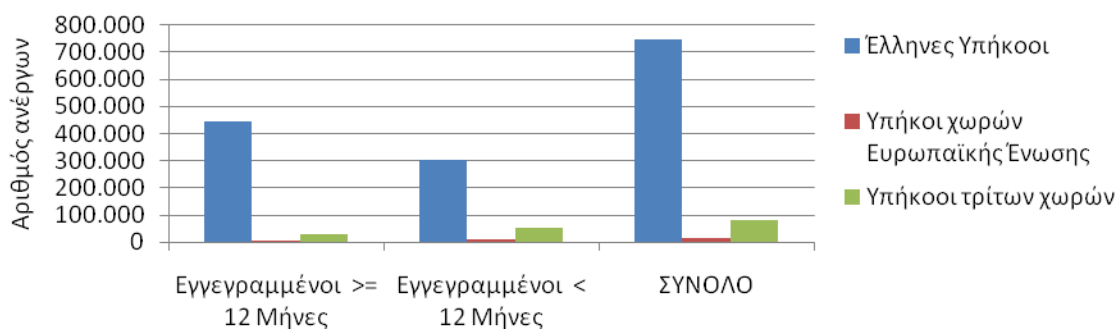
Στους εγγεγραμμένους ανέργους αναζητούντες εργασία για χρονικό διάστημα μικρότερο των 12 μηνών οι άνεργοι του εκπαιδευτικού επίπεδου Χωρίς εκπαίδευση ανέρχονται σε 44.300 άτομα, της Υποχρεωτικής εκπαίδευσης (έως 3^η Γυμνασίου) ανέρχονται σε 98.244 άτομα, της Δευτεροβάθμιας εκπαίδευσης ανέρχονται σε 160.118 άτομα και της Τριτοβάθμιας εκπαίδευσης ανέρχονται σε 61.104 άτομα.

12. Εγγεγραμμένοι άνεργοι αναζητούντες εργασία ανά Υπηκοότητα και διάρκεια ανεργίας

	Εγγεγραμμένοι ≥ 12 Μήνες	Εγγεγραμμένοι < 12 Μήνες	Σύνολο	Ποσοστό %
Έλληνες Υπήκοοι	444.008	304.159	748.167	88,83%
Υπήκοοι χωρών Ευρωπαϊκής Ένωσης	7.098	8.133	15.231	1,81%
Υπήκοοι τρίτων χωρών	27.402	51.474	78.876	9,36%
Σύνολο	478.508	363.766	842.274	100,00%

Πίνακας 12: Εγγεγραμμένοι άνεργοι αναζητούντες εργασία ανά Υπηκοότητα και διάρκεια ανεργίας: Μάιος 2019

Αριθμός ανέργων ανά Υπηκοότητα και διάρκεια ανεργίας: Μάιος 2019



Διάγραμμα 11: Εγγεγραμμένοι άνεργοι αναζητούντες εργασία ανά Υπηκοότητα και διάρκεια ανεργίας: Μάιος 2019

Όπως προκύπτει από τον πίνακα 12 και το διάγραμμα 11 από το σύνολο των ανέργων αναζητούντων εργασία ανά Υπηκοότητα, 748.167 άτομα (ποσοστό 88,83%) είναι Έλληνες Υπήκοοι, 15.231 (ποσοστό 1,81%) είναι Υπήκοοι χωρών Ευρωπαϊκής Ένωσης και 78.876 (ποσοστό 9,36%) είναι Υπήκοοι τρίτων χωρών.

Στους εγγεγραμμένους άνεργους αναζητούντες εργασία ανά Υπηκοότητα για χρονικό διάστημα μεγαλύτερου ή ίσου των 12 μηνών οι Έλληνες Υπήκοοι ανέρχονται σε 444.008 άτομα, οι Υπήκοοι χωρών Ευρωπαϊκής Ένωσης ανέρχονται σε 7.098 άτομα και οι Υπήκοοι τρίτων χωρών ανέρχονται σε 27.402 άτομα.

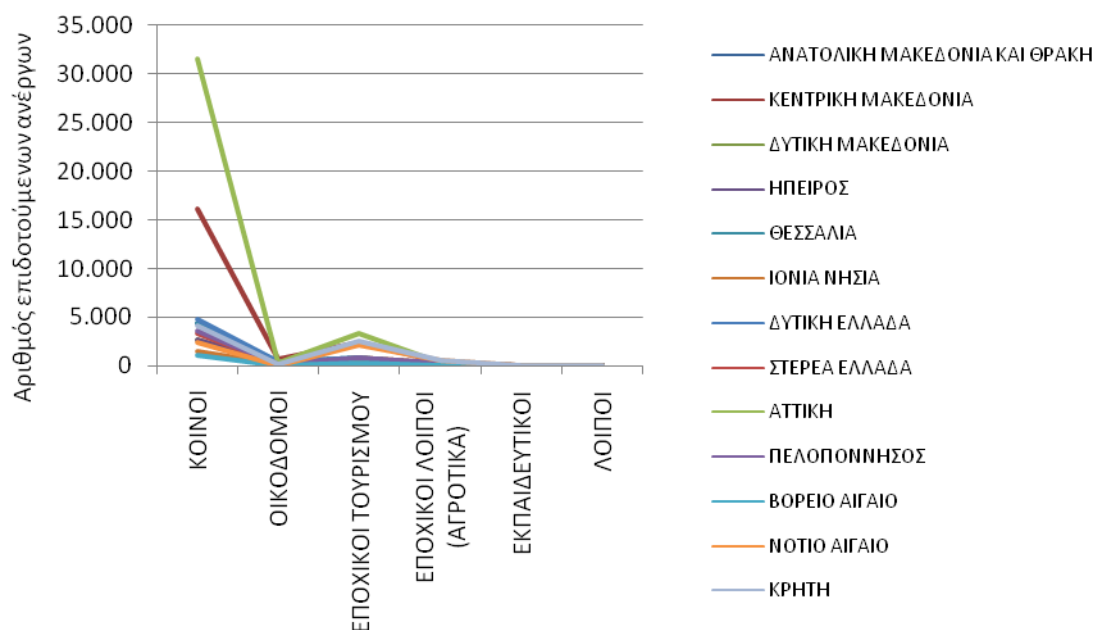
Στους εγγεγραμμένους άνεργους αναζητούντες εργασία για χρονικό διάστημα μικρότερο των 12 μηνών οι Έλληνες Υπήκοοι ανέρχονται σε 304.159 άτομα, οι Υπήκοοι χωρών Ευρωπαϊκής Ένωσης ανέρχονται σε 8.133 άτομα και οι Υπήκοοι τρίτων χωρών ανέρχονται σε 51.474 άτομα.

13. Επιδοτούμενοι άνεργοι ανά κατηγορία επιδότησης και ανά Περιφέρεια

ΠΕΡΙΦΕΡΕΙΕΣ	ΚΟΙΝΟΙ ΟΙΚΟΔΟΜΟΙ		ΕΠΟΧΙΚΟΙ ΤΟΥΡΙΣΜΟΥ	ΕΠΟΧΙΚΟΙ ΛΟΙΠΟΙ (ΑΓΡΟΤΙΚΑ)	ΕΚΠΑΙΔΕΥΤΙΚΟΙ	ΛΟΙΠΟΙ	ΣΥΝΟΛΟ
ΑΝΑΤΟΛΙΚΗ ΜΑΚΕΔΟΝΙΑ ΚΑΙ ΘΡΑΚΗ	4.434	323	567	67	6	0	5.397
ΚΕΝΤΡΙΚΗ ΜΑΚΕΔΟΝΙΑ	16.101	704	2.380	398	14	7	19.604
ΔΥΤΙΚΗ ΜΑΚΕΔΟΝΙΑ	2.676	234	286	26	3	0	3.225
ΗΠΕΙΡΟΣ	2.724	298	270	70	5	0	3.367
ΘΕΣΣΑΛΙΑ	4.394	374	846	93	21	0	5.728
ΙΟΝΙΑ ΝΗΣΙΑ	1.518	75	849	249	2	5	2.698
ΔΥΤΙΚΗ ΕΛΛΑΔΑ	4.826	436	811	105	9	1	6.188
ΣΤΕΡΕΑ ΕΛΛΑΔΑ	3.370	113	282	45	4	0	3.814
ΑΤΤΙΚΗ	31.573	336	3.325	398	78	69	35.779
ΠΕΛΟΠΟΝΝΗΣΟΣ	3.579	161	850	322	7	11	4.930
ΒΟΡΕΙΟ ΑΙΓΑΙΟ	1.109	44	291	56	3	2	1.505
ΝΟΤΙΟ ΑΙΓΑΙΟ	2.367	48	2.134	482	0	0	5.031
ΚΡΗΤΗ	4.149	161	2.554	519	13	0	7.396
ΣΥΝΟΛΟ	82.820	3.307	15.445	2.830	165	95	104.662

Πίνακας 13 : Αριθμός επιδοτούμενων ανέργων ανά κατηγορία επιδότησης και ανά Περιφέρεια:
Μάιος 2019

Αριθμός ανέργων ανά κατηγορία επιδότησης και Περιφέρεια: Μάιος 2019



Διάγραμμα 12: Αριθμός επιδοτούμενων ανέργων ανά κατηγορία επιδότησης και ανά Περιφέρεια: Μάιος 2019

Όπως προκύπτει από τον πίνακα 13 και το διάγραμμα 12 το σύνολο των επιδοτούμενων ανέργων κατά τον μήνα Μάιο 2019 ανέρχεται σε 104.662 άτομα. Από αυτά 82.820 (ποσοστό 79,13%) είναι κοινοί επιδοτούμενοι, 3.307 (ποσοστό 3,16%) είναι επιδοτούμενοι σε οικοδομο-τεχνικά επαγγέλματα, 15.445 (ποσοστό 14,76%) είναι εποχικοί τουριστικών επαγγελμάτων επιδοτούμενοι, 2.830 (ποσοστό 2,70%) είναι εποχικοί λοιποί επιδοτούμενοι (αγροτικά), 165 (ποσοστό 0,16%) είναι εκπαιδευτικοί επιδοτούμενοι και 95 (ποσοστό 0,09%) είναι λοιποί επιδοτούμενοι.

▪ ΚΟΙΝΟΙ ΕΠΙΔΟΤΟΥΜΕΝΟΙ

Στην κατηγορία των κοινών επιδοτούμενων το σύνολο των επιδοτούμενων ανέρχεται σε 82.820 άτομα με τον μεγαλύτερο αριθμό επιδοτούμενων να εμφανίζεται στην Περιφέρεια Αττικής με 31.573 άτομα.

▪ ΟΙΚΟΔΟΜΟΙ ΕΠΙΔΟΤΟΥΜΕΝΟΙ

Στην κατηγορία των Οικοδόμων επιδοτούμενων το σύνολο των επιδοτούμενων ανέρχεται σε 3.307 άτομα με τον μεγαλύτερο αριθμό επιδοτούμενων να εμφανίζεται στην Περιφέρεια Κεντρικής Μακεδονίας με 704 άτομα.

▪ ΕΠΟΧΙΚΟΙ ΤΟΥΡΙΣΜΟΥ ΕΠΙΔΟΤΟΥΜΕΝΟΙ

Στην κατηγορία των εποχικών τουρισμού (τουριστικών επαγγελματιών) επιδοτούμενων το σύνολο των επιδοτούμενων ανέρχεται σε 15.445 άτομα με τον μεγαλύτερο αριθμό επιδοτούμενων να εμφανίζεται στην Περιφέρεια Αττικής με 3.325 άτομα.

▪ ΕΠΟΧΙΚΟΙ ΛΟΙΠΟΙ (ΑΓΡΟΤΙΚΑ) ΕΠΙΔΟΤΟΥΜΕΝΟΙ

Στην κατηγορία των εποχικών λοιπών (αγροτικά) επιδοτούμενων ανέρχεται σε 2.830 άτομα με τον μεγαλύτερο αριθμό επιδοτούμενων να εμφανίζεται στην Περιφέρεια Κρήτης με 519 άτομα.

▪ ΕΚΠΑΙΔΕΥΤΙΚΟΙ ΕΠΙΔΟΤΟΥΜΕΝΟΙ

Στην κατηγορία των εκπαιδευτικών επιδοτούμενων το σύνολο των επιδοτούμενων ανέρχεται σε 165 άτομα με τον μεγαλύτερο αριθμό επιδοτούμενων να εμφανίζεται στην Περιφέρεια Αττικής με 78 άτομα.

▪ ΛΟΙΠΟΙ ΕΠΙΔΟΤΟΥΜΕΝΟΙ

Στην κατηγορία των λοιπών επιδοτούμενων το σύνολο των επιδοτούμενων ανέρχεται σε 95 άτομα με τον μεγαλύτερο αριθμό επιδοτούμενων να εμφανίζεται στην Περιφέρεια Αττικής με 69 άτομα.

14. Επιδοτούμενοι άνεργοι και μεταβολές στις κατηγορίες α: κοινοί και λοιπές κατηγορίες επιδοτουμένων και β: εποχικοί τουριστικών επαγγελματιών ανά Περιφέρεια

Στον πίνακα 14, 14α εμφανίζεται ο αριθμός των επιδοτούμενων ανέργων ανά κατηγορία επιδότησης (κοινοί και λοιπές κατηγορίες επιδοτουμένων και εποχικοί τουριστικών επαγγελματιών) και ανά Περιφέρεια για τον μήνα Μάϊο 2019 καθώς και η αριθμητική και ποσοστιαία μεταβολή τους από τον προηγούμενο μήνα Απρίλιο 2019 καθώς και από τον αντίστοιχο μήνα του προηγούμενου έτους Μάϊο 2018.

Το σύνολο των επιδοτούμενων ανέργων ανέρχεται σε 104.662 άτομα από τα οποία 89.217 είναι κοινοί και λοιπές κατηγορίες επιδοτουμένων και 15.445 είναι εποχικοί τουριστικών επαγγελματιών επιδοτούμενοι.

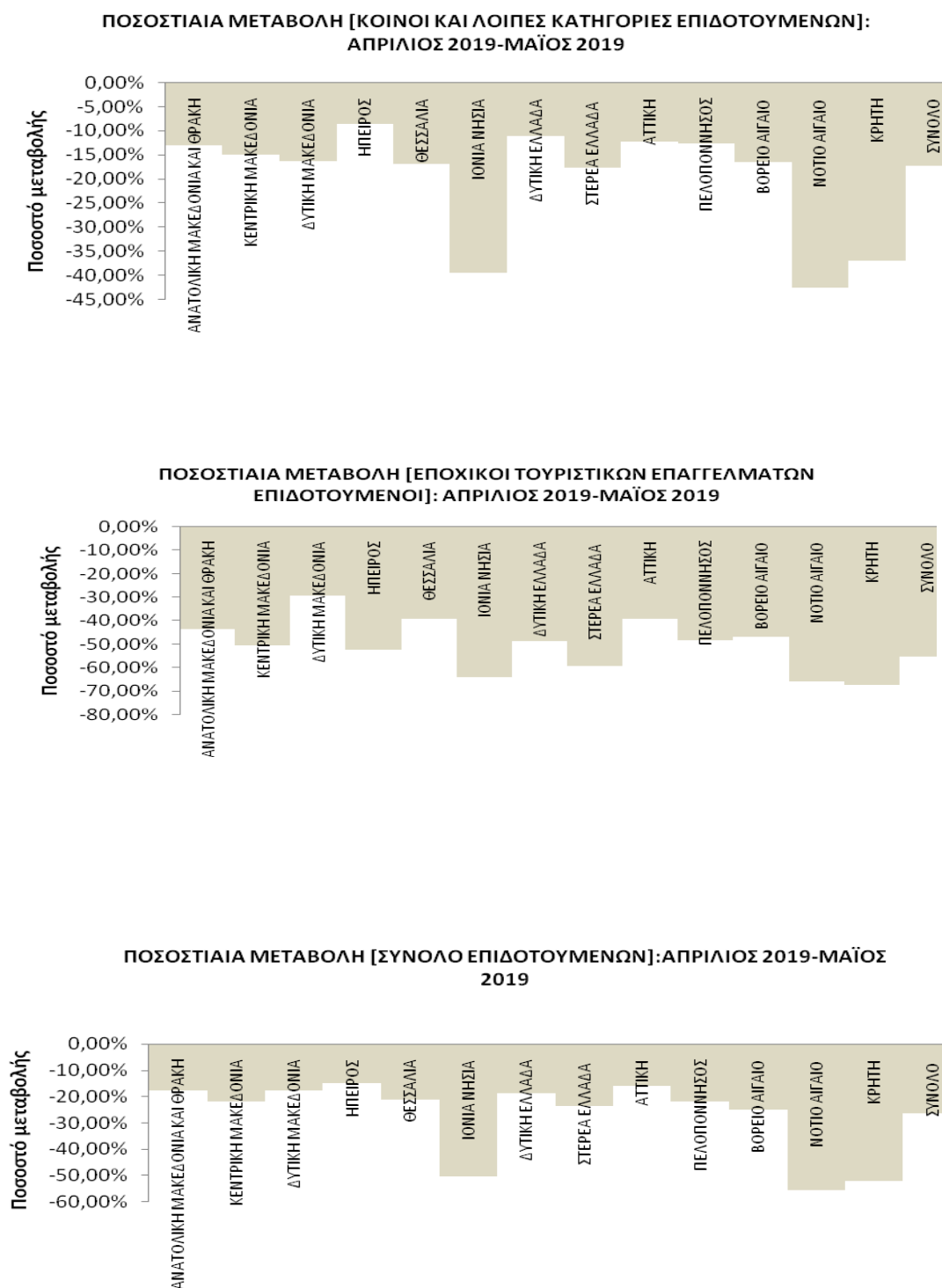
Στη συνέχεια τα δεδομένα της ποσοστιαίας μεταβολής των κοινών και λοιπών κατηγοριών επιδοτουμένων, των εποχικών τουριστικών επαγγελματιών επιδοτουμένων καθώς και στο σύνολό των επιδοτουμένων, τόσο από τον προηγούμενο μήνα όσο και από τον αντίστοιχο μήνα του προηγούμενου έτους παρουσιάζονται στα διαγράμματα 13 και 13α αντίστοιχα.

ΜΕΤΑΒΟΛΕΣ ΕΠΙΔΟΤΟΥΜΕΝΩΝ ΑΝΕΡΓΩΝ ΑΝΑ ΚΑΤΗΓΟΡΙΑ (ΚΟΙΝΟΙ ΚΑΙ ΛΟΙΠΕΣ ΚΑΤΗΓΟΡΙΕΣ ΕΠΙΔΟΤΟΥΜΕΝΟΙ -ΕΠΟΧΙΚΟΙ ΤΟΥΡΙΣΤΙΚΩΝ ΕΠΑΓΓΕΛΜΑΤΩΝ): ΑΠΡΙΛΙΟΣ 2019-ΜΑΪΟΣ 2019				
ΚΟΙΝΟΙ ΚΑΙ ΛΟΙΠΕΣ ΚΑΤΗΓΟΡΙΕΣ ΕΠΙΔΟΤΟΥΜΕΝΟΙ				
	ΑΠΡΙΛΙΟΣ 2019	ΜΑΪΟΣ 2019	ΑΠΟΛΥΤΗ ΜΕΤΑΒΟΛΗ	ΠΟΣΟΣΤΙΑΙΑ ΜΕΤΑΒΟΛΗ
ΑΝΑΤΟΛΙΚΗ ΜΑΚΕΔΟΝΙΑ ΚΑΙ ΘΡΑΚΗ	5.563	4.830	-733	-13,18%
ΚΕΝΤΡΙΚΗ ΜΑΚΕΔΟΝΙΑ	20.294	17.224	-3.070	-15,13%
ΔΥΤΙΚΗ ΜΑΚΕΔΟΝΙΑ	3.514	2.939	-575	-16,36%
ΗΠΕΙΡΟΣ	3.395	3.097	-298	-8,78%
ΘΕΣΣΑΛΙΑ	5.882	4.882	-1.000	-17,00%
ΙΟΝΙΑ ΝΗΣΙΑ	3.065	1.849	-1.216	-39,67%
ΔΥΤΙΚΗ ΕΛΛΑΔΑ	6.054	5.377	-677	-11,18%
ΣΤΕΡΕΑ ΕΛΛΑΔΑ	4.298	3.532	-766	-17,82%
ΑΤΤΙΚΗ	37.051	32.454	-4.597	-12,41%
ΠΕΛΟΠΟΝΝΗΣΟΣ	4.673	4.080	-593	-12,69%
ΒΟΡΕΙΟ ΑΙΓΑΙΟ	1.456	1.214	-242	-16,62%
ΝΟΤΙΟ ΑΙΓΑΙΟ	5.060	2.897	-2.163	-42,75%
ΚΡΗΤΗ	7.702	4.842	-2.860	-37,13%
ΣΥΝΟΛΟ	108.007	89.217	-18.790	-17,40%
ΕΠΟΧΙΚΟΙ ΤΟΥΡΙΣΤΙΚΩΝ ΕΠΑΓΓΕΛΜΑΤΩΝ ΕΠΙΔΟΤΟΥΜΕΝΟΙ				
	ΑΠΡΙΛΙΟΣ 2019	ΜΑΪΟΣ 2019	ΑΠΟΛΥΤΗ ΜΕΤΑΒΟΛΗ	ΠΟΣΟΣΤΙΑΙΑ ΜΕΤΑΒΟΛΗ
ΑΝΑΤΟΛΙΚΗ ΜΑΚΕΔΟΝΙΑ ΚΑΙ ΘΡΑΚΗ	1.000	567	-433	-43,30%
ΚΕΝΤΡΙΚΗ ΜΑΚΕΔΟΝΙΑ	4.789	2.380	-2.409	-50,30%
ΔΥΤΙΚΗ ΜΑΚΕΔΟΝΙΑ	404	286	-118	-29,21%
ΗΠΕΙΡΟΣ	564	270	-294	-52,13%
ΘΕΣΣΑΛΙΑ	1.392	846	-546	-39,22%
ΙΟΝΙΑ ΝΗΣΙΑ	2.357	849	-1.508	-63,98%
ΔΥΤΙΚΗ ΕΛΛΑΔΑ	1.576	811	-765	-48,54%
ΣΤΕΡΕΑ ΕΛΛΑΔΑ	688	282	-406	-59,01%
ΑΤΤΙΚΗ	5.451	3.325	-2.126	-39,00%
ΠΕΛΟΠΟΝΝΗΣΟΣ	1.643	850	-793	-48,27%
ΒΟΡΕΙΟ ΑΙΓΑΙΟ	546	291	-255	-46,70%
ΝΟΤΙΟ ΑΙΓΑΙΟ	6.253	2.134	-4.119	-65,87%
ΚΡΗΤΗ	7.761	2.554	-5.207	-67,09%
ΣΥΝΟΛΟ	34.424	15.445	-18.979	-55,13%
ΣΥΝΟΛΟ ΕΠΙΔΟΤΟΥΜΕΝΩΝ				
	ΑΠΡΙΛΙΟΣ 2019	ΜΑΪΟΣ 2019	ΑΠΟΛΥΤΗ ΜΕΤΑΒΟΛΗ	ΠΟΣΟΣΤΙΑΙΑ ΜΕΤΑΒΟΛΗ
ΑΝΑΤΟΛΙΚΗ ΜΑΚΕΔΟΝΙΑ ΚΑΙ ΘΡΑΚΗ	6.563	5.397	-1.166	-17,77%
ΚΕΝΤΡΙΚΗ ΜΑΚΕΔΟΝΙΑ	25.083	19.604	-5.479	-21,84%
ΔΥΤΙΚΗ ΜΑΚΕΔΟΝΙΑ	3.918	3.225	-693	-17,69%
ΗΠΕΙΡΟΣ	3.959	3.367	-592	-14,95%
ΘΕΣΣΑΛΙΑ	7.274	5.728	-1.546	-21,25%
ΙΟΝΙΑ ΝΗΣΙΑ	5.422	2.698	-2.724	-50,24%
ΔΥΤΙΚΗ ΕΛΛΑΔΑ	7.630	6.188	-1.442	-18,90%
ΣΤΕΡΕΑ ΕΛΛΑΔΑ	4.986	3.814	-1.172	-23,51%
ΑΤΤΙΚΗ	42.502	35.779	-6.723	-15,82%
ΠΕΛΟΠΟΝΝΗΣΟΣ	6.316	4.930	-1.386	-21,94%
ΒΟΡΕΙΟ ΑΙΓΑΙΟ	2.002	1.505	-497	-24,83%
ΝΟΤΙΟ ΑΙΓΑΙΟ	11.313	5.031	-6.282	-55,53%
ΚΡΗΤΗ	15.463	7.396	-8.067	-52,17%
ΣΥΝΟΛΟ	142.431	104.662	-37.769	-26,52%

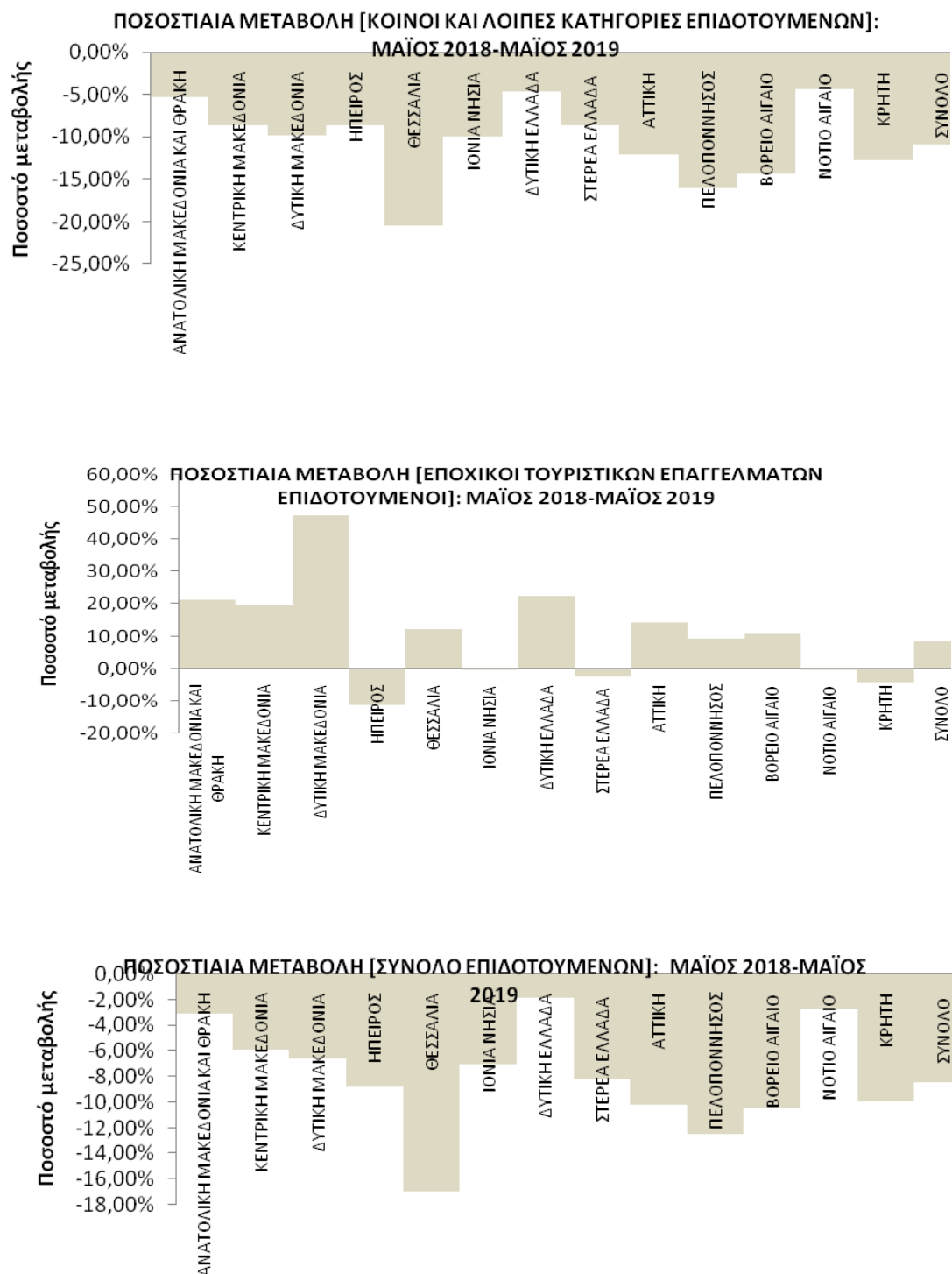
Πίνακας 14 : Μεταβολές στον αριθμό επιδοτούμενων ανέργων ανά κατηγορία επιδότησης και Περιφέρεια:
Απρίλιος 2019-Μάιος 2019

ΜΕΤΑΒΟΛΕΣ ΕΠΙΔΟΤΟΥΜΕΝΩΝ ΑΝΕΡΓΩΝ ΑΝΑ ΚΑΤΗΓΟΡΙΑ (ΚΟΙΝΟΙ ΚΑΙ ΛΟΙΠΕΣ ΚΑΤΗΓΟΡΙΕΣ ΕΠΙΔΟΤΟΥΜΕΝΟΙ -ΕΠΟΧΙΚΟΙ ΤΟΥΡΙΣΤΙΚΩΝ ΕΠΑΓΓΕΛΜΑΤΩΝ): ΜΑΪΟΣ 2018-ΜΑΪΟΣ 2019				
ΚΟΙΝΟΙ ΚΑΙ ΛΟΙΠΕΣ ΚΑΤΗΓΟΡΙΕΣ ΕΠΙΔΟΤΟΥΜΕΝΟΙ				
	ΜΑΪΟΣ 2018	ΜΑΪΟΣ 2019	ΑΠΟΛΥΤΗ ΜΕΤΑΒΟΛΗ	ΠΟΣΟΣΤΙΑΙΑ ΜΕΤΑΒΟΛΗ
ΑΝΑΤΟΛΙΚΗ ΜΑΚΕΔΟΝΙΑ ΚΑΙ ΘΡΑΚΗ	5.101	4.830	-271	-5,31%
ΚΕΝΤΡΙΚΗ ΜΑΚΕΔΟΝΙΑ	18.844	17.224	-1.620	-8,60%
ΔΥΤΙΚΗ ΜΑΚΕΔΟΝΙΑ	3.258	2.939	-319	-9,79%
ΗΠΕΙΡΟΣ	3.388	3.097	-291	-8,59%
ΘΕΣΣΑΛΙΑ	6.144	4.882	-1.262	-20,54%
ΙΟΝΙΑ ΝΗΣΙΑ	2.053	1.849	-204	-9,94%
ΔΥΤΙΚΗ ΕΛΛΑΔΑ	5.641	5.377	-264	-4,68%
ΣΤΕΡΕΑ ΕΛΛΑΔΑ	3.864	3.532	-332	-8,59%
ΑΤΤΙΚΗ	36.935	32.454	-4.481	-12,13%
ΠΕΛΟΠΟΝΝΗΣΟΣ	4.852	4.080	-772	-15,91%
ΒΟΡΕΙΟ ΑΙΓΑΙΟ	1.417	1.214	-203	-14,33%
ΝΟΤΙΟ ΑΙΓΑΙΟ	3.030	2.897	-133	-4,39%
ΚΡΗΤΗ	5.549	4.842	-707	-12,74%
ΣΥΝΟΛΟ	100.076	89.217	-10.859	-10,85%
ΕΠΟΧΙΚΟΙ ΤΟΥΡΙΣΤΙΚΩΝ ΕΠΑΓΓΕΛΜΑΤΩΝ ΕΠΙΔΟΤΟΥΜΕΝΟΙ				
	ΜΑΪΟΣ 2018	ΜΑΪΟΣ 2019	ΑΠΟΛΥΤΗ ΜΕΤΑΒΟΛΗ	ΠΟΣΟΣΤΙΑΙΑ ΜΕΤΑΒΟΛΗ
ΑΝΑΤΟΛΙΚΗ ΜΑΚΕΔΟΝΙΑ ΚΑΙ ΘΡΑΚΗ	467	567	100	21,41%
ΚΕΝΤΡΙΚΗ ΜΑΚΕΔΟΝΙΑ	1.990	2.380	390	19,60%
ΔΥΤΙΚΗ ΜΑΚΕΔΟΝΙΑ	194	286	92	47,42%
ΗΠΕΙΡΟΣ	304	270	-34	-11,18%
ΘΕΣΣΑΛΙΑ	753	846	93	12,35%
ΙΟΝΙΑ ΝΗΣΙΑ	850	849	-1	-0,12%
ΔΥΤΙΚΗ ΕΛΛΑΔΑ	662	811	149	22,51%
ΣΤΕΡΕΑ ΕΛΛΑΔΑ	289	282	-7	-2,42%
ΑΤΤΙΚΗ	2.907	3.325	418	14,38%
ΠΕΛΟΠΟΝΝΗΣΟΣ	778	850	72	9,25%
ΒΟΡΕΙΟ ΑΙΓΑΙΟ	263	291	28	10,65%
ΝΟΤΙΟ ΑΙΓΑΙΟ	2.140	2.134	-6	-0,28%
ΚΡΗΤΗ	2.664	2.554	-110	-4,13%
ΣΥΝΟΛΟ	14.261	15.445	1.184	8,30%
ΣΥΝΟΛΟ ΕΠΙΔΟΤΟΥΜΕΝΩΝ				
	ΜΑΪΟΣ 2018	ΜΑΪΟΣ 2019	ΑΠΟΛΥΤΗ ΜΕΤΑΒΟΛΗ	ΠΟΣΟΣΤΙΑΙΑ ΜΕΤΑΒΟΛΗ
ΑΝΑΤΟΛΙΚΗ ΜΑΚΕΔΟΝΙΑ ΚΑΙ ΘΡΑΚΗ	5.568	5.397	-171	-3,07%
ΚΕΝΤΡΙΚΗ ΜΑΚΕΔΟΝΙΑ	20.834	19.604	-1.230	-5,90%
ΔΥΤΙΚΗ ΜΑΚΕΔΟΝΙΑ	3.452	3.225	-227	-6,58%
ΗΠΕΙΡΟΣ	3.692	3.367	-325	-8,80%
ΘΕΣΣΑΛΙΑ	6.897	5.728	-1.169	-16,95%
ΙΟΝΙΑ ΝΗΣΙΑ	2.903	2.698	-205	-7,06%
ΔΥΤΙΚΗ ΕΛΛΑΔΑ	6.303	6.188	-115	-1,82%
ΣΤΕΡΕΑ ΕΛΛΑΔΑ	4.153	3.814	-339	-8,16%
ΑΤΤΙΚΗ	39.842	35.779	-4.063	-10,20%
ΠΕΛΟΠΟΝΝΗΣΟΣ	5.630	4.930	-700	-12,43%
ΒΟΡΕΙΟ ΑΙΓΑΙΟ	1.680	1.505	-175	-10,42%
ΝΟΤΙΟ ΑΙΓΑΙΟ	5.170	5.031	-139	-2,69%
ΚΡΗΤΗ	8.213	7.396	-817	-9,95%
ΣΥΝΟΛΟ	114.337	104.662	-9.675	-8,46%

Πίνακας 14α : Μεταβολές στον αριθμό επιδοτούμενων ανέργων ανά κατηγορία επιδότησης και Περιφέρεια: Μάιος 2018-Μάιος 2019



Διάγραμμα 13: Μεταβολές επιδοτούμενων ανέργων ανά κατηγορία επιδότησης και Περιφέρεια:
Απρίλιος 2019-Μάιος 2019



Διάγραμμα 13α : Μεταβολές επιδοτούμενων ανέργων ανά κατηγορία επιδότησης και Περιφέρεια: Μάιος 2018-Μάιος 2019

ΠΟΣΟΣΤΙΑΙΑ ΜΕΤΑΒΟΛΗ ΑΠΟ ΑΠΡΙΛΙΟ 2019

- ΚΟΙΝΟΙ ΚΑΙ ΛΟΙΠΕΣ ΚΑΤΗΓΟΡΙΕΣ

Όπως προκύπτει από τον πίνακα 14 καθώς και από το διάγραμμα 13 στο σύνολο της χώρας παρατηρείται:

- Μείωση των κοινών και λοιπών κατηγοριών επιδοτούμενων ανέργων από τον προηγούμενο μήνα σε -18.790 άτομα και με ποσοστιαία μεταβολή -17,40%.
- Σχετικά με τις Περιφέρειες η μεγαλύτερη ποσοστιαία μείωση από τον προηγούμενο μήνα εμφανίζεται στην Περιφέρεια Νοτίου Αιγαίου (-42,75%).

- ΕΠΟΧΙΚΟΙ ΤΟΥΡΙΣΤΙΚΩΝ ΕΠΑΓΓΕΛΜΑΤΩΝ

Όπως προκύπτει από τον πίνακα 14 καθώς και από το διάγραμμα 13 στο σύνολο της χώρας παρατηρείται:

- Μείωση των εποχικών επιδοτούμενων ανέργων τουριστικών επαγγελματιών από τον προηγούμενο μήνα σε -18.979 άτομα και με ποσοστιαία μεταβολή -55,13%.
- Σχετικά με τις Περιφέρειες η μεγαλύτερη ποσοστιαία μείωση από τον προηγούμενο μήνα εμφανίζεται στην Περιφέρεια Κρήτης (-67,09%).

- ΣΥΝΟΛΟ ΕΠΙΔΟΤΟΥΜΕΝΩΝ

Όπως προκύπτει από τον πίνακα 14 καθώς και από το διάγραμμα 13 στο σύνολο της χώρας παρατηρείται:

- Μείωση των επιδοτούμενων ανέργων στο σύνολό τους (κοινοί και λοιπές κατηγορίες επιδοτούμενων και εποχικοί επιδοτούμενοι τουριστικών επαγγελματιών) από τον προηγούμενο μήνα σε -37.769 άτομα και με ποσοστιαία μεταβολή -26,52%.
- Σχετικά με τις Περιφέρειες η μεγαλύτερη ποσοστιαία μείωση από τον προηγούμενο μήνα εμφανίζεται στην Περιφέρεια Νοτίου Αιγαίου (-55,53%).

ΠΟΣΟΣΤΙΑΙΑ ΜΕΤΑΒΟΛΗ ΑΠΟ ΜΑΪΟ 2018

- ΚΟΙΝΟΙ ΚΑΙ ΛΟΙΠΕΣ ΚΑΤΗΓΟΡΙΕΣ

Όπως προκύπτει από τον πίνακα 14α καθώς και από το διάγραμμα 13α στο σύνολο της χώρας παρατηρείται:

- Μείωση των κοινών και λοιπών κατηγοριών επιδοτούμενων ανέργων από τον αντίστοιχο μήνα του προηγούμενου έτους σε -10.859 άτομα και με ποσοστιαία μεταβολή -10,85%.
- Σχετικά με τις Περιφέρειες η μεγαλύτερη ποσοστιαία μείωση εμφανίζεται στην Περιφέρεια Θεσσαλίας με ποσοστό μεταβολής (-20,54%).

- ΕΠΟΧΙΚΟΙ ΤΟΥΡΙΣΤΙΚΩΝ ΕΠΑΓΓΕΛΜΑΤΩΝ

Όπως προκύπτει από τον πίνακα 14α καθώς και από το διάγραμμα 13α στο σύνολο της χώρας παρατηρείται:

- Αύξηση των εποχικών επιδοτούμενων ανέργων τουριστικών επαγγελματιών από τον αντίστοιχο μήνα του προηγούμενου έτους σε 1.184 άτομα και με ποσοστιαία μεταβολή 8,30%.
- Σχετικά με τις Περιφέρειες η μεγαλύτερη ποσοστιαία αύξηση εμφανίζεται στην Περιφέρεια Δυτικής Μακεδονίας (47,42%).
- Από τις Περιφέρειες που εμφανίζουν ποσοστιαία μείωση η Περιφέρεια Ηπείρου εμφανίζει τη μεγαλύτερη με ποσοστιαία μεταβολή -11,18%.

ΣΥΝΟΛΟ ΕΠΙΔΟΤΟΥΜΕΝΩΝ

Όπως προκύπτει από τον πίνακα 14α καθώς και από το διάγραμμα 13α στο σύνολο της χώρας παρατηρείται:

- Μείωση των επιδοτούμενων ανέργων στο σύνολό τους (κοινοί και λοιπές κατηγορίες επιδοτούμενων και εποχικοί επιδοτούμενοι τουριστικών επαγγελματιών) από τον αντίστοιχο μήνα του προηγούμενου έτους σε -9.675 άτομα και με ποσοστιαία μεταβολή -8,46%.
- Σχετικά με τις Περιφέρειες η μεγαλύτερη ποσοστιαία μείωση εμφανίζεται στην Περιφέρεια Θεσσαλίας (-16,95%).