

ΟΑΕΔ

ΣΥΝΟΠΤΙΚΗ ΕΚΘΕΣΗ

ΕΓΓΕΓΡΑΜΜΕΝΟΙ ΣΤΟ ΜΗΤΡΩΟ ΤΟΥ ΟΑΕΔ

ΜΑΡΤΙΟΣ 2019

ΟΡΓΑΝΙΣΜΟΣ ΑΠΑΣΧΟΛΗΣΗΣ
ΕΡΓΑΤΙΚΟΥ ΔΥΝΑΜΙΚΟΥ



ΣΥΝΟΠΤΙΚΗ ΕΚΘΕΣΗ
ΕΓΓΕΓΡΑΜΜΕΝΟΙ ΣΤΟ ΜΗΤΡΩΟ ΤΟΥ ΟΑΕΔ
ΜΑΡΤΙΟΣ 2019

ΠΕΡΙΕΧΟΜΕΝΑ

ΠΕΡΙΕΧΟΜΕΝΑ

ΕΓΓΕΓΡΑΜΜΕΝΟΙ ΣΤΟ ΜΗΤΡΩΟ ΤΟΥ ΟΑΕΔ

ΜΑΡΤΙΟΣ 2019

	4
1. Εγγεγραμμένοι στο μητρώο του ΟΑΕΔ	5
2. Εγγεγραμμένοι άνεργοι αναζητούντες εργασία ανά Περιφέρεια	6
3. Μεταβολές στον αριθμό ανέργων αναζητούντων εργασία	8
4. Αριθμός ανέργων αναζητούντων εργασία ανά διάρκεια ανεργίας και Περιφέρεια	11
5. Μεταβολές στον αριθμό ανέργων αναζητούντων εργασία με διάρκεια ανεργίας μεγαλύτερη ή ίση των 12 μηνών ανά Περιφέρεια [μακροχρόνια άνεργοι]	13
6. Μεταβολές στον αριθμό ανέργων αναζητούντων εργασία με διάρκεια ανεργίας μικρότερη των 12 μηνών	16
7. Αριθμός εγγεγραμμένων λοιπών μη αναζητούντων εργασία ανά Περιφέρεια	19
8. Μεταβολές στον αριθμό εγγεγραμμένων λοιπών μη αναζητούντων εργασία	20
9. Εγγεγραμμένοι άνεργοι αναζητούντες εργασία ανά Φύλο και διάρκεια ανεργίας	23
10. Εγγεγραμμένοι άνεργοι αναζητούντες εργασία ανά Ηλικιακή ομάδα και διάρκεια ανεργίας	24
11. Εγγεγραμμένοι άνεργοι αναζητούντες εργασία ανά Εκπαιδευτικό επίπεδο και διάρκεια ανεργίας	26
12. Εγγεγραμμένοι άνεργοι αναζητούντες εργασία ανά Υπηκοότητα και διάρκεια ανεργίας	28
13. Επιδοτούμενοι άνεργοι ανά κατηγορία επιδότησης και ανά Περιφέρεια	29
14. Επιδοτούμενοι άνεργοι και μεταβολές στις κατηγορίες α: κοινοί και λοιπές κατηγορίες επιδοτουμένων και β: εποχικοί τουριστικών επαγγελμάτων ανά Περιφέρεια	32

**ΕΓΓΕΓΡΑΜΜΕΝΟΙ ΣΤΟ ΜΗΤΡΩΟ ΤΟΥ ΟΑΕΔ
ΜΑΡΤΙΟΣ 2019**

	Άνεργοι [Αναζητούντες εργασία]	Λοιποί [Μη αναζητούντες εργασία] [1]
Εγγεγραμμένοι >= 12 Μήνες [2]	483.158	55.669
Εγγεγραμμένοι < 12 Μήνες	444.983	92.529
Σύνολο	928.141	148.198

	Κοινοί & Λοιπές Κατηγορίες επιδοτούμενων [3]	Εποχικοί τουριστικών επαγγελματιών [3]	Σύνολο [3]	Δικαιούχοι που πληρώθηκαν και συνεχίζουν να είναι δικαιούχοι [4]	Νέες αιτήσεις ανέργων για επιδότηση [5]
Επιδοτούμενοι	117.551	50.359	167.910	122.298	17.260

*Πίνακας 1: Εγγεγραμμένοι στο μητρώο του ΟΑΕΔ:
Μάρτιος 2019*

ΥΠΟΜΝΗΜΑ

[1] Εγγεγραμμένοι στο μητρώο του ΟΑΕΔ οι οποίοι έχουν δηλώσει ότι δεν αναζητούν εργασία.

[2] Εγγεγραμμένοι στο μητρώο του ΟΑΕΔ με ενεργό δελτίο για συνεχόμενο διάστημα μεγαλύτερο ή ίσο των 12 μηνών.

[3] Αφορά αριθμό δικαιούχων που πληρώθηκαν εντός του αντίστοιχου μήνα.

[4] Σύνολο δικαιούχων επιδότησης που πληρώθηκαν και στο τέλος του μήνα συνεχίζουν να έχουν δικαίωμα επιδότησης.

[5] Σύμφωνα με την ισχύουσα διοικητική διαδικασία, η πρώτη πληρωμή γίνεται 37 ημέρες μετά την εγγραφή του δικαιούχου επιδόματος ανεργίας.

1. Εγγεγραμμένοι στο μητρώο του ΟΑΕΔ

Στον πίνακα 1 εμφανίζονται τα στοιχεία των εγγεγραμμένων στο μητρώο του ΟΑΕΔ για τον μήνα Μάρτιο 2019 στο σύνολο της χώρας. Από τον ανωτέρω πίνακα προκύπτουν τα εξής συμπεράσματα:

- Το σύνολο των ανέργων με κριτήριο την αναζήτηση εργασίας για τον μήνα Μάρτιο 2019 ανήλθε σε 928.141 άτομα. Από αυτά 483.158 (ποσοστό 52,06%) είναι εγγεγραμμένα στο μητρώο του ΟΑΕΔ για χρονικό διάστημα ίσο ή και περισσότερο των 12 μηνών, και 444.983 (ποσοστό 47,94%) είναι εγγεγραμμένα στο μητρώο ανέργων του ΟΑΕΔ για χρονικό διάστημα μικρότερο των 12 μηνών.
- Το σύνολο των λοιπών (μη αναζητούντων εργασίας) για τον μήνα Μάρτιο 2019 ανήλθε σε 148.198 άτομα όπου 55.669 (ποσοστό 37,56%) είναι εγγεγραμμένα στο μητρώο του ΟΑΕΔ για χρονικό διάστημα ίσο ή και περισσότερο των 12 μηνών, και 92.529 (ποσοστό 62,44%) εγγεγραμμένα για χρονικό διάστημα μικρότερο των 12 μηνών.
- Το σύνολο των επιδοτούμενων ανέργων (αφορά τον αριθμό των δικαιούχων που πληρώθηκαν εντός του αντίστοιχου μήνα) ανέρχεται σε 167.910 άτομα από τα οποία οι 117.551 (ποσοστό 70,01%) είναι κοινοί και λοιπές κατηγορίες επιδοτουμένων και οι 50.359 (ποσοστό 29,99%) είναι εποχικοί τουριστικών επαγγελμάτων.
- Το σύνολο του αριθμού των δικαιούχων που πληρώθηκαν και στο τέλος του μήνα συνεχίζουν να έχουν δικαίωμα επιδότησης ανέρχεται σε 122.298 άτομα.
- Το σύνολο των νέων αιτήσεων ανέργων για επιδότηση (σύμφωνα με την ισχύουσα διοικητική διαδικασία, η πρώτη πληρωμή γίνεται 37 ημέρες μετά την εγγραφή του δικαιούχου επιδόματος ανεργίας) ανέρχεται σε 17.260 άτομα.

2. Εγγεγραμμένοι άνεργοι αναζητούντες εργασία ανά Περιφέρεια

Στον πίνακα 2 εμφανίζεται ο αριθμός ανέργων που αναζητούν εργασία ανά Περιφέρεια και η ποσοστιαία κατανομή του ανά Περιφέρεια για τον μήνα Μάρτιο 2019.

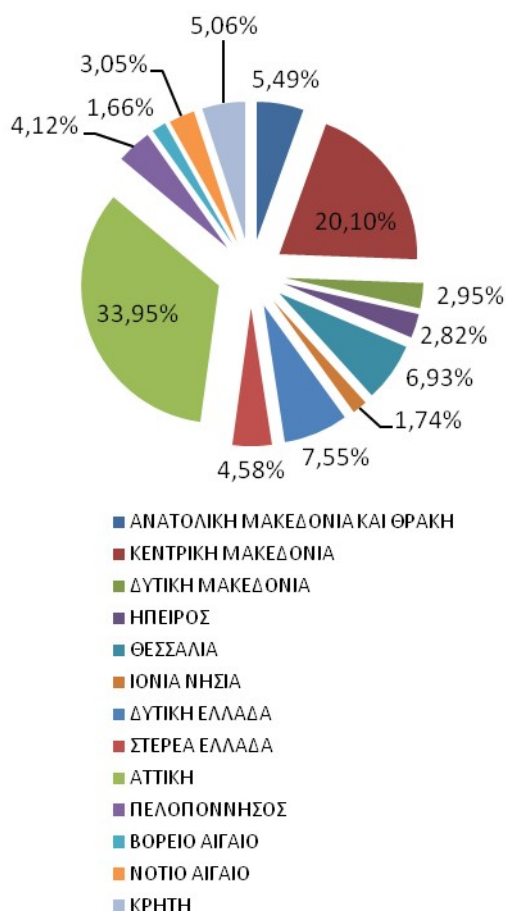
ΑΡΙΘΜΟΣ ΑΝΕΡΓΩΝ ΑΝΑΖΗΤΟΥΝΤΩΝ ΕΡΓΑΣΙΑ ΑΝΑ ΠΕΡΙΦΕΡΕΙΑ ΜΑΡΤΙΟΣ 2019		
	ΜΑΡΤΙΟΣ 2019	ΠΟΣΟΣΤΙΑΙΑ ΚΑΤΑΝΟΜΗ
ΑΝΑΤΟΛΙΚΗ ΜΑΚΕΔΟΝΙΑ ΚΑΙ ΘΡΑΚΗ	50.947	5,49%
ΚΕΝΤΡΙΚΗ ΜΑΚΕΔΟΝΙΑ	186.563	20,10%
ΔΥΤΙΚΗ ΜΑΚΕΔΟΝΙΑ	27.410	2,95%
ΗΠΕΙΡΟΣ	26.175	2,82%
ΘΕΣΣΑΛΙΑ	64.302	6,93%
ΙΟΝΙΑ ΝΗΣΙΑ	16.184	1,74%
ΔΥΤΙΚΗ ΕΛΛΑΔΑ	70.052	7,55%
ΣΤΕΡΕΑ ΕΛΛΑΔΑ	42.520	4,58%
ΑΤΤΙΚΗ	315.072	33,95%
ΠΕΛΟΠΟΝΝΗΣΟΣ	38.277	4,12%
ΒΟΡΕΙΟ ΑΙΓΑΙΟ	15.382	1,66%
ΝΟΤΙΟ ΑΙΓΑΙΟ	28.322	3,05%
ΚΡΗΤΗ	46.935	5,06%
ΣΥΝΟΛΟ	928.141	100,00%

Πίνακας 2: Κατανομή ανέργων αναζητούντων εργασία ανά Περιφέρεια:
Μάρτιος 2019

Όπως προκύπτει από τον ανωτέρω πίνακα ο υψηλότερος αριθμός ανέργων που αναζητούν εργασία εμφανίζεται στην Περιφέρεια Αττικής με 315.072 άτομα και στην Περιφέρεια Κεντρικής Μακεδονίας με 186.563 άτομα, καθώς οι δύο αυτές Περιφέρειες συγκεντρώνουν το υψηλότερο πληθυσμό στο σύνολο της χώρας.

Στην Περιφέρεια Αττικής αναλογεί το 33,95% των ανέργων που αναζητούν εργασία από το σύνολο της χώρας και στην Περιφέρεια της Κεντρικής Μακεδονίας αναλογεί το 20,10%. Στο διάγραμμα 1 εμφανίζεται το ποσοστό των ανέργων αναζητούντων εργασία που αναλογεί σε κάθε Περιφέρεια για τον Μάρτιο 2019.

**ΚΑΤΑΝΟΜΗ ΑΝΕΡΓΩΝ ΑΝΑΖΗΤΟΥΝΤΩΝ ΕΡΓΑΣΙΑ ΑΝΑ
ΠΕΡΙΦΕΡΕΙΑ: ΜΑΡΤΙΟΣ 2019**



*Διάγραμμα 1: Ποσοστιαία κατανομή ανέργων αναζητούντων εργασία
ανά Περιφέρεια: Μάρτιος 2019*

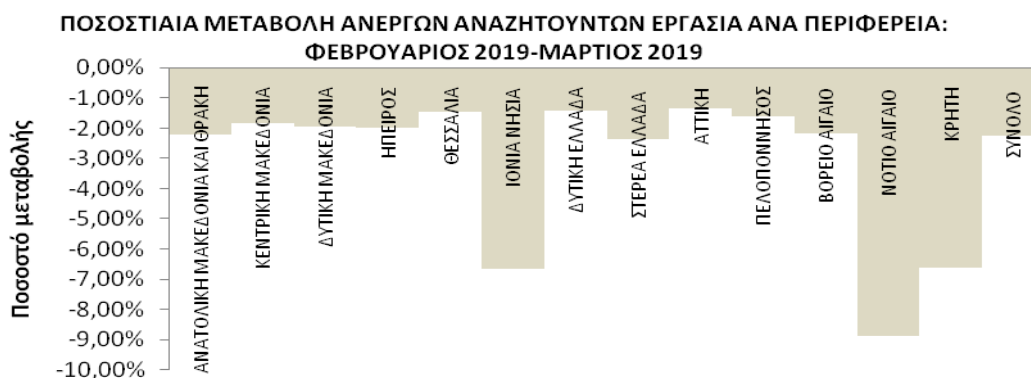
3. Μεταβολές στον αριθμό ανέργων αναζητούντων εργασία

ΜΕΤΑΒΟΛΕΣ ΑΝΕΡΓΩΝ ΑΝΑΖΗΤΟΥΝΤΩΝ ΕΡΓΑΣΙΑ ΑΝΑ ΠΕΡΙΦΕΡΕΙΑ: ΦΕΒΡΟΥΑΡΙΟΣ 2019-ΜΑΡΤΙΟΣ 2019				
	ΦΕΒΡΟΥΑΡΙΟΣ 2019	ΜΑΡΤΙΟΣ 2019	ΑΠΟΛΥΤΗ ΜΕΤΑΒΟΛΗ	ΠΟΣΟΣΤΙΑΙΑ ΜΕΤΑΒΟΛΗ
ΑΝΑΤΟΛΙΚΗ ΜΑΚΕΔΟΝΙΑ ΚΑΙ ΘΡΑΚΗ	52.096	50.947	-1.149	-2,21%
ΚΕΝΤΡΙΚΗ ΜΑΚΕΔΟΝΙΑ	190.033	186.563	-3.470	-1,83%
ΔΥΤΙΚΗ ΜΑΚΕΔΟΝΙΑ	27.957	27.410	-547	-1,96%
ΗΠΕΙΡΟΣ	26.703	26.175	-528	-1,98%
ΘΕΣΣΑΛΙΑ	65.268	64.302	-966	-1,48%
ΙΟΝΙΑ ΝΗΣΙΑ	17.337	16.184	-1.153	-6,65%
ΔΥΤΙΚΗ ΕΛΛΑΔΑ	71.076	70.052	-1.024	-1,44%
ΣΤΕΡΕΑ ΕΛΛΑΔΑ	43.546	42.520	-1.026	-2,36%
ΑΤΤΙΚΗ	319.392	315.072	-4.320	-1,35%
ΠΕΛΟΠΟΝΝΗΣΟΣ	38.904	38.277	-627	-1,61%
ΒΟΡΕΙΟ ΑΙΓΑΙΟ	15.723	15.382	-341	-2,17%
ΝΟΤΙΟ ΑΙΓΑΙΟ	31.084	28.322	-2.762	-8,89%
ΚΡΗΤΗ	50.266	46.935	-3.331	-6,63%
ΣΥΝΟΛΟ	949.385	928.141	-21.244	-2,24%

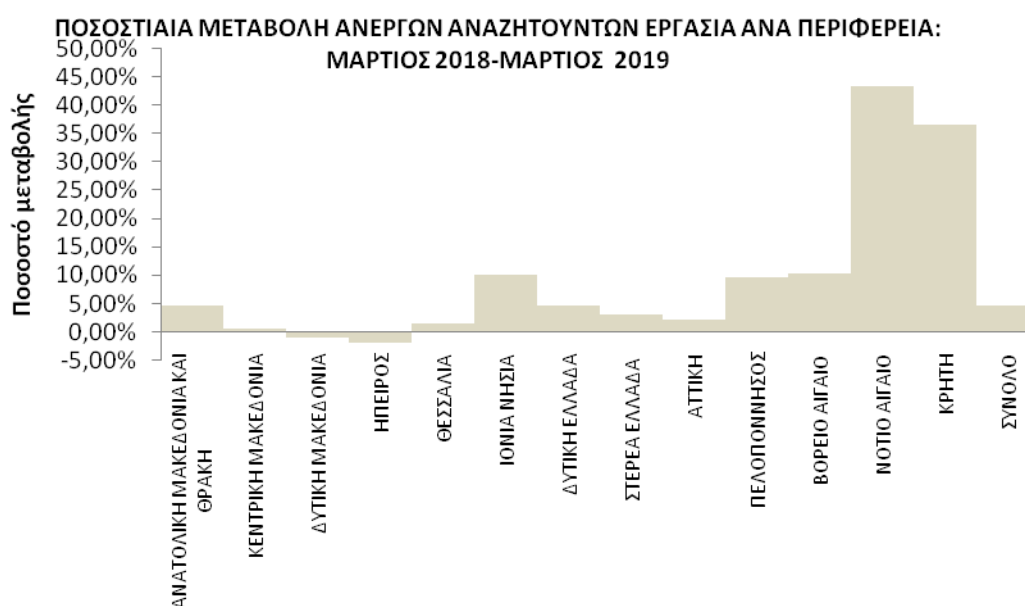
Πίνακας 3: Μεταβολές αριθμού ανέργων αναζητούντων εργασία:
Φεβρουάριος 2019-Μάρτιος 2019

ΜΕΤΑΒΟΛΕΣ ΑΝΕΡΓΩΝ ΑΝΑΖΗΤΟΥΝΤΩΝ ΕΡΓΑΣΙΑ ΑΝΑ ΠΕΡΙΦΕΡΕΙΑ: ΜΑΡΤΙΟΣ 2018-ΜΑΡΤΙΟΣ 2019				
	ΜΑΡΤΙΟΣ 2018	ΜΑΡΤΙΟΣ 2019	ΑΠΟΛΥΤΗ ΜΕΤΑΒΟΛΗ	ΠΟΣΟΣΤΙΑΙΑ ΜΕΤΑΒΟΛΗ
ΑΝΑΤΟΛΙΚΗ ΜΑΚΕΔΟΝΙΑ ΚΑΙ ΘΡΑΚΗ	48.615	50.947	2.332	4,80%
ΚΕΝΤΡΙΚΗ ΜΑΚΕΔΟΝΙΑ	185.188	186.563	1.375	0,74%
ΔΥΤΙΚΗ ΜΑΚΕΔΟΝΙΑ	27.686	27.410	-276	-1,00%
ΗΠΕΙΡΟΣ	26.691	26.175	-516	-1,93%
ΘΕΣΣΑΛΙΑ	63.293	64.302	1.009	1,59%
ΙΟΝΙΑ ΝΗΣΙΑ	14.714	16.184	1.470	9,99%
ΔΥΤΙΚΗ ΕΛΛΑΔΑ	66.907	70.052	3.145	4,70%
ΣΤΕΡΕΑ ΕΛΛΑΔΑ	41.215	42.520	1.305	3,17%
ΑΤΤΙΚΗ	308.429	315.072	6.643	2,15%
ΠΕΛΟΠΟΝΝΗΣΟΣ	34.888	38.277	3.389	9,71%
ΒΟΡΕΙΟ ΑΙΓΑΙΟ	13.943	15.382	1.439	10,32%
ΝΟΤΙΟ ΑΙΓΑΙΟ	19.788	28.322	8.534	43,13%
ΚΡΗΤΗ	34.409	46.935	12.526	36,40%
ΣΥΝΟΛΟ	885.766	928.141	42.375	4,78%

Πίνακας 3α: Μεταβολές αριθμού ανέργων αναζητούντων εργασία:
Μάρτιος 2018-Μάρτιος 2019



Διάγραμμα 2: Ποσοστιαία μεταβολή αριθμού ανέργων αναζητούντων εργασία:
Φεβρουάριος 2019-Μάρτιος 2019



Διάγραμμα 2α: Ποσοστιαία μεταβολή αριθμού ανέργων αναζητούντων εργασία:
Μάρτιος 2018-Μάρτιος 2019

ΠΟΣΟΣΤΙΑΙΑ ΜΕΤΑΒΟΛΗ ΑΠΟ ΦΕΒΡΟΥΑΡΙΟ 2019

Όπως προκύπτει από τον πίνακα 3 καθώς και από το διάγραμμα 2 στο σύνολο της χώρας παρατηρείται:

- Μείωση των ανέργων αναζητούντων εργασία από τον προηγούμενο μήνα σε -21.244 άτομα και με ποσοστιαία μεταβολή -2,24%.
- Η μεγαλύτερη ποσοστιαία μείωση μεταξύ των Περιφερειών στους ανέργους αναζητούντες εργασία από τον προηγούμενο μήνα εμφανίζεται στην Περιφέρεια Νοτίου Αιγαίου (-8,89%).

ΠΟΣΟΣΤΙΑΙΑ ΜΕΤΑΒΟΛΗ ΑΠΟ ΜΑΡΤΙΟ 2018

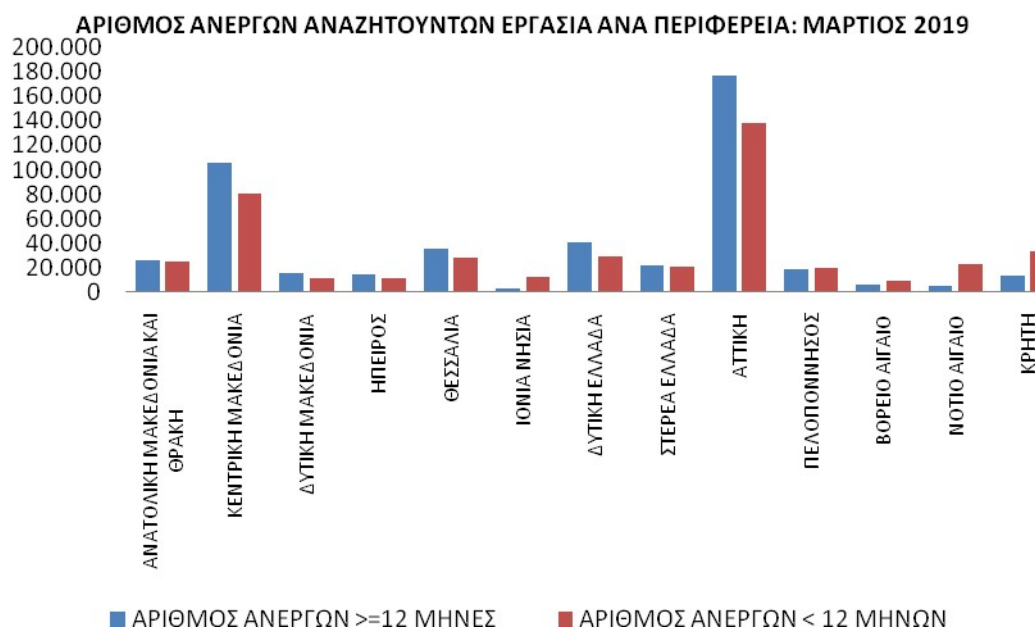
Όπως προκύπτει από τον πίνακα 3α καθώς και από το διάγραμμα 2α στο σύνολο της χώρας παρατηρείται:

- Αύξηση των ανέργων αναζητούντων εργασία από τον αντίστοιχο μήνα του προηγούμενου έτους σε 42.375 άτομα και με ποσοστιαία μεταβολή 4,78%.
- Η μεγαλύτερη ποσοστιαία αύξηση μεταξύ των Περιφερειών στους ανέργους αναζητούντες εργασία από τον αντίστοιχο μήνα του προηγούμενου έτους εμφανίζεται στην Περιφέρεια Νοτίου Αιγαίου (43,13%).
- Από τις Περιφέρειες που εμφανίζουν ποσοστιαία μείωση η Περιφέρεια Ηπείρου εμφανίζει την μεγαλύτερη με ποσοστιαία μεταβολή -1,93%.

4. Αριθμός ανέργων αναζητούντων εργασία ανά διάρκεια ανεργίας και Περιφέρεια

ΑΡΙΘΜΟΣ ΑΝΕΡΓΩΝ ΑΝΑΖΗΤΟΥΝΤΩΝ ΕΡΓΑΣΙΑ ΑΝΑ ΔΙΑΡΚΕΙΑ ΑΝΕΡΓΙΑΣ: ΜΑΡΤΙΟΣ 2019			
	ΑΡΙΘΜΟΣ ΑΝΕΡΓΩΝ ≥12 ΜΗΝΕΣ	ΑΡΙΘΜΟΣ ΑΝΕΡΓΩΝ <12 ΜΗΝΕΣ	ΣΥΝΟΛΟ ΑΝΕΡΓΩΝ
ΑΝΑΤΟΛΙΚΗ ΜΑΚΕΔΟΝΙΑ ΚΑΙ ΘΡΑΚΗ	26.010	24.937	50.947
ΚΕΝΤΡΙΚΗ ΜΑΚΕΔΟΝΙΑ	105.427	81.136	186.563
ΔΥΤΙΚΗ ΜΑΚΕΔΟΝΙΑ	15.708	11.702	27.410
ΗΠΕΙΡΟΣ	14.161	12.014	26.175
ΘΕΣΣΑΛΙΑ	35.676	28.626	64.302
ΙΟΝΙΑ ΝΗΣΙΑ	3.549	12.635	16.184
ΔΥΤΙΚΗ ΕΛΛΑΔΑ	40.675	29.377	70.052
ΣΤΕΡΕΑ ΕΛΛΑΔΑ	22.072	20.448	42.520
ΑΤΤΙΚΗ	176.593	138.479	315.072
ΠΕΛΟΠΟΝΝΗΣΟΣ	18.585	19.692	38.277
ΒΟΡΕΙΟ ΑΙΓΑΙΟ	6.094	9.288	15.382
ΝΟΤΙΟ ΑΙΓΑΙΟ	5.065	23.257	28.322
ΚΡΗΤΗ	13.543	33.392	46.935
ΣΥΝΟΛΟ	483.158	444.983	928.141

Πίνακας 4: Αριθμός ανέργων αναζητούντων εργασία ανά διάρκεια ανεργίας:
Μάρτιος 2019



Διάγραμμα 3: Αριθμός ανέργων αναζητούντων εργασία ανά διάρκεια ανεργίας:
Μάρτιος 2019

Όπως προκύπτει από τον πίνακα 4 και το διάγραμμα 3 ο αριθμός των εγγεγραμμένων ανέργων αναζητούντων εργασία για τον μήνα Μάρτιο 2019 ανέρχεται σε 928.141 άτομα.

Ο αριθμός των ανέργων με διάρκεια ανεργίας μικρότερη των 12 μηνών στο σύνολο της χώρας είναι μικρότερος από τον αριθμό των ανέργων με διάρκεια ανεργίας μεγαλύτερη ή ίση των 12 μηνών.

Στο σύνολο της χώρας ο αριθμός των εγγεγραμμένων ανέργων με διάρκεια ανεργίας μικρότερη των 12 μηνών για τον μήνα Μάρτιο 2019 ανέρχεται σε 444.983 άτομα ενώ ο αριθμός των εγγεγραμμένων ανέργων με διάρκεια ανεργίας μεγαλύτερη ή ίση των 12 μηνών ανέρχεται σε 483.158 άτομα.

5. Μεταβολές στον αριθμό ανέργων αναζητούντων εργασία με διάρκεια ανεργίας μεγαλύτερη ή ίση των 12 μηνών (μακροχρόνια άνεργοι)

ΜΕΤΑΒΟΛΕΣ ΑΝΕΡΓΩΝ ΑΝΑΖΗΤΟΥΝΤΩΝ ΕΡΓΑΣΙΑ ΜΕ ΔΙΑΡΚΕΙΑ ΑΝΕΡΓΙΑΣ >=12 ΜΗΝΩΝ [ΜΑΚΡΟΧΡΟΝΙΑ ΑΝΕΡΓΟΙ] ΑΝΑ ΠΕΡΙΦΕΡΕΙΑ: ΦΕΒΡΟΥΑΡΙΟΣ 2019-ΜΑΡΤΙΟΣ 2019

	ΦΕΒΡΟΥΑΡΙΟΣ 2019	ΜΑΡΤΙΟΣ 2019	ΑΠΟΛΥΤΗ ΜΕΤΑΒΟΛΗ	ΠΟΣΟΣΤΙΑΙΑ ΜΕΤΑΒΟΛΗ
ΑΝΑΤΟΛΙΚΗ ΜΑΚΕΔΟΝΙΑ ΚΑΙ ΘΡΑΚΗ	25.890	26.010	120	0,46%
ΚΕΝΤΡΙΚΗ ΜΑΚΕΔΟΝΙΑ	105.297	105.427	130	0,12%
ΔΥΤΙΚΗ ΜΑΚΕΔΟΝΙΑ	15.633	15.708	75	0,48%
ΗΠΕΙΡΟΣ	14.216	14.161	-55	-0,39%
ΘΕΣΣΑΛΙΑ	35.582	35.676	94	0,26%
ΙΟΝΙΑ ΝΗΣΙΑ	3.583	3.549	-34	-0,95%
ΔΥΤΙΚΗ ΕΛΛΑΔΑ	40.599	40.675	76	0,19%
ΣΤΕΡΕΑ ΕΛΛΑΔΑ	22.020	22.072	52	0,24%
ΑΤΤΙΚΗ	176.247	176.593	346	0,20%
ΠΕΛΟΠΟΝΝΗΣΟΣ	18.510	18.585	75	0,41%
ΒΟΡΕΙΟ ΑΙΓΑΙΟ	6.088	6.094	6	0,10%
ΝΟΤΙΟ ΑΙΓΑΙΟ	5.169	5.065	-104	-2,01%
ΚΡΗΤΗ	13.596	13.543	-53	-0,39%
ΣΥΝΟΛΟ	482.430	483.158	728	0,15%

Πίνακας 5: Μεταβολές αριθμού μακροχρόνια ανέργων αναζητούντων εργασία:
Φεβρουάριος 2019-Μάρτιος 2019

ΜΕΤΑΒΟΛΕΣ ΑΝΕΡΓΩΝ ΑΝΑΖΗΤΟΥΝΤΩΝ ΕΡΓΑΣΙΑ ΜΕ ΔΙΑΡΚΕΙΑ ΑΝΕΡΓΙΑΣ >=12 ΜΗΝΩΝ [ΜΑΚΡΟΧΡΟΝΙΑ ΑΝΕΡΓΟΙ] ΑΝΑ ΠΕΡΙΦΕΡΕΙΑ: ΜΑΡΤΙΟΣ 2018-ΜΑΡΤΙΟΣ 2019

	ΜΑΡΤΙΟΣ 2018	ΜΑΡΤΙΟΣ 2019	ΑΠΟΛΥΤΗ ΜΕΤΑΒΟΛΗ	ΠΟΣΟΣΤΙΑΙΑ ΜΕΤΑΒΟΛΗ
ΑΝΑΤΟΛΙΚΗ ΜΑΚΕΔΟΝΙΑ ΚΑΙ ΘΡΑΚΗ	26.978	26.010	-968	-3,59%
ΚΕΝΤΡΙΚΗ ΜΑΚΕΔΟΝΙΑ	106.074	105.427	-647	-0,61%
ΔΥΤΙΚΗ ΜΑΚΕΔΟΝΙΑ	16.586	15.708	-878	-5,29%
ΗΠΕΙΡΟΣ	15.584	14.161	-1.423	-9,13%
ΘΕΣΣΑΛΙΑ	37.323	35.676	-1.647	-4,41%
ΙΟΝΙΑ ΝΗΣΙΑ	4.085	3.549	-536	-13,12%
ΔΥΤΙΚΗ ΕΛΛΑΔΑ	41.822	40.675	-1.147	-2,74%
ΣΤΕΡΕΑ ΕΛΛΑΔΑ	23.321	22.072	-1.249	-5,36%
ΑΤΤΙΚΗ	181.162	176.593	-4.569	-2,52%
ΠΕΛΟΠΟΝΝΗΣΟΣ	19.330	18.585	-745	-3,85%
ΒΟΡΕΙΟ ΑΙΓΑΙΟ	6.374	6.094	-280	-4,39%
ΝΟΤΙΟ ΑΙΓΑΙΟ	5.332	5.065	-267	-5,01%
ΚΡΗΤΗ	15.395	13.543	-1.852	-12,03%
ΣΥΝΟΛΟ	499.366	483.158	-16.208	-3,25%

Πίνακας 5α: Μεταβολές αριθμού μακροχρόνια ανέργων αναζητούντων εργασία:
Μάρτιος 2018-Μάρτιος 2019



Διάγραμμα 4: Ποσοστιαία μεταβολή αριθμού μακροχρόνια ανέργων αναζητούντων εργασία: Φεβρουάριος 2019-Μάρτιος 2019



Διάγραμμα 4α: Ποσοστιαία μεταβολή αριθμού μακροχρόνια ανέργων αναζητούντων εργασία: Μάρτιος 2018-Μάρτιος 2019

ΠΟΣΟΣΤΙΑΙΑ ΜΕΤΑΒΟΛΗ ΑΠΟ ΦΕΒΡΟΥΑΡΙΟ 2019

Όπως προκύπτει από τον πίνακα 5 καθώς και από το διάγραμμα 4 στο σύνολο της χώρας παρατηρείται:

- Αύξηση των ανέργων αναζητούντων εργασία με διάρκεια ανεργίας μεγαλύτερη ή ίση των 12 μηνών από τον προηγούμενο μήνα σε 728 άτομα και με ποσοστιαία μεταβολή 0,15%.
- Η μεγαλύτερη ποσοστιαία αύξηση μεταξύ των Περιφερειών στους ανέργους αναζητούντες εργασία με διάρκεια ανεργίας μεγαλύτερη ή ίση των 12 μηνών από τον προηγούμενο μήνα εμφανίζεται στην Περιφέρεια Δυτικής Μακεδονίας (0,48%).
- Από τις Περιφέρειες που εμφανίζουν ποσοστιαία μείωση η Περιφέρεια Νοτίου Αιγαίου εμφανίζει την μεγαλύτερη με ποσοστιαία μεταβολή -2,01%.

ΠΟΣΟΣΤΙΑΙΑ ΜΕΤΑΒΟΛΗ ΑΠΟ ΜΑΡΤΙΟ 2018

Όπως προκύπτει από τον πίνακα 5α καθώς και από το διάγραμμα 4α στο σύνολο της χώρας παρατηρείται:

- Μείωση των ανέργων αναζητούντων εργασία με διάρκεια ανεργίας μεγαλύτερη ή ίση των 12 μηνών από τον αντίστοιχο μήνα του προηγούμενου έτους σε -16.208 άτομα και με ποσοστιαία μεταβολή -3,25%.
- Η μεγαλύτερη ποσοστιαία μείωση μεταξύ των Περιφερειών στους ανέργους αναζητούντες εργασία με διάρκεια ανεργίας μεγαλύτερη ή ίση των 12 μηνών από τον αντίστοιχο μήνα του προηγούμενου έτους εμφανίζεται στην Περιφέρεια Ιόνιων Νήσων (-13,12%).

6. Μεταβολές στον αριθμό ανέργων αναζητούντων εργασία με διάρκεια ανεργίας μικρότερη των 12 μηνών

ΜΕΤΑΒΟΛΕΣ ΑΝΕΡΓΩΝ ΑΝΑΖΗΤΟΥΝΤΩΝ ΕΡΓΑΣΙΑ ΜΕ ΔΙΑΡΚΕΙΑ ΑΝΕΡΓΙΑΣ ΜΙΚΡΟΤΕΡΗ ΤΩΝ 12 ΜΗΝΩΝ ΑΝΑ ΠΕΡΙΦΕΡΕΙΑ: ΦΕΒΡΟΥΑΡΙΟΣ 2019-ΜΑΡΤΙΟΣ 2019

	ΦΕΒΡΟΥΑΡΙΟΣ 2019	ΜΑΡΤΙΟΣ 2019	ΑΠΟΛΥΤΗ ΜΕΤΑΒΟΛΗ	ΠΟΣΟΣΤΙΑΙΑ ΜΕΤΑΒΟΛΗ
ΑΝΑΤΟΛΙΚΗ ΜΑΚΕΔΟΝΙΑ ΚΑΙ ΘΡΑΚΗ	26.206	24.937	-1.269	-4,84%
ΚΕΝΤΡΙΚΗ ΜΑΚΕΔΟΝΙΑ	84.736	81.136	-3.600	-4,25%
ΔΥΤΙΚΗ ΜΑΚΕΔΟΝΙΑ	12.324	11.702	-622	-5,05%
ΗΠΕΙΡΟΣ	12.487	12.014	-473	-3,79%
ΘΕΣΣΑΛΙΑ	29.686	28.626	-1.060	-3,57%
ΙΟΝΙΑ ΝΗΣΙΑ	13.754	12.635	-1.119	-8,14%
ΔΥΤΙΚΗ ΕΛΛΑΔΑ	30.477	29.377	-1.100	-3,61%
ΣΤΕΡΕΑ ΕΛΛΑΔΑ	21.526	20.448	-1.078	-5,01%
ΑΤΤΙΚΗ	143.145	138.479	-4.666	-3,26%
ΠΕΛΟΠΟΝΝΗΣΟΣ	20.394	19.692	-702	-3,44%
ΒΟΡΕΙΟ ΑΙΓΑΙΟ	9.635	9.288	-347	-3,60%
ΝΟΤΙΟ ΑΙΓΑΙΟ	25.915	23.257	-2.658	-10,26%
ΚΡΗΤΗ	36.670	33.392	-3.278	-8,94%
ΣΥΝΟΛΟ	466.955	444.983	-21.972	-4,71%

Πίνακας 6: Μεταβολές αριθμού ανέργων αναζητούντων εργασία με διάρκεια ανεργίας μικρότερη των 12 μηνών: Φεβρουάριος 2019-Μάρτιος 2019

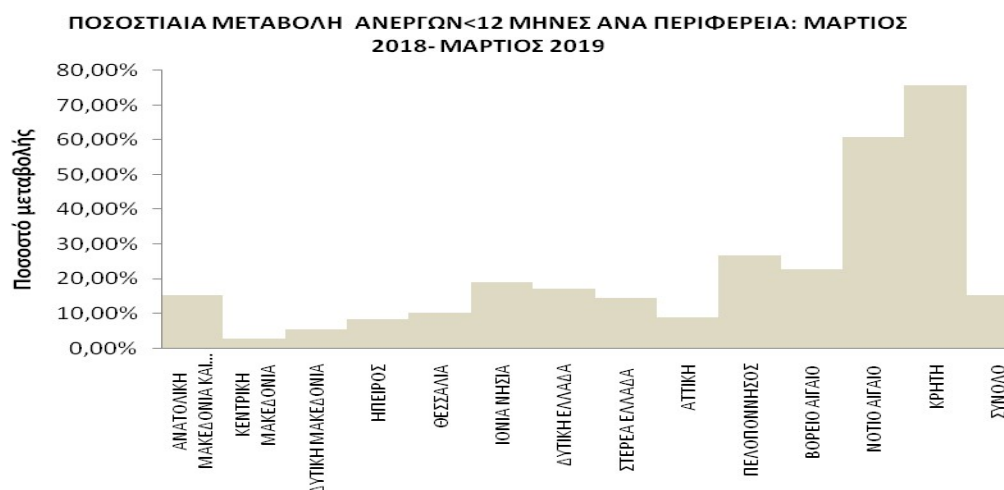
ΜΕΤΑΒΟΛΕΣ ΑΝΕΡΓΩΝ ΑΝΑΖΗΤΟΥΝΤΩΝ ΕΡΓΑΣΙΑ ΜΕ ΔΙΑΡΚΕΙΑ ΑΝΕΡΓΙΑΣ ΜΙΚΡΟΤΕΡΗ ΤΩΝ 12 ΜΗΝΩΝ ΑΝΑ ΠΕΡΙΦΕΡΕΙΑ: ΜΑΡΤΙΟΣ 2018-ΜΑΡΤΙΟΣ 2019

	ΜΑΡΤΙΟΣ 2018	ΜΑΡΤΙΟΣ 2019	ΑΠΟΛΥΤΗ ΜΕΤΑΒΟΛΗ	ΠΟΣΟΣΤΙΑΙΑ ΜΕΤΑΒΟΛΗ
ΑΝΑΤΟΛΙΚΗ ΜΑΚΕΔΟΝΙΑ ΚΑΙ ΘΡΑΚΗ	21.637	24.937	3.300	15,25%
ΚΕΝΤΡΙΚΗ ΜΑΚΕΔΟΝΙΑ	79.114	81.136	2.022	2,56%
ΔΥΤΙΚΗ ΜΑΚΕΔΟΝΙΑ	11.100	11.702	602	5,42%
ΗΠΕΙΡΟΣ	11.107	12.014	907	8,17%
ΘΕΣΣΑΛΙΑ	25.970	28.626	2.656	10,23%
ΙΟΝΙΑ ΝΗΣΙΑ	10.629	12.635	2.006	18,87%
ΔΥΤΙΚΗ ΕΛΛΑΔΑ	25.085	29.377	4.292	17,11%
ΣΤΕΡΕΑ ΕΛΛΑΔΑ	17.894	20.448	2.554	14,27%
ΑΤΤΙΚΗ	127.267	138.479	11.212	8,81%
ΠΕΛΟΠΟΝΝΗΣΟΣ	15.558	19.692	4.134	26,57%
ΒΟΡΕΙΟ ΑΙΓΑΙΟ	7.569	9.288	1.719	22,71%
ΝΟΤΙΟ ΑΙΓΑΙΟ	14.456	23.257	8.801	60,88%
ΚΡΗΤΗ	19.014	33.392	14.378	75,62%
ΣΥΝΟΛΟ	386.400	444.983	58.583	15,16%

Πίνακας 6α: Μεταβολές αριθμού ανέργων αναζητούντων εργασία με διάρκεια ανεργίας μικρότερη των 12 μηνών: Μάρτιος 2018-Μάρτιος 2019



Διάγραμμα 5: Ποσοστιαία μεταβολή αριθμού ανέργων αναζητούντων εργασία με διάρκεια ανεργίας μικρότερη των 12 μηνών: Φεβρουάριος 2019-Μάρτιος 2019



Διάγραμμα 5α: Ποσοστιαία μεταβολή αριθμού ανέργων αναζητούντων εργασία με διάρκεια ανεργίας μικρότερη των 12 μηνών: Μάρτιος 2018-Μάρτιος 2019

ΠΟΣΟΣΤΙΑΙΑ ΜΕΤΑΒΟΛΗ ΑΠΟ ΦΕΒΡΟΥΑΡΙΟ 2019

Όπως προκύπτει από τον πίνακα 6 καθώς και από το διάγραμμα 5 στο σύνολο της χώρας παρατηρείται:

- Μείωση των ανέργων αναζητούντων εργασία με διάρκεια ανεργίας μικρότερη των 12 μηνών από τον προηγούμενο μήνα σε -21.972 άτομα και με ποσοστιαία μεταβολή -4,71%.
- Η μεγαλύτερη ποσοστιαία μείωση μεταξύ των Περιφερειών στους ανέργους αναζητούντες εργασία με διάρκεια ανεργίας μικρότερη των 12 μηνών από τον προηγούμενο μήνα εμφανίζεται στην Περιφέρεια Νοτίου Αιγαίου (-10,26%).

ΠΟΣΟΣΤΙΑΙΑ ΜΕΤΑΒΟΛΗ ΑΠΟ ΜΑΡΤΙΟ 2018

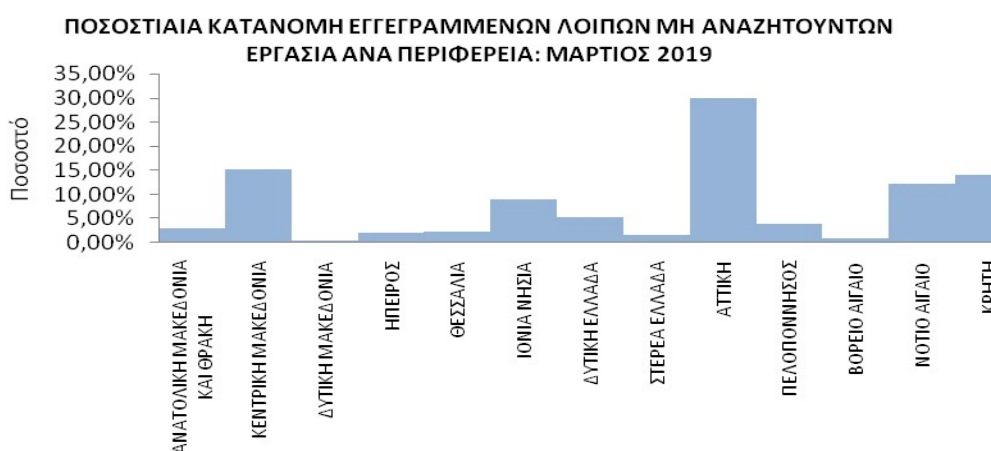
Όπως προκύπτει από τον πίνακα 6α καθώς και από το διάγραμμα 5α στο σύνολο της χώρας παρατηρείται:

- Αύξηση των ανέργων αναζητούντων εργασία με διάρκεια ανεργίας μικρότερη των 12 μηνών από τον αντίστοιχο μήνα του προηγούμενου έτους σε 58.583 άτομα και με ποσοστιαία μεταβολή 15,16%.
- Η μεγαλύτερη ποσοστιαία αύξηση μεταξύ των Περιφερειών στους ανέργους αναζητούντες εργασία με διάρκεια ανεργίας μικρότερη των 12 μηνών από τον αντίστοιχο μήνα του προηγούμενου έτους εμφανίζεται στην Περιφέρεια Κρήτης (75,62%).

7. Αριθμός εγγεγραμμένων λοιπών μη αναζητούντων εργασία ανά Περιφέρεια

	ΛΟΙΠΟΙ ΜΗ ΑΝΑΖΗΤΟΥΝΤΕΣ ΕΡΓΑΣΙΑ >=12 ΜΗΝΕΣ	ΛΟΙΠΟΙ ΜΗ ΑΝΑΖΗΤΟΥΝΤΕΣ ΕΡΓΑΣΙΑ <12 ΜΗΝΕΣ	ΣΥΝΟΛΟ	ΠΟΣΟΣΤΙΑΙΑ ΚΑΤΑΝΟΜΗ
ΑΝΑΤΟΛΙΚΗ ΜΑΚΕΔΟΝΙΑ ΚΑΙ ΘΡΑΚΗ	2.113	2.413	4.526	3,05%
ΚΕΝΤΡΙΚΗ ΜΑΚΕΔΟΝΙΑ	9.665	12.792	22.457	15,15%
ΔΥΤΙΚΗ ΜΑΚΕΔΟΝΙΑ	257	451	708	0,48%
ΗΠΕΙΡΟΣ	875	2.125	3.000	2,02%
ΘΕΣΣΑΛΙΑ	1.231	2.263	3.494	2,36%
ΙΟΝΙΑ ΝΗΣΙΑ	1.390	12.072	13.462	9,08%
ΔΥΤΙΚΗ ΕΛΛΑΔΑ	3.352	4.398	7.750	5,23%
ΣΤΕΡΕΑ ΕΛΛΑΔΑ	1.215	1.324	2.539	1,71%
ΑΤΤΙΚΗ	28.222	16.106	44.328	29,91%
ΠΕΛΟΠΟΝΝΗΣΟΣ	2.308	3.475	5.783	3,90%
ΒΟΡΕΙΟ ΑΙΓΑΙΟ	373	872	1.245	0,84%
ΝΟΤΙΟ ΑΙΓΑΙΟ	1.826	16.234	18.060	12,19%
ΚΡΗΤΗ	2.842	18.004	20.846	14,07%
ΣΥΝΟΛΟ	55.669	92.529	148.198	100,00%

Πίνακας 7: Λοιποί μη αναζητούντες εργασία ανά Περιφέρεια:
Μάρτιος 2019



Διάγραμμα 6: Ποσοστιαία κατανομή Λοιπών μη αναζητούντων εργασία ανά Περιφέρεια:
Μάρτιος 2019

Όπως προκύπτει από τον πίνακα 7 και το διάγραμμα 6 το σύνολο των εγγεγραμμένων λοιπών μη αναζητούντων εργασία για τον Μάρτιο 2019 ανέρχεται σε 148.198 άτομα από τα οποία 55.669 άτομα είναι εγγεγραμμένα για διάστημα μεγαλύτερο ή ίσο των 12 μηνών και 92.529 άτομα είναι εγγεγραμμένα για διάστημα μικρότερο των 12 μηνών.

Στο σύνολο της χώρας ο αριθμός των εγγεγραμμένων λοιπών μη αναζητούντων εργασία που είναι εγγεγραμμένοι για διάστημα μικρότερο των 12 μηνών είναι μεγαλύτερος από τον αριθμό των λοιπών μη αναζητούντων εργασία που είναι εγγεγραμμένοι για διάστημα μεγαλύτερο ή ίσο των 12 μηνών.

Ο μεγαλύτερος αριθμός των εγγεγραμμένων λοιπών μη αναζητούντων εργασία εμφανίζεται στην Περιφέρεια Αττικής με 44.328 άτομα και με ποσοστιαία κατανομή 29,91%.

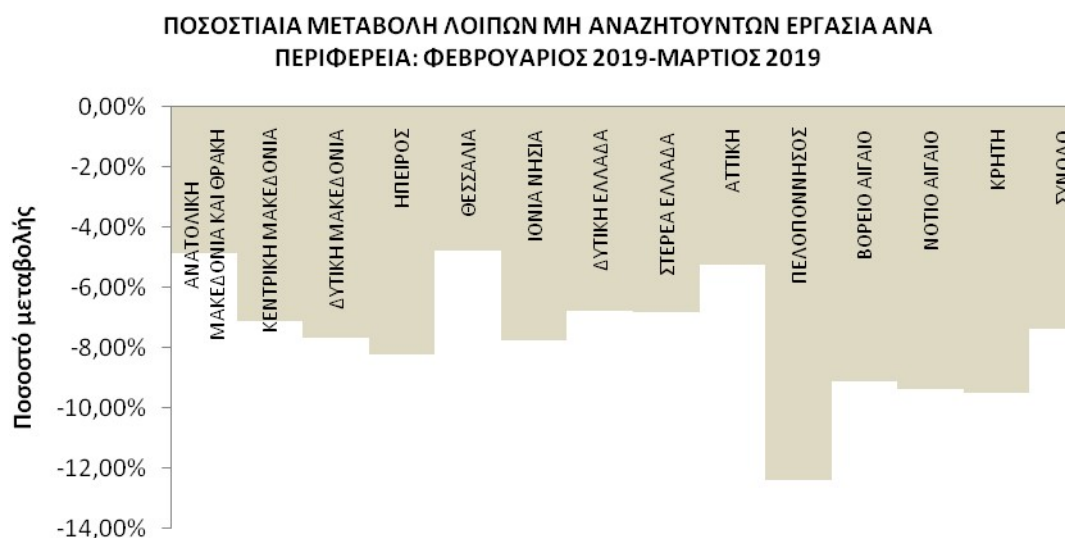
8. Μεταβολές στον αριθμό λοιπών μη αναζητούντων εργασία

ΜΕΤΑΒΟΛΕΣ ΛΟΙΠΩΝ ΜΗ ΑΝΑΖΗΤΟΥΝΤΩΝ ΕΡΓΑΣΙΑ ΑΝΑ ΠΕΡΙΦΕΡΕΙΑ: ΦΕΒΡΟΥΑΡΙΟΣ 2019-ΜΑΡΤΙΟΣ 2019				
	ΦΕΒΡΟΥΑΡΙΟΣ 2019	ΜΑΡΤΙΟΣ 2019	ΑΠΟΛΥΤΗ ΜΕΤΑΒΟΛΗ	ΠΟΣΟΣΤΙΑΙΑ ΜΕΤΑΒΟΛΗ
ΑΝΑΤΟΛΙΚΗ ΜΑΚΕΔΟΝΙΑ ΚΑΙ ΘΡΑΚΗ	4.757	4.526	-231	-4,86%
ΚΕΝΤΡΙΚΗ ΜΑΚΕΔΟΝΙΑ	24.182	22.457	-1.725	-7,13%
ΔΥΤΙΚΗ ΜΑΚΕΔΟΝΙΑ	767	708	-59	-7,69%
ΗΠΕΙΡΟΣ	3.269	3.000	-269	-8,23%
ΘΕΣΣΑΛΙΑ	3.670	3.494	-176	-4,80%
ΙΟΝΙΑ ΝΗΣΙΑ	14.597	13.462	-1.135	-7,78%
ΔΥΤΙΚΗ ΕΛΛΑΔΑ	8.315	7.750	-565	-6,79%
ΣΤΕΡΕΑ ΕΛΛΑΔΑ	2.725	2.539	-186	-6,83%
ΑΤΤΙΚΗ	46.774	44.328	-2.446	-5,23%
ΠΕΛΟΠΟΝΝΗΣΟΣ	6.603	5.783	-820	-12,42%
ΒΟΡΕΙΟ ΑΙΓΑΙΟ	1.370	1.245	-125	-9,12%
ΝΟΤΙΟ ΑΙΓΑΙΟ	19.930	18.060	-1.870	-9,38%
ΚΡΗΤΗ	23.041	20.846	-2.195	-9,53%
ΣΥΝΟΛΟ	160.000	148.198	-11.802	-7,38%

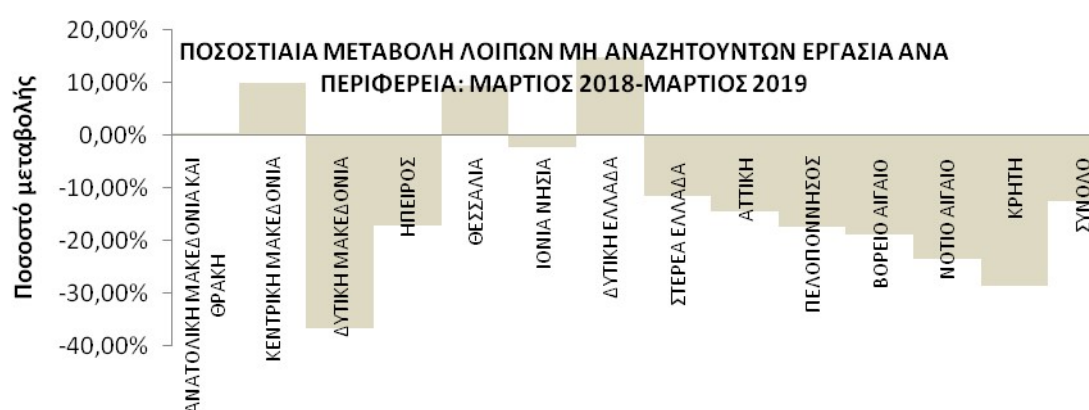
Πίνακας 8: Μεταβολές αριθμού λοιπών μη αναζητούντων εργασία:
Φεβρουάριος 2019-Μάρτιος 2019

ΜΕΤΑΒΟΛΕΣ ΛΟΙΠΩΝ ΜΗ ΑΝΑΖΗΤΟΥΝΤΩΝ ΕΡΓΑΣΙΑ ΑΝΑ ΠΕΡΙΦΕΡΕΙΑ: ΜΑΡΤΙΟΣ 2018-ΜΑΡΤΙΟΣ 2019				
	ΜΑΡΤΙΟΣ 2018	ΜΑΡΤΙΟΣ 2019	ΑΠΟΛΥΤΗ ΜΕΤΑΒΟΛΗ	ΠΟΣΟΣΤΙΑΙΑ ΜΕΤΑΒΟΛΗ
ΑΝΑΤΟΛΙΚΗ ΜΑΚΕΔΟΝΙΑ ΚΑΙ ΘΡΑΚΗ	4.507	4.526	19	0,42%
ΚΕΝΤΡΙΚΗ ΜΑΚΕΔΟΝΙΑ	20.432	22.457	2.025	9,91%
ΔΥΤΙΚΗ ΜΑΚΕΔΟΝΙΑ	1.115	708	-407	-36,50%
ΗΠΕΙΡΟΣ	3.620	3.000	-620	-17,13%
ΘΕΣΣΑΛΙΑ	3.191	3.494	303	9,50%
ΙΟΝΙΑ ΝΗΣΙΑ	13.779	13.462	-317	-2,30%
ΔΥΤΙΚΗ ΕΛΛΑΔΑ	6.746	7.750	1.004	14,88%
ΣΤΕΡΕΑ ΕΛΛΑΔΑ	2.869	2.539	-330	-11,50%
ΑΤΤΙΚΗ	51.752	44.328	-7.424	-14,35%
ΠΕΛΟΠΟΝΝΗΣΟΣ	7.002	5.783	-1.219	-17,41%
ΒΟΡΕΙΟ ΑΙΓΑΙΟ	1.531	1.245	-286	-18,68%
ΝΟΤΙΟ ΑΙΓΑΙΟ	23.558	18.060	-5.498	-23,34%
ΚΡΗΤΗ	29.216	20.846	-8.370	-28,65%
ΣΥΝΟΛΟ	169.318	148.198	-21.120	-12,47%

Πίνακας 8α: Μεταβολές αριθμού λοιπών μη αναζητούντων εργασία:
Μάρτιος 2018-Μάρτιος 2019



Διάγραμμα 7: Ποσοστιαία μεταβολή αριθμού λοιπών μη αναζητούντων εργασίας: Φεβρουάριος 2019-Μάρτιος 2019



Διάγραμμα 7α: Ποσοστιαία μεταβολή αριθμού λοιπών μη αναζητούντων εργασίας: Μάρτιος 2018-Μάρτιος 2019

ΠΟΣΟΣΤΙΑΙΑ ΜΕΤΑΒΟΛΗ ΑΠΟ ΦΕΒΡΟΥΑΡΙΟ 2019

Όπως προκύπτει από τον πίνακα 8 καθώς και από το διάγραμμα 7 στο σύνολο της χώρας παρατηρείται:

- Μείωση των λοιπών μη αναζητούντων εργασία από τον προηγούμενο μήνα σε -11.802 άτομα και με ποσοστιαία μεταβολή -7,38%.
- Η μεγαλύτερη ποσοστιαία μείωση μεταξύ των Περιφερειών στους λοιπούς μη αναζητούντες εργασία από τον προηγούμενο μήνα εμφανίζεται στην Περιφέρεια Πελοποννήσου (-12,42%).

ΠΟΣΟΣΤΙΑΙΑ ΜΕΤΑΒΟΛΗ ΑΠΟ ΜΑΡΤΙΟ 2018

Όπως προκύπτει από τον πίνακα 8α καθώς και από το διάγραμμα 7α στο σύνολο της χώρας παρατηρείται:

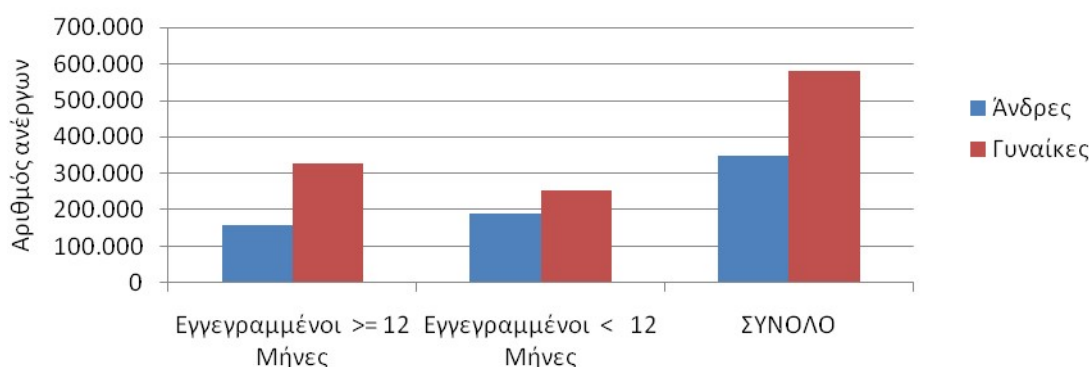
- Μείωση των λοιπών μη αναζητούντων εργασία από τον αντίστοιχο μήνα του προηγούμενου έτους σε -12.120 άτομα και με ποσοστιαία μεταβολή -12,47%.
- Η μεγαλύτερη ποσοστιαία μείωση μεταξύ των Περιφερειών στους λοιπούς μη αναζητούντες εργασία από τον αντίστοιχο μήνα του προηγούμενου έτους εμφανίζεται στην Περιφέρεια Δυτικής Μακεδονίας (-36,50%).
- Από τις Περιφέρειες που εμφανίζουν ποσοστιαία αύξηση η Περιφέρεια Δυτικής Ελλάδας εμφανίζει την μεγαλύτερη με ποσοστιαία μεταβολή 14,88%.

9. Εγγεγραμμένοι άνεργοι αναζητούντες εργασία ανά Φύλο και διάρκεια ανεργίας

	Εγγεγραμμένοι ≥ 12 Μήνες	Εγγεγραμμένοι < 12 Μήνες	Σύνολο	Ποσοστό %
Άνδρες	157.118	190.552	347.670	37,46%
Γυναίκες	326.040	254.431	580.471	62,54%
Σύνολο	483.158	444.983	928.141	100,00%

Πίνακας 9: Εγγεγραμμένοι άνεργοι αναζητούντες εργασία ανά Φύλο και διάρκεια ανεργίας:
Μάρτιος 2019

Αριθμός ανέργων ανά Φύλο και διάρκεια ανεργίας: Μάρτιος 2019



Διάγραμμα 8 : Εγγεγραμμένοι άνεργοι αναζητούντες εργασία ανά Φύλο και διάρκεια ανεργίας:
Μάρτιος 2019

Όπως προκύπτει από τον πίνακα 9 και το διάγραμμα 8 από το σύνολο των ανέργων αναζητούντων εργασία ανά φύλο, 347.670 άτομα είναι άνδρες, (ποσοστό 37,46%) και 580.471 είναι γυναίκες, (ποσοστό 62,54%).

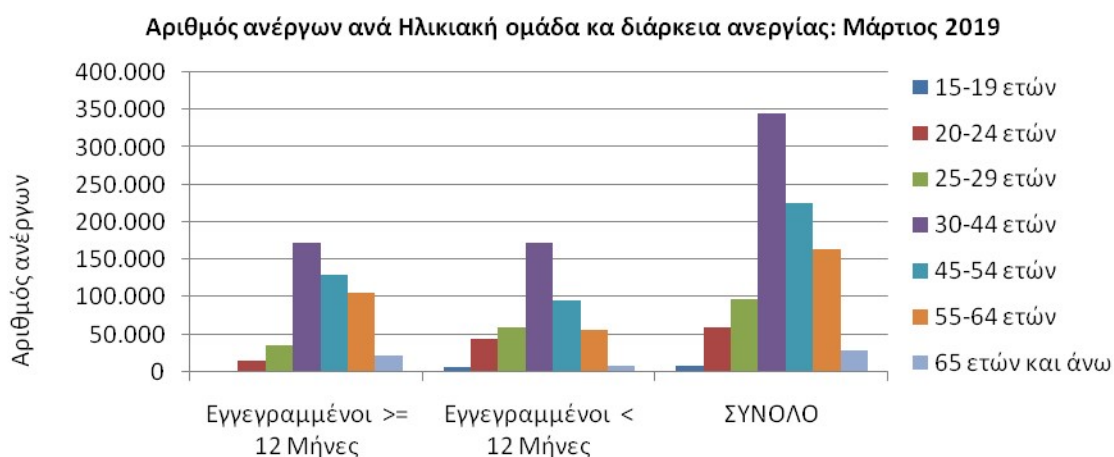
Στους εγγεγραμμένους ανέργους αναζητούντες εργασία για χρονικό διάστημα μεγαλύτερου ή ίσου των 12 μηνών, οι άνδρες ανέρχονται σε 157.118 άτομα ενώ οι γυναίκες ανέρχονται σε 326.040.

Στους εγγεγραμμένους ανέργους αναζητούντες εργασία για χρονικό διάστημα μικρότερο των 12 μηνών, οι άνδρες ανέρχονται σε 190.552 άτομα ενώ οι γυναίκες ανέρχονται σε 254.431.

10. Εγγεγραμμένοι άνεργοι αναζητούντες εργασία ανά Ηλικιακή Ομάδα και διάρκεια ανεργίας

	Εγγεγραμμένοι ≥ 12 Μήνες	Εγγεγραμμένοι < 12 Μήνες	Σύνολο	Ποσοστό %
15-19 ετών	850	6.837	7.687	0,83%
20-24 ετών	15.816	43.592	59.408	6,40%
25-29 ετών	36.710	60.031	96.741	10,42%
30-44 ετών	172.308	172.913	345.221	37,19%
45-54 ετών	129.248	96.552	225.800	24,33%
55-64 ετών	106.694	56.826	163.520	17,62%
65 ετών και άνω	21.532	8.232	29.764	3,21%
Σύνολο	483.158	444.983	928.141	100,00%

Πίνακας 10: Εγγεγραμμένοι άνεργοι αναζητούντες εργασία ανά Ηλικιακή Ομάδα και διάρκεια ανεργίας: Μάρτιος 2019



Διάγραμμα 9: Εγγεγραμμένοι άνεργοι αναζητούντες εργασία ανά Ηλικιακή Ομάδα και διάρκεια ανεργίας: Μάρτιος 2019

Όπως προκύπτει από τον πίνακα 10 και το διάγραμμα 9 από το σύνολο των ανέργων αναζητούντων εργασία ανά ηλικιακή ομάδα, 7.687 άτομα (ποσοστό 0,83%) ανήκουν στην ηλικιακή ομάδα 15-19 ετών, 59.408 (ποσοστό 6,40%) ανήκουν στην ηλικιακή ομάδα 20-24 ετών, 96.741 (ποσοστό 10,42%) ανήκουν στην ηλικιακή ομάδα 25-29 ετών, 345.221 (ποσοστό 37,19%) ανήκουν στην ηλικιακή ομάδα 30-44 ετών, 225.800 (ποσοστό 24,33%) ανήκουν στην ηλικιακή ομάδα 45-54 ετών, 163.520 (ποσοστό 17,62%) ανήκουν στην ηλικιακή ομάδα 55-64 ετών και 29.764 (ποσοστό 3,21%) ανήκουν στην ηλικιακή ομάδα 65 ετών και άνω.

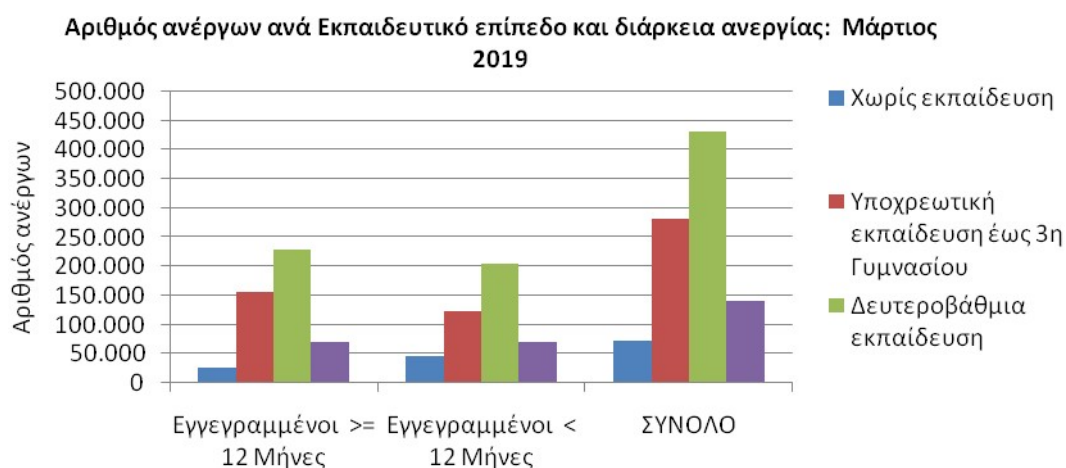
Στους εγγεγραμμένους άνεργους αναζητούντες εργασία για χρονικό διάστημα μεγαλύτερου ή ίσου των 12 μηνών οι άνεργοι της ηλικιακής ομάδας 15-19 ετών ανέρχονται σε 850 άτομα, οι άνεργοι της ηλικιακής ομάδας 20-24 ετών ανέρχονται σε 15.816 άτομα, οι άνεργοι της ηλικιακής ομάδας 25-29 ετών ανέρχονται σε 36.710 άτομα, οι άνεργοι της ηλικιακής ομάδας 30-44 ετών ανέρχονται σε 172.308 άτομα, οι άνεργοι της ηλικιακής ομάδας 45-54 ετών ανέρχονται σε 129.248 άτομα, οι άνεργοι της ηλικιακής ομάδας 55-64 ετών ανέρχονται σε 106.694 άτομα και οι άνεργοι της ηλικιακής ομάδας 65 ετών και άνω ανέρχονται σε 21.532 άτομα.

Στους εγγεγραμμένους άνεργους αναζητούντες εργασία για χρονικό διάστημα μικρότερο των 12 μηνών οι άνεργοι της ηλικιακής ομάδας 15-19 ετών ανέρχονται σε 6.837 άτομα, οι άνεργοι της ηλικιακής ομάδας 20-24 ετών ανέρχονται σε 43.592 άτομα, οι άνεργοι της ηλικιακής ομάδας 25-29 ετών ανέρχονται σε 60.031 άτομα, οι άνεργοι της ηλικιακής ομάδας 30-44 ετών ανέρχονται σε 172.913 άτομα, οι άνεργοι της ηλικιακής ομάδας 45-54 ετών ανέρχονται σε 96.552 άτομα, οι άνεργοι της ηλικιακής ομάδας 55-64 ετών ανέρχονται σε 56.826 άτομα και οι άνεργοι της ηλικιακής ομάδας 65 ετών και άνω ανέρχονται σε 8.232 άτομα.

11. Εγγεγραμμένοι άνεργοι αναζητούντες εργασία ανά Εκπαιδευτικό Επίπεδο και διάρκεια ανεργίας

	Εγγεγραμμένοι ≥ 12 Μήνες	Εγγεγραμμένοι < 12 Μήνες	Σύνολο	Ποσοστό %
Χωρίς εκπαίδευση	26.808	45.834	72.642	7,83%
Υποχρεωτική εκπαίδευση (έως 3 ^η Γυμνασίου)	156.975	124.167	281.142	30,29%
Δευτεροβάθμια εκπαίδευση	228.071	204.520	432.591	46,61%
Τριτοβάθμια εκπαίδευση	71.304	70.462	141.766	15,27%
Σύνολο	483.158	444.983	928.141	100,00%

Πίνακας 11: Εγγεγραμμένοι άνεργοι αναζητούντες εργασία ανά Εκπαιδευτικό Επίπεδο και διάρκεια ανεργίας: Μάρτιος 2019



Διάγραμμα 10: Εγγεγραμμένοι άνεργοι αναζητούντες εργασία ανά Εκπαιδευτικό Επίπεδο και διάρκεια ανεργίας: Μάρτιος 2019

Όπως προκύπτει από τον πίνακα 11 και το διάγραμμα 10 από το σύνολο των ανέργων αναζητούντων εργασία ανά εκπαιδευτικό επίπεδο, 72.642 άτομα (ποσοστό 7,83%) ανήκουν στο εκπαιδευτικό επίπεδο Χωρίς εκπαίδευση, 281.142 (ποσοστό 30,29%) ανήκουν στο εκπαιδευτικό επίπεδο Υποχρεωτικής εκπαίδευσης (έως 3^η Γυμνασίου), 432.591 (ποσοστό 46,61%) ανήκουν στο εκπαιδευτικό επίπεδο Δευτεροβάθμιας εκπαίδευσης και 141.766 (ποσοστό 15,27%) ανήκουν στο εκπαιδευτικό επίπεδο Τριτοβάθμιας εκπαίδευσης.

Στους εγγεγραμμένους ανέργους αναζητούντες εργασία για χρονικό διάστημα μεγαλύτερο ή ίσου των 12 μηνών οι άνεργοι του εκπαιδευτικού επίπεδου Χωρίς εκπαίδευση ανέρχονται σε 26.808 άτομα, οι άνεργοι του εκπαιδευτικού επίπεδου Υποχρεωτικής εκπαίδευσης (έως 3^η Γυμνασίου) ανέρχονται σε 156.975 άτομα, οι άνεργοι του εκπαιδευτικού επίπεδου Δευτεροβάθμιας εκπαίδευσης ανέρχονται σε 228.071 άτομα και οι άνεργοι του εκπαιδευτικού επίπεδου Τριτοβάθμιας εκπαίδευσης ανέρχονται σε 71.304 άτομα.

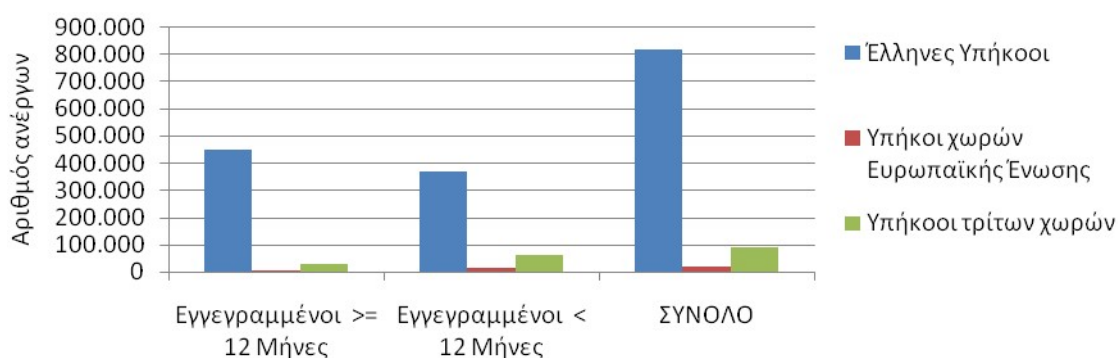
Στους εγγεγραμμένους ανέργους αναζητούντες εργασία για χρονικό διάστημα μικρότερο των 12 μηνών οι άνεργοι του εκπαιδευτικού επίπεδου Χωρίς εκπαίδευση ανέρχονται σε 45.834 άτομα, της Υποχρεωτικής εκπαίδευσης (έως 3^η Γυμνασίου) ανέρχονται σε 124.167 άτομα, της Δευτεροβάθμιας εκπαίδευσης ανέρχονται σε 204.520 άτομα και της Τριτοβάθμιας εκπαίδευσης ανέρχονται σε 70.462 άτομα.

12. Εγγεγραμμένοι άνεργοι αναζητούντες εργασία ανά Υπηκοότητα και διάρκεια ανεργίας

	Εγγεγραμμένοι ≥ 12 Μήνες	Εγγεγραμμένοι < 12 Μήνες	Σύνολο	Ποσοστό %
Έλληνες Υπήκοοι	448.517	368.652	817.169	88,04%
Υπήκοοι χωρών Ευρωπαϊκής Ένωσης	7.088	12.911	19.999	2,15%
Υπήκοοι τρίτων χωρών	27.553	63.420	90.973	9,80%
Σύνολο	483.158	444.983	928.141	100,00%

Πίνακας 12: Εγγεγραμμένοι άνεργοι αναζητούντες εργασία ανά Υπηκοότητα και διάρκεια ανεργίας: Μάρτιος 2019

Αριθμός ανέργων ανά Υπηκοότητα και διάρκεια ανεργίας: Μάρτιος 2019



Διάγραμμα 11: Εγγεγραμμένοι άνεργοι αναζητούντες εργασία ανά Υπηκοότητα και διάρκεια ανεργίας: Μάρτιος 2019

Όπως προκύπτει από τον πίνακα 12 και το διάγραμμα 11 από το σύνολο των ανέργων αναζητούντων εργασία ανά Υπηκοότητα, 817.169 άτομα (ποσοστό 88,04%) είναι Έλληνες Υπήκοοι, 19.999 (ποσοστό 2,15%) είναι Υπήκοοι χωρών Ευρωπαϊκής Ένωσης και 90.973 (ποσοστό 9,80%) είναι Υπήκοοι τρίτων χωρών.

Στους εγγεγραμμένους ανέργους αναζητούντες εργασία ανά Υπηκοότητα για χρονικό διάστημα μεγαλύτερου ή ίσου των 12 μηνών οι Έλληνες Υπήκοοι ανέρχονται σε 448.517 άτομα, οι Υπήκοοι χωρών Ευρωπαϊκής Ένωσης ανέρχονται σε 7.088 άτομα και οι Υπήκοοι τρίτων χωρών ανέρχονται σε 27.553 άτομα.

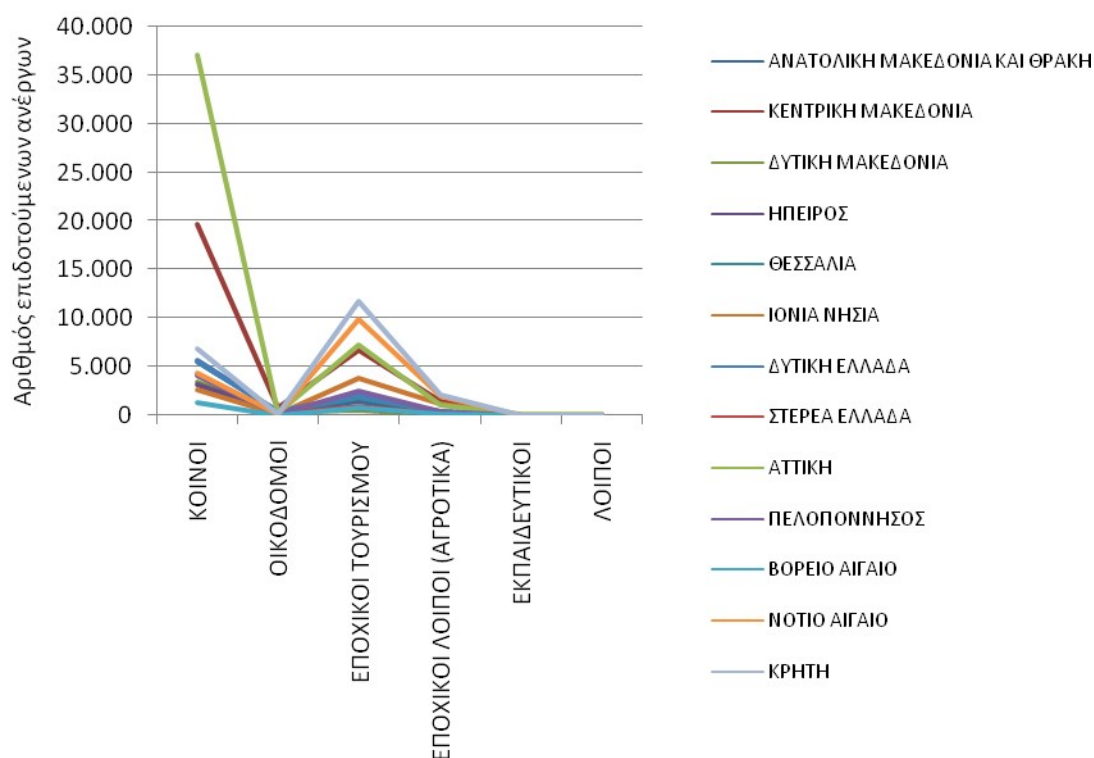
Στους εγγεγραμμένους ανέργους αναζητούντες εργασία για χρονικό διάστημα μικρότερο των 12 μηνών οι Έλληνες Υπήκοοι ανέρχονται σε 368.652 άτομα, οι Υπήκοοι χωρών Ευρωπαϊκής Ένωσης ανέρχονται σε 12.911 άτομα και οι Υπήκοοι τρίτων χωρών ανέρχονται σε 63.420 άτομα.

13. Επιδοτούμενοι άνεργοι ανά κατηγορία επιδότησης και ανά Περιφέρεια

ΠΕΡΙΦΕΡΕΙΕΣ	ΚΟΙΝΟΙ ΟΙΚΟΔΟΜΟΙ		ΕΠΟΧΙΚΟΙ ΤΟΥΡΙΣΜΟΥ	ΕΠΟΧΙΚΟΙ ΛΟΙΠΟΙ (ΑΓΡΟΤΙΚΑ)	ΕΚΠΑΙΔΕΥΤΙΚΟΙ	ΛΟΙΠΟΙ	ΣΥΝΟΛΟ
ΑΝΑΤΟΛΙΚΗ ΜΑΚΕΔΟΝΙΑ ΚΑΙ ΘΡΑΚΗ	5.587	390	1.492	258	10	0	7.737
ΚΕΝΤΡΙΚΗ ΜΑΚΕΔΟΝΙΑ	19.676	819	6.751	1.410	43	7	28.706
ΔΥΤΙΚΗ ΜΑΚΕΔΟΝΙΑ	3.370	426	502	65	6	0	4.369
ΗΠΕΙΡΟΣ	3.186	335	795	150	11	0	4.477
ΘΕΣΣΑΛΙΑ	5.555	421	1.814	365	34	0	8.189
ΙΟΝΙΑ ΝΗΣΙΑ	2.663	93	3.856	1.187	9	9	7.817
ΔΥΤΙΚΗ ΕΛΛΑΔΑ	5.677	427	2.056	354	24	5	8.543
ΣΤΕΡΕΑ ΕΛΛΑΔΑ	4.192	120	946	161	8	0	5.427
ΑΤΤΙΚΗ	37.028	309	7.198	1.002	159	127	45.823
ΠΕΛΟΠΟΝΝΗΣΟΣ	4.113	188	2.561	375	15	39	7.291
ΒΟΡΕΙΟ ΑΙΓΑΙΟ	1.288	45	787	127	7	2	2.256
ΝΟΤΙΟ ΑΙΓΑΙΟ	4.357	69	9.865	2.001	7	0	16.299
ΚΡΗΤΗ	6.920	191	11.736	2.102	26	1	20.976
ΣΥΝΟΛΟ	103.612	3.833	50.359	9.557	359	190	167.910

Πίνακας 13 : Αριθμός επιδοτούμενων ανέργων ανά κατηγορία επιδότησης και ανά Περιφέρεια:
Μάρτιος 2019

Αριθμός ανέργων ανά κατηγορία επιδότησης και Περιφέρεια: Μάρτιος 2019



Διάγραμμα 12: Αριθμός επιδοτούμενων ανέργων ανά κατηγορία επιδότησης και ανά Περιφέρεια: Μάρτιος 2019

Όπως προκύπτει από τον πίνακα 13 και το διάγραμμα 12 το σύνολο των επιδοτούμενων ανέργων κατά τον μήνα Μάρτιο 2019 ανέρχεται σε 167.910 άτομα. Από αυτά 103.612 (ποσοστό 61,71%) είναι κοινοί επιδοτούμενοι, 3.833 (ποσοστό 2,28%) είναι επιδοτούμενοι σε οικοδομο-τεχνικά επαγγέλματα, 50.359 (ποσοστό 29,99%) είναι εποχικοί τουριστικών επαγγελμάτων επιδοτούμενοι, 9.557 (ποσοστό 5,69%) είναι εποχικοί λοιποί επιδοτούμενοι (αγροτικά), 359 (ποσοστό 0,21%) είναι εκπαιδευτικοί επιδοτούμενοι και 190 (ποσοστό 0,11%) είναι λοιποί επιδοτούμενοι.

▪ ΚΟΙΝΟΙ ΕΠΙΔΟΤΟΥΜΕΝΟΙ

Στην κατηγορία των κοινών επιδοτούμενων το σύνολο των επιδοτούμενων ανέρχεται σε 103.612 άτομα με τον μεγαλύτερο αριθμό επιδοτούμενων να εμφανίζεται στην Περιφέρεια Αττικής με 37.028 άτομα.

▪ ΟΙΚΟΔΟΜΟΙ ΕΠΙΔΟΤΟΥΜΕΝΟΙ

Στην κατηγορία των Οικοδόμων επιδοτούμενων το σύνολο των επιδοτούμενων ανέρχεται σε 3.833 άτομα με τον μεγαλύτερο αριθμό επιδοτούμενων να εμφανίζεται στην Περιφέρεια Κεντρικής Μακεδονίας με 819 άτομα.

▪ ΕΠΟΧΙΚΟΙ ΤΟΥΡΙΣΜΟΥ ΕΠΙΔΟΤΟΥΜΕΝΟΙ

Στην κατηγορία των εποχικών τουρισμού (τουριστικών επαγγελματιών) επιδοτούμενων το σύνολο των επιδοτούμενων ανέρχεται σε 50.359 άτομα με τον μεγαλύτερο αριθμό επιδοτούμενων να εμφανίζεται στην Περιφέρεια Κρήτης με 11.736 άτομα.

▪ ΕΠΟΧΙΚΟΙ ΛΟΙΠΟΙ (ΑΓΡΟΤΙΚΑ) ΕΠΙΔΟΤΟΥΜΕΝΟΙ

Στην κατηγορία των εποχικών λοιπών (αγροτικά) επιδοτούμενων ανέρχεται σε 9.557 άτομα με τον μεγαλύτερο αριθμό επιδοτούμενων να εμφανίζεται στην Περιφέρεια Κρήτης με 2.102 άτομα.

▪ ΕΚΠΑΙΔΕΥΤΙΚΟΙ ΕΠΙΔΟΤΟΥΜΕΝΟΙ

Στην κατηγορία των εκπαιδευτικών επιδοτούμενων το σύνολο των επιδοτούμενων ανέρχεται σε 359 άτομα με τον μεγαλύτερο αριθμό επιδοτούμενων να εμφανίζεται στην Περιφέρεια Αττικής με 159 άτομα.

▪ ΛΟΙΠΟΙ ΕΠΙΔΟΤΟΥΜΕΝΟΙ

Στην κατηγορία των λοιπών επιδοτούμενων το σύνολο των επιδοτούμενων ανέρχεται σε 190 άτομα με τον μεγαλύτερο αριθμό επιδοτούμενων να εμφανίζεται στην Περιφέρεια Αττικής με 127 άτομα.

14. Επιδοτούμενοι άνεργοι και μεταβολές στις κατηγορίες α: κοινοί και λοιπές κατηγορίες επιδοτουμένων και β: εποχικοί τουριστικών επαγγελμάτων ανά Περιφέρεια

Στον πίνακα 14, 14α εμφανίζεται ο αριθμός των επιδοτούμενων ανέργων ανά κατηγορία επιδότησης (κοινοί και λοιπές κατηγορίες επιδοτουμένων και εποχικοί τουριστικών επαγγελμάτων) και ανά Περιφέρεια για τον μήνα Μάρτιο 2019 καθώς και η αριθμητική και ποσοστιαία μεταβολή τους από τον προηγούμενο μήνα Φεβρουάριο 2019 καθώς και από τον αντίστοιχο μήνα του προηγούμενου έτους Μάρτιο 2018.

Το σύνολο των επιδοτούμενων ανέργων ανέρχεται σε 167.910 άτομα από τα οποία 117.551 είναι κοινοί και λοιπές κατηγορίες επιδοτουμένων και 50.359 είναι εποχικοί τουριστικών επαγγελμάτων επιδοτούμενοι.

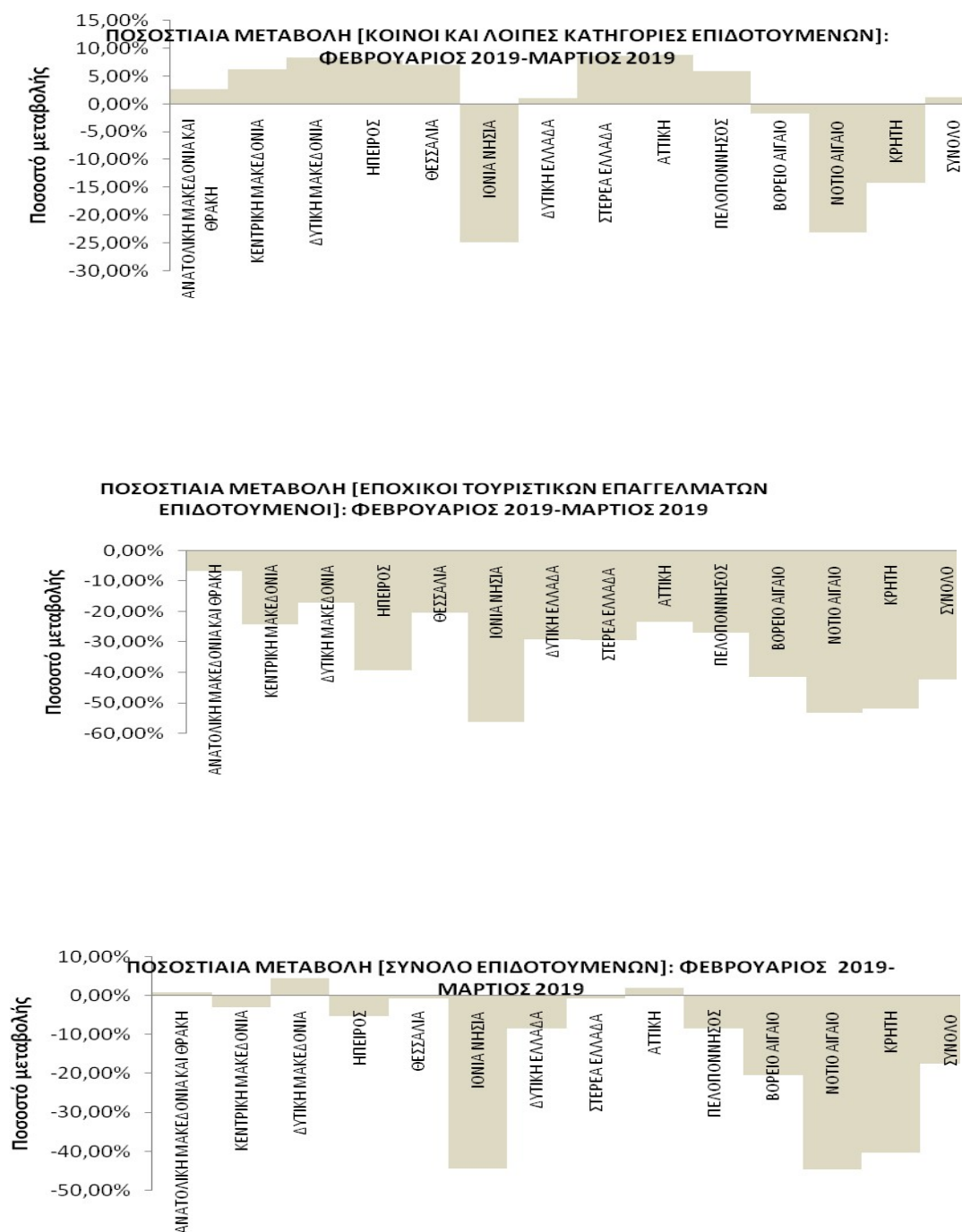
Στη συνέχεια τα δεδομένα της ποσοστιαίας μεταβολής των κοινών και λοιπών κατηγοριών επιδοτουμένων, των εποχικών τουριστικών επαγγελμάτων επιδοτουμένων καθώς και στο σύνολό των επιδοτουμένων, τόσο από τον προηγούμενο μήνα όσο και από τον αντίστοιχο μήνα του προηγούμενου έτους παρουσιάζονται στα διαγράμματα 13 και 13α αντίστοιχα.

ΜΕΤΑΒΟΛΕΣ ΕΠΙΔΟΤΟΥΜΕΝΩΝ ΑΝΕΡΓΩΝ ΑΝΑ ΚΑΤΗΓΟΡΙΑ (ΚΟΙΝΟΙ ΚΑΙ ΛΟΙΠΕΣ ΚΑΤΗΓΟΡΙΕΣ ΕΠΙΔΟΤΟΥΜΕΝΟΙ -ΕΠΟΧΙΚΟΙ ΤΟΥΡΙΣΤΙΚΩΝ ΕΠΑΓΓΕΛΜΑΤΩΝ): ΦΕΒΡΟΥΑΡΙΟΣ 2019-ΜΑΡΤΙΟΣ 2019				
ΚΟΙΝΟΙ ΚΑΙ ΛΟΙΠΕΣ ΚΑΤΗΓΟΡΙΕΣ ΕΠΙΔΟΤΟΥΜΕΝΟΙ				
	ΦΕΒΡΟΥΑΡΙΟΣ 2019	ΜΑΡΤΙΟΣ 2019	ΑΠΟΛΥΤΗ ΜΕΤΑΒΟΛΗ	ΠΟΣΟΣΤΙΑΙΑ ΜΕΤΑΒΟΛΗ
ΑΝΑΤΟΛΙΚΗ ΜΑΚΕΔΟΝΙΑ ΚΑΙ ΘΡΑΚΗ	6.077	6.245	168	2,76%
ΚΕΝΤΡΙΚΗ ΜΑΚΕΔΟΝΙΑ	20.653	21.955	1.302	6,30%
ΔΥΤΙΚΗ ΜΑΚΕΔΟΝΙΑ	3.571	3.867	296	8,29%
ΗΠΕΙΡΟΣ	3.413	3.682	269	7,88%
ΘΕΣΣΑΛΙΑ	5.956	6.375	419	7,03%
ΙΟΝΙΑ ΝΗΣΙΑ	5.272	3.961	-1.311	-24,87%
ΔΥΤΙΚΗ ΕΛΛΑΔΑ	6.417	6.487	70	1,09%
ΣΤΕΡΕΑ ΕΛΛΑΔΑ	4.122	4.481	359	8,71%
ΑΤΤΙΚΗ	35.499	38.625	3.126	8,81%
ΠΕΛΟΠΟΝΝΗΣΟΣ	4.464	4.730	266	5,96%
ΒΟΡΕΙΟ ΑΙΓΑΙΟ	1.494	1.469	-25	-1,67%
ΝΟΤΙΟ ΑΙΓΑΙΟ	8.366	6.434	-1.932	-23,09%
ΚΡΗΤΗ	10.765	9.240	-1.525	-14,17%
ΣΥΝΟΛΟ	116.069	117.551	1.482	1,28%
ΕΠΟΧΙΚΟΙ ΤΟΥΡΙΣΤΙΚΩΝ ΕΠΑΓΓΕΛΜΑΤΩΝ ΕΠΙΔΟΤΟΥΜΕΝΟΙ				
	ΦΕΒΡΟΥΑΡΙΟΣ 2019	ΜΑΡΤΙΟΣ 2019	ΑΠΟΛΥΤΗ ΜΕΤΑΒΟΛΗ	ΠΟΣΟΣΤΙΑΙΑ ΜΕΤΑΒΟΛΗ
ΑΝΑΤΟΛΙΚΗ ΜΑΚΕΔΟΝΙΑ ΚΑΙ ΘΡΑΚΗ	1.595	1.492	-103	-6,46%
ΚΕΝΤΡΙΚΗ ΜΑΚΕΔΟΝΙΑ	8.896	6.751	-2.145	-24,11%
ΔΥΤΙΚΗ ΜΑΚΕΔΟΝΙΑ	605	502	-103	-17,02%
ΗΠΕΙΡΟΣ	1.305	795	-510	-39,08%
ΘΕΣΣΑΛΙΑ	2.277	1.814	-463	-20,33%
ΙΟΝΙΑ ΝΗΣΙΑ	8.770	3.856	-4.914	-56,03%
ΔΥΤΙΚΗ ΕΛΛΑΔΑ	2.902	2.056	-846	-29,15%
ΣΤΕΡΕΑ ΕΛΛΑΔΑ	1.340	946	-394	-29,40%
ΑΤΤΙΚΗ	9.380	7.198	-2.182	-23,26%
ΠΕΛΟΠΟΝΝΗΣΟΣ	3.496	2.561	-935	-26,74%
ΒΟΡΕΙΟ ΑΙΓΑΙΟ	1.341	787	-554	-41,31%
ΝΟΤΙΟ ΑΙΓΑΙΟ	21.048	9.865	-11.183	-53,13%
ΚΡΗΤΗ	24.318	11.736	-12.582	-51,74%
ΣΥΝΟΛΟ	87.273	50.359	-36.914	-42,30%
ΣΥΝΟΛΟ ΕΠΙΔΟΤΟΥΜΕΝΩΝ				
	ΦΕΒΡΟΥΑΡΙΟΣ 2019	ΜΑΡΤΙΟΣ 2019	ΑΠΟΛΥΤΗ ΜΕΤΑΒΟΛΗ	ΠΟΣΟΣΤΙΑΙΑ ΜΕΤΑΒΟΛΗ
ΑΝΑΤΟΛΙΚΗ ΜΑΚΕΔΟΝΙΑ ΚΑΙ ΘΡΑΚΗ	7.672	7.737	65	0,85%
ΚΕΝΤΡΙΚΗ ΜΑΚΕΔΟΝΙΑ	29.549	28.706	-843	-2,85%
ΔΥΤΙΚΗ ΜΑΚΕΔΟΝΙΑ	4.176	4.369	193	4,62%
ΗΠΕΙΡΟΣ	4.718	4.477	-241	-5,11%
ΘΕΣΣΑΛΙΑ	8.233	8.189	-44	-0,53%
ΙΟΝΙΑ ΝΗΣΙΑ	14.042	7.817	-6.225	-44,33%
ΔΥΤΙΚΗ ΕΛΛΑΔΑ	9.319	8.543	-776	-8,33%
ΣΤΕΡΕΑ ΕΛΛΑΔΑ	5.462	5.427	-35	-0,64%
ΑΤΤΙΚΗ	44.879	45.823	944	2,10%
ΠΕΛΟΠΟΝΝΗΣΟΣ	7.960	7.291	-669	-8,40%
ΒΟΡΕΙΟ ΑΙΓΑΙΟ	2.835	2.256	-579	-20,42%
ΝΟΤΙΟ ΑΙΓΑΙΟ	29.414	16.299	-13.115	-44,59%
ΚΡΗΤΗ	35.083	20.976	-14.107	-40,21%
ΣΥΝΟΛΟ	203.342	167.910	-35.432	-17,42%

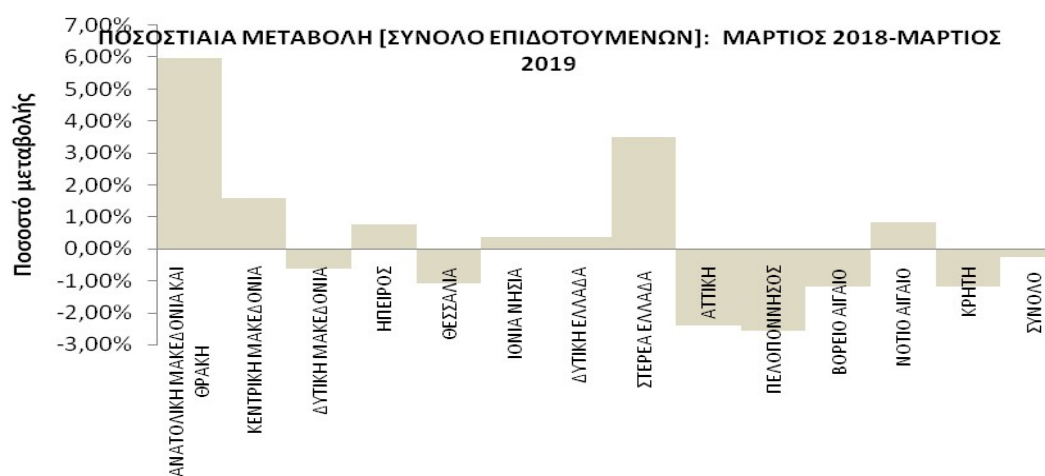
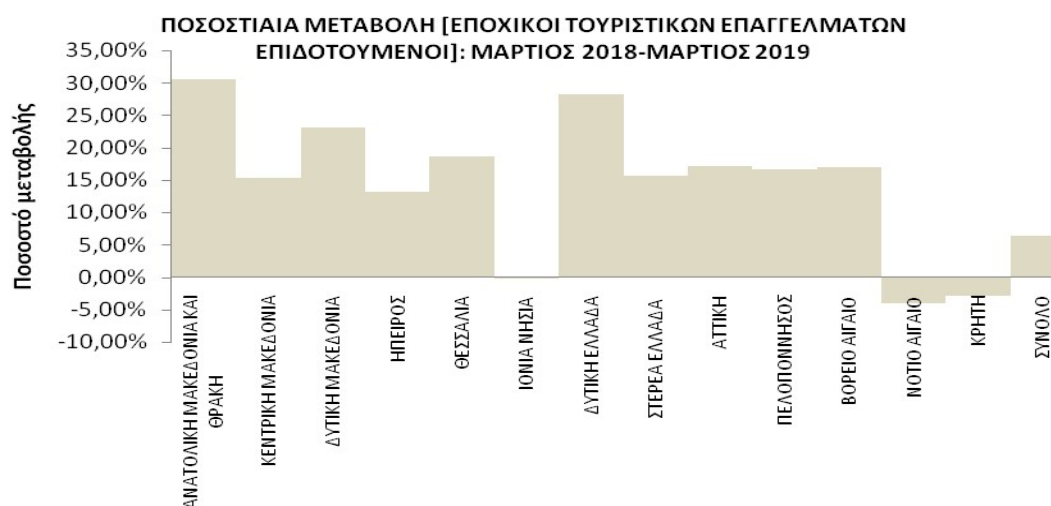
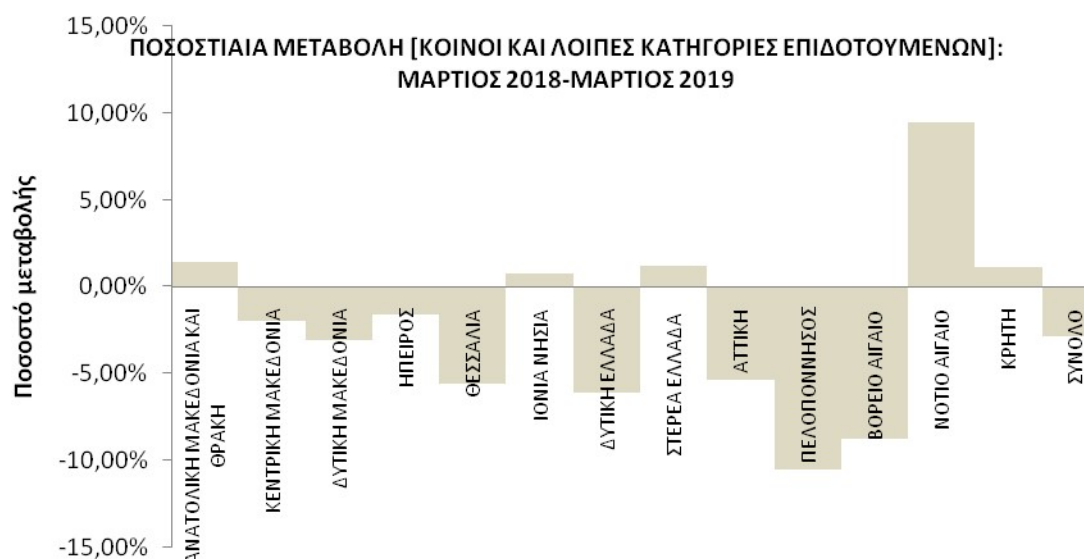
Πίνακας 14 : Μεταβολές στον αριθμό επιδοτούμενων ανέργων ανά κατηγορία επιδότησης και Περιφέρεια:
Φεβρουάριος 2019-Μάρτιος 2019

ΜΕΤΑΒΟΛΕΣ ΕΠΙΔΟΤΟΥΜΕΝΩΝ ΑΝΕΡΓΩΝ ΑΝΑ ΚΑΤΗΓΟΡΙΑ (ΚΟΙΝΟΙ ΚΑΙ ΛΟΙΠΕΣ ΚΑΤΗΓΟΡΙΕΣ ΕΠΙΔΟΤΟΥΜΕΝΟΙ -ΕΠΟΧΙΚΟΙ ΤΟΥΡΙΣΤΙΚΩΝ ΕΠΑΓΓΕΛΜΑΤΩΝ): ΜΑΡΤΙΟΣ 2018-ΜΑΡΤΙΟΣ 2019				
ΚΟΙΝΟΙ ΚΑΙ ΛΟΙΠΕΣ ΚΑΤΗΓΟΡΙΕΣ ΕΠΙΔΟΤΟΥΜΕΝΟΙ				
	ΜΑΡΤΙΟΣ 2018	ΜΑΡΤΙΟΣ 2019	ΑΠΟΛΥΤΗ ΜΕΤΑΒΟΛΗ	ΠΟΣΟΣΤΙΑΙΑ ΜΕΤΑΒΟΛΗ
ΑΝΑΤΟΛΙΚΗ ΜΑΚΕΔΟΝΙΑ ΚΑΙ ΘΡΑΚΗ	6.158	6.245	87	1,41%
ΚΕΝΤΡΙΚΗ ΜΑΚΕΔΟΝΙΑ	22.400	21.955	-445	-1,99%
ΔΥΤΙΚΗ ΜΑΚΕΔΟΝΙΑ	3.988	3.867	-121	-3,03%
ΗΠΕΙΡΟΣ	3.740	3.682	-58	-1,55%
ΘΕΣΣΑΛΙΑ	6.750	6.375	-375	-5,56%
ΙΟΝΙΑ ΝΗΣΙΑ	3.930	3.961	31	0,79%
ΔΥΤΙΚΗ ΕΛΛΑΔΑ	6.909	6.487	-422	-6,11%
ΣΤΕΡΕΑ ΕΛΛΑΔΑ	4.426	4.481	55	1,24%
ΑΤΤΙΚΗ	40.807	38.625	-2.182	-5,35%
ΠΕΛΟΠΟΝΝΗΣΟΣ	5.287	4.730	-557	-10,54%
ΒΟΡΕΙΟ ΑΙΓΑΙΟ	1.610	1.469	-141	-8,76%
ΝΟΤΙΟ ΑΙΓΑΙΟ	5.879	6.434	555	9,44%
ΚΡΗΤΗ	9.133	9.240	107	1,17%
ΣΥΝΟΛΟ	121.017	117.551	-3.466	-2,86%
ΕΠΟΧΙΚΟΙ ΤΟΥΡΙΣΤΙΚΩΝ ΕΠΑΓΓΕΛΜΑΤΩΝ ΕΠΙΔΟΤΟΥΜΕΝΟΙ				
	ΜΑΡΤΙΟΣ 2018	ΜΑΡΤΙΟΣ 2019	ΑΠΟΛΥΤΗ ΜΕΤΑΒΟΛΗ	ΠΟΣΟΣΤΙΑΙΑ ΜΕΤΑΒΟΛΗ
ΑΝΑΤΟΛΙΚΗ ΜΑΚΕΔΟΝΙΑ ΚΑΙ ΘΡΑΚΗ	1.143	1.492	349	30,53%
ΚΕΝΤΡΙΚΗ ΜΑΚΕΔΟΝΙΑ	5.855	6.751	896	15,30%
ΔΥΤΙΚΗ ΜΑΚΕΔΟΝΙΑ	408	502	94	23,04%
ΗΠΕΙΡΟΣ	703	795	92	13,09%
ΘΕΣΣΑΛΙΑ	1.529	1.814	285	18,64%
ΙΟΝΙΑ ΝΗΣΙΑ	3.858	3.856	-2	-0,05%
ΔΥΤΙΚΗ ΕΛΛΑΔΑ	1.604	2.056	452	28,18%
ΣΤΕΡΕΑ ΕΛΛΑΔΑ	818	946	128	15,65%
ΑΤΤΙΚΗ	6.145	7.198	1.053	17,14%
ΠΕΛΟΠΟΝΝΗΣΟΣ	2.196	2.561	365	16,62%
ΒΟΡΕΙΟ ΑΙΓΑΙΟ	673	787	114	16,94%
ΝΟΤΙΟ ΑΙΓΑΙΟ	10.285	9.865	-420	-4,08%
ΚΡΗΤΗ	12.091	11.736	-355	-2,94%
ΣΥΝΟΛΟ	47.308	50.359	3.051	6,45%
ΣΥΝΟΛΟ ΕΠΙΔΟΤΟΥΜΕΝΩΝ				
	ΜΑΡΤΙΟΣ 2018	ΜΑΡΤΙΟΣ 2019	ΑΠΟΛΥΤΗ ΜΕΤΑΒΟΛΗ	ΠΟΣΟΣΤΙΑΙΑ ΜΕΤΑΒΟΛΗ
ΑΝΑΤΟΛΙΚΗ ΜΑΚΕΔΟΝΙΑ ΚΑΙ ΘΡΑΚΗ	7.301	7.737	436	5,97%
ΚΕΝΤΡΙΚΗ ΜΑΚΕΔΟΝΙΑ	28.255	28.706	451	1,60%
ΔΥΤΙΚΗ ΜΑΚΕΔΟΝΙΑ	4.396	4.369	-27	-0,61%
ΗΠΕΙΡΟΣ	4.443	4.477	34	0,77%
ΘΕΣΣΑΛΙΑ	8.279	8.189	-90	-1,09%
ΙΟΝΙΑ ΝΗΣΙΑ	7.788	7.817	29	0,37%
ΔΥΤΙΚΗ ΕΛΛΑΔΑ	8.513	8.543	30	0,35%
ΣΤΕΡΕΑ ΕΛΛΑΔΑ	5.244	5.427	183	3,49%
ΑΤΤΙΚΗ	46.952	45.823	-1.129	-2,40%
ΠΕΛΟΠΟΝΝΗΣΟΣ	7.483	7.291	-192	-2,57%
ΒΟΡΕΙΟ ΑΙΓΑΙΟ	2.283	2.256	-27	-1,18%
ΝΟΤΙΟ ΑΙΓΑΙΟ	16.164	16.299	135	0,84%
ΚΡΗΤΗ	21.224	20.976	-248	-1,17%
ΣΥΝΟΛΟ	168.325	167.910	-415	-0,25%

Πίνακας 14α : Μεταβολές στον αριθμό επιδοτούμενων ανέργων ανά κατηγορία επιδότησης και Περιφέρεια: Μάρτιος 2018-Μάρτιος 2019



Διάγραμμα 13: Μεταβολές επιδοτούμενων ανέργων ανά κατηγορία επιδότησης και Περιφέρεια: Φεβρουάριος 2019-Μάρτιος 2019



Διάγραμμα 13α : Μεταβολές επιδοτούμενων ανέργων ανά κατηγορία επιδότησης και Περιφέρεια: Μάρτιος 2018-Μάρτιος 2019

ΠΟΣΟΣΤΙΑΙΑ ΜΕΤΑΒΟΛΗ ΑΠΟ ΦΕΒΡΟΥΑΡΙΟ 2019

- ΚΟΙΝΟΙ ΚΑΙ ΛΟΙΠΕΣ ΚΑΤΗΓΟΡΙΕΣ

Όπως προκύπτει από τον πίνακα 14 καθώς και από το διάγραμμα 13 στο σύνολο της χώρας παρατηρείται:

- Αύξηση των κοινών και λοιπών κατηγοριών επιδοτούμενων ανέργων από τον προηγούμενο μήνα σε 1.482 άτομα και με ποσοστιαία μεταβολή 1,28%.
- Σχετικά με τις Περιφέρειες η μεγαλύτερη ποσοστιαία αύξηση από τον προηγούμενο μήνα εμφανίζεται στην Περιφέρεια Αττικής (8,81%).
- Από τις Περιφέρειες που εμφανίζουν ποσοστιαία μείωση η Περιφέρεια Ιόνιων Νήσων εμφανίζει την μεγαλύτερη με ποσοστιαία μεταβολή (-24,87%).

- ΕΠΟΧΙΚΟΙ ΤΟΥΡΙΣΤΙΚΩΝ ΕΠΑΓΓΕΛΜΑΤΩΝ

Όπως προκύπτει από τον πίνακα 14 καθώς και από το διάγραμμα 13 στο σύνολο της χώρας παρατηρείται:

- Μείωση των εποχικών επιδοτούμενων ανέργων τουριστικών επαγγελμάτων από τον προηγούμενο μήνα σε -36.914 άτομα και με ποσοστιαία μεταβολή -42,30%.
- Σχετικά με τις Περιφέρειες η μεγαλύτερη ποσοστιαία μείωση από τον προηγούμενο μήνα εμφανίζεται στην Περιφέρεια Ιόνιων Νήσων (-56,03%).

- ΣΥΝΟΛΟ ΕΠΙΔΟΤΟΥΜΕΝΩΝ

Όπως προκύπτει από τον πίνακα 14 καθώς και από το διάγραμμα 13 στο σύνολο της χώρας παρατηρείται:

- Μείωση των επιδοτούμενων ανέργων στο σύνολό τους (κοινοί και λοιπές κατηγορίες επιδοτούμενων και εποχικοί επιδοτούμενοι τουριστικών επαγγελμάτων) από τον προηγούμενο μήνα σε -35.432 άτομα και με ποσοστιαία μεταβολή -17,42%.
- Σχετικά με τις Περιφέρειες η μεγαλύτερη ποσοστιαία μείωση από τον προηγούμενο μήνα εμφανίζεται στην Περιφέρεια Νοτίου Αιγαίου (-44,59%).
- Από τις Περιφέρειες που εμφανίζουν ποσοστιαία αύξηση η Περιφέρεια Δυτικής Μακεδονίας εμφανίζει την μεγαλύτερη με ποσοστιαία μεταβολή (4,62%).

ΠΟΣΟΣΤΙΑΙΑ ΜΕΤΑΒΟΛΗ ΑΠΟ ΜΑΡΤΙΟ 2018

- ΚΟΙΝΟΙ ΚΑΙ ΛΟΙΠΕΣ ΚΑΤΗΓΟΡΙΕΣ

Όπως προκύπτει από τον πίνακα 14α καθώς και από το διάγραμμα 13α στο σύνολο της χώρας παρατηρείται:

- Μείωση των κοινών και λοιπών κατηγοριών επιδοτούμενων ανέργων από τον αντίστοιχο μήνα του προηγούμενου έτους σε -3.466 άτομα και με ποσοστιαία μεταβολή -2,86%.
- Σχετικά με τις Περιφέρειες η μεγαλύτερη ποσοστιαία μείωση εμφανίζεται στην Περιφέρεια Πελοποννήσου με ποσοστό μεταβολής (-10,54%).
- Από τις Περιφέρειες που εμφανίζουν ποσοστιαία αύξηση η Περιφέρεια Νοτίου Αιγαίου εμφανίζει την μεγαλύτερη με ποσοστιαία μεταβολή (9,44%).

- ΕΠΟΧΙΚΟΙ ΤΟΥΡΙΣΤΙΚΩΝ ΕΠΑΓΓΕΛΜΑΤΩΝ

Όπως προκύπτει από τον πίνακα 14α καθώς και από το διάγραμμα 13α στο σύνολο της χώρας παρατηρείται:

- Αύξηση των εποχικών επιδοτούμενων ανέργων τουριστικών επαγγελμάτων από τον αντίστοιχο μήνα του προηγούμενου έτους σε 3.051 άτομα και με ποσοστιαία μεταβολή 6,45%.
- Σχετικά με τις Περιφέρειες η μεγαλύτερη ποσοστιαία αύξηση εμφανίζεται στην Περιφέρεια Ανατολικής Μακεδονίας και Θράκης (30,53%).
- Από τις Περιφέρειες που εμφανίζουν ποσοστιαία μείωση η Περιφέρεια Νοτίου Αιγαίου εμφανίζει την μεγαλύτερη με ποσοστιαία μεταβολή (-4,08%).

- ΣΥΝΟΛΟ ΕΠΙΔΟΤΟΥΜΕΝΩΝ

Όπως προκύπτει από τον πίνακα 14α καθώς και από το διάγραμμα 13α στο σύνολο της χώρας παρατηρείται:

- Μείωση των επιδοτούμενων ανέργων στο σύνολό τους (κοινοί και λοιπές κατηγορίες επιδοτούμενων και εποχικοί επιδοτούμενοι τουριστικών επαγγελμάτων) από τον αντίστοιχο μήνα του προηγούμενου έτους σε -415 άτομα και με ποσοστιαία μεταβολή -0,25%.
- Σχετικά με τις Περιφέρειες η μεγαλύτερη ποσοστιαία μείωση εμφανίζεται στην Περιφέρεια Πελοποννήσου (-2,57%).
- Από τις Περιφέρειες που εμφανίζουν ποσοστιαία αύξηση η Περιφέρεια Ανατολικής Μακεδονίας και Θράκης εμφανίζει την μεγαλύτερη με ποσοστιαία μεταβολή (5,97%).